



BIRUTĖS PALUKAITYTĖS-KASPERAVIČIENĖS, VIENOS PIRMŪJŲ LIETUVOS URBANISČIŲ, KŪRYBINĖS VEIKLOS PALIKIMAS

Violeta Lakštauskienė

*Vilniaus Gedimino technikos universitetas
El. paštas violeta.lakstauskiene@vgtu.lt*

Santrauka. Pristatoma Birutė Kasperavičienė – viena pirmųjų Lietuvos urbanisčių. Straipsnyje pateikiami įgyvendinti urbanistės projektai, tarybų valdžios įvertinti garbės raštais ir premijomis. Nagrinėjami autorės kurtų urbanistinių struktūrų savitumai. Atskleidžiama urbanistės kūryba tarybiniu laikotarpiu vyravusių architektūros ir miestų planavimo tendencijų kontekste. Keliamas klausimas, ar šiandien, vykstant sovietinio palikimo išsaugojimo diskusijoms, galime identifikuoti autorės kūrybą kaip miesto urbanistinės struktūros vertingą savybę?

Reikšminiai žodžiai: miesto planavimas, Vilniaus gyvenamieji rajonai, B. Kasperavičienė, Žirmūnai, Viršuliškės, Savanorių prospektas.

Įvadas

Miestų struktūrose kiekvienas laikotarpis paliko savų pėdsakų. Po vyravusių epochų tendencijomis ir dėsniniais slypi tautų savitumo ir tuometinė gyvenamosios aplinkos samprata. Žvelgiant nuo istoriškai susiklosčiusių Vilniaus centrą supančių pagrindinių kalvų, Tarybų Sąjungos laikotarpiu pastatyti naujieji rajonai neišvengiamai formuoja miesto įvaizdį. Pastaraisiais metais vykstanti iš dalies nevaldoma urbanizacija, veikiama sparčios pramonės, informacinių technologijų ir susisiekimo sistemų raidos, keičia ne tik gyvenamosios aplinkos, gyvenimo būdo, gyvenamojo būsto sampratą, bet ir daro įtaką žmonių tarpusavio santykiams, gyventojų sėslumui. Šis reiškinys, suintensyvėjęs stichiškos miesto rajonų deformacijos, išryškina sąmoningai kuriamos urbanistinės erdvės raidos ir miesto estetikos vientisumo trūkumą. Lietuvos TSR laikotarpiu įgyvendinti masinės statybos gyvenamieji rajonai¹ – aktuali minėtos diskusijos tema. Straipsnyje analizuojama vienos pirmųjų ir žinomiausių šio laikotarpio Lietuvos urbanistikos meistrės Birutės Kasperavičienės (1926–1976 m.) kūryba. Jos pasiūlytos urbanistinės struktūros yra vienos iš tų, kurios šiandien yra debatų sukuryje.

Birutės Kasperavičienės projektuoti Tarybų Sąjungos laikotarpio masinės statybos gyvenamųjų rajonų planavimo darbai yra pristatyti architektų A. Mačiulio, V. Balčiūno ir kitų lietuviškoje profesinėje ir populiariojoje literatūroje (Balčiūnas 1969c, 1976; Mačiulis 1970, 2006; Kazlauskienė 1969; Leontjevas 1969; Počiulpaitė 1975; Sabaliauskas 1968; Valiūštis 1968) ir užsienio spaudoje (Beljajeva 1969; Chvidkovski 1969; Markons 1968; Sprogis 1968). Mokslinės bendruomenės ir praktikų nagrinėjamos su Tarybų Sąjungos laikotarpio urbanistika ir architektūra susijusios atskiros temos: architektūrinės stiliškos ir vertės klausimais (Petrušis 2005, 2006; Drėmaitė, Petrušis, Tutlytė 2012; Andriūšytė 2007; Štelbienė 2000; Buivydas 2006), svarstoma masinės statybos gyvenamųjų kompleksų atitiktis miesto charakteriui (Ruseckaitė 2010; Dijokienė, Džervus 2011), apžvelgiamos buvusių koncepcijų ir ideologijų kaita (Leitanaitė, Reklaitė 2011), paveldo aspekto ir gyventojų lūkesčių atitiktis klausimais (Kšivickaitė 2008; Navickienė 2006; Grunskis, Šiupšinskas 2012). Bendrai autorių nagrinėjamas Tarybų Sąjungos laikotarpio statybose sąmoningai atsisakyta kurti ar bent išlaikyti Lietuvai būdingas savitas architektūros braižas, kuris iš dalies eliminuoja Lietuvos identitetą. Svarbu atkreipti dėmesį į tai, kad vien tik architektūriniai ypatumai nenulemia gyvenamosios aplinkos kokybės. Viešųjų erdvių kokybė, socialinė infrastruktūra, susisiekimo tinklas, savitos este-

¹ Šiame straipsnyje vartojamas *Tarybų Sąjungos laikotarpio* terminas, kuriuo apibrėžiamas tekste aprašomų procesų laikas ir erdvė – nuo šeštojo dešimtmečio; kiti autoriai spaudoje dar vartoja *sovietinio modernizmo* (Petrušis V.), *socialistinio modernizmo* (Drėmaitė M.), *sovietmečio laikotarpio architektūros* (Reklaitė J., Leitanaitė R., Tutlytė J.) terminus.



1 pav. Architektė, urbanistė Birutė Kasperavičienė
(K. Daugėlos ir L. Ruiko nuotraukos)

Fig. 1. Architect and urbanist Birutė Kasperavičienė
(images by K. Daugėla and L. Ruikas)

tinės komplekso vertės, atitinkančios miesto charakterį ir kuriančios jaukią atmosferą gyventojams – tai tik keli iš daugelio urbanistinių veiksnių, vertinant bet kurį kaimynijos vienetą. Dėl to labai svarbu, kalbant apie miesto raidą ir kintančius žmonių poreikius, Tarybų Sąjungos laikotarpio gyvenamuosius rajonus analizuoti atskirai ir kompleksiskai, siekiant nuspręsti jų likimą.

Remiantis tuo pristatomi svarbiausi įgyvendinti didžiąją Vilniaus miesto dalį projektavusios urbanistės projektai ir kūriniai Tarybų Sąjungos laikotarpio kontekste. Darbe analizuojami įgyvendinti urbanistės projektai, įvertinti garbės raštais ir premijomis, papildant projektų brėžinių iliustracijomis. Straipsnyje pateikiami Birutės Kasperavičienės apmąstymai ir kitų šiandienos specialistų požiūriai. Pateikiama specialiosios mokslinės, archyvinės ir periodinės literatūros tyrimo metodu surinkta ir išanalizuota informacija. Straipsniu siekiama atkreipti dėmesį, kad labai svarbu vertinti sovietinį palikimą ne tik architektūros, bet ir urbanistikos požiūriu.

Birutės Kasperavičienės kūrybinio kelio pradžia – šeštasis dešimtmetis

Tarybų Sąjungos laikotarpiu įvyko lūžis Lietuvos urbanistikos istorijoje: XX a. 5 dešimtmetis – miestų generalinių planų rengimo pradžia, miestų planavimo mokymosi programos atsiradimas Kauno politechnikos instituto Architektūros fakultete, vėliau K. Šešelgio 1964–1967 m. įdiegta bendra apgyvendinimo sistema ir kiti reikšmingi įvykiai (KTU Statybos ir architektūros fakultetas). Tačiau nors tarybinis režimas ir paskatino urbanistinę veiklą Lietuvoje, bet tuo pačiu metu ir suvaržė dėl atmetimo požiūrio į savitą krašto ir miesto charakterį bei gyventojų poreikius. „Tuo metu nenuilstamai buvo ieškoma būdų, kaip sukurti tokias architektūrines formas, kurios stebėtojui sukeltų sąmoningą emocinį socialistinio miesto arba vienos ar kitos respublikos etninio savitumo suvokimą“ (Petrulis 2005). Pagrindiniai miesto planavimo ir projektavimo metodai tuo metu buvo diegtos prievartinės urbanistikos bei planavimo normos, griežtai normatyvais reglamentuota pastatų, konstrukcijų, medžiagų standartizacija, tipizacija, industrializacija. Šie taikomi metodai daugumos buvo vertinami skeptiškai: „Architektų kūrybinis diapazonas apsiriboja daugiau fasadų piešimu, o ne naujų architektūrinių struktūrų ir koncepcijų ieškojimu“ (Mačiulis 1970), taip pat pabrėžiama, kad „<...> išplitusi monotonišką ir vidutinybę neatspindi tikrojo architektų kūrybinio pajėgumo. Juk naujesnį architektūros žodį būdavo įmanoma tarti tik pažeidžiant įstatymus, normatyvus...“ (Rasteika 1990). Suvaržytas architektų ir urbanistų projektavimo pasekmes kategoriškai kritikavo ir

B. Kasperavičienė: „Kur nepasisuksi, vienodas restoranas, vienodas viešbutis, parduotuvė. Važiuoji per Lietuvą – nuobodu, net įkyru“ (Kasperavičienė 1967). Taikant būtent visas šias poveikio priemones buvo projektuojama ir vėliau įgyvendinta didžioji Vilniaus miesto rajonų dalis. Pagrindinis urbanistinės plėtros tikslas – aprūpinti reikiamu gyvenamuoju plotu. Gyvenamosios aplinkos kokybę ir estetinę užstatomų masyvų išraišką savo kūrybiniu indėliu gerino B. Kasperavičienė ir kolegės: E. Tamoševičius, G. Valiuškis, B. Krūminis, A. Umbrasas, F. Vitas, broliai A. ir V. Nasvyčiai, N. Chlomauskienė, V. Brėdikis, V. Čekanauskas, K. Balėnas ir kiti (Balčiūnas 1969a).

Praėjo jau daugiau nei pusė amžiaus nuo tada, kai Kauno universitetą baigė pirmosios architektų laidos. Pokario metais parengta daug architektų, tačiau viena iš pirmųjų 1950 m. baigusių Architektūros fakulteto urbanistikos katedroje miesto planavimo studijas yra Birutė Palukaitytė Kasperavičienė (Lietuvos architektų sąjunga 2002). Nors tada statybos ir projektavimo darbai buvo nepakankamai išsivystę, architektų veiklos sfera ribota, o dalis jaunų architektų ėjo dirbti ne pagal specialybę (Šešelgis 1969), B. Kasperavičienė profesinę karjerą pradėjo iškart po studijų baigimo. Pradėjusi dirbti Miestų statybos projektavimo institute² kaip jauna specialistė ji visą tolesnę savo kūrybinę veiklą skyrė Lietuvos miestų ir miestelių planavimui bei aktyviai dalyvavo visuomeniniame gyvenime: 1950 m. ji buvo išrinkta rajono tarybos deputate, 1960 m. tapo architektų sąjungos nare, 1962–1967 m. – Vilniaus Lenino rajono liaudies teismo tarėja.

Urbanistė B. Kasperavičienė savo kūrybinį kelią pradėjo Tarybų Lietuvos sostinės architektūros kiekybinio ir kokybinio augimo pradžioje, kai buvo pasukta statybos industrializavimo keliu. Pirmieji namai buvo statomi pagal sąjunginius, nedaug pakeistus tipinius³ projektus. Ši kryptis

pasireiškė masinėje gyvenamųjų namų statyboje ir tai buvo viena pirmųjų jauno miesto planavimo specialisto kūrybinių uždavinių. Tuo pačiu laikotarpiu savo kūrybinę veiklą pradėjo E. Chlomauskas, Z. Liandzbergis, J. Kriukelis, N. Bučiūtė, V. Čekanauskas, G. Valiuškis, A. Sprindys, V. Dičius, J. Navakas, J. Putna ir kiti (Balčiūnas 1969b).

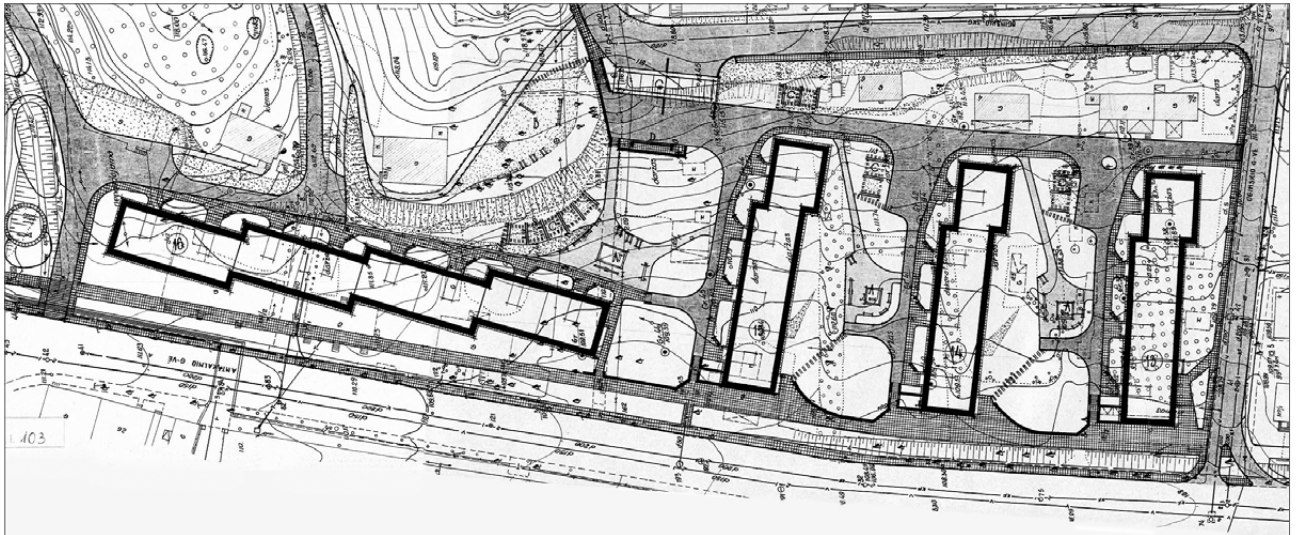
Pradėjusi dirbti architektė, vėliau vyresniąja architektė, grupės vadove, o nuo 1959 metų projektų vyriausiąja architektė, B. Kasperavičienė per 25 kūrybinio darbo metus parengė daug stambių įvairaus profilio projektų: kolūkių gyvenviečių, miestų, rajonų ir miestų kvartalų, parkų, skverų. Autorė daug kruopštaus darbo įdėjo į vieną pirmųjų Tauro kalno ir Kalnų parko suplanavimo projektų (1956), kitais metais – vasarvietės prie Nemenčinės plento suplanavimo projektą. 1956 m. urbanistė rengė Vingio parko planą. 1960–1963 m. kartu su architektu K. Buču sudarė Elektrėnų bendrąjį (buv. generalinį) planą. Nors šie projektai įgyvendinti buvo tik iš dalies, jauna specialistė gavo naudingos patirties ir žinių.

Beveik kiekviename naujame Vilniaus gyvenamajame rajone yra įdėta B. Kasperavičienės kūrybinio darbo. Vienas pirmųjų buvo 1951 m. rengtas Antakalnio (1951–1963) rajono gyvenamojo kvartalo detaliojo suplanavimo projektas (2 pav., F.1036, ap. 11, b. 431). Šiame projekte urbanistė daug dėmesio skyrė Antakalnio gatvės išsklotinės (3 pav.) formavimui. Nors gyvenamasis kvartalas Antakalnio gatvėje nesudaro atskiros kompozicinės pastatų grupės, tačiau prastumti blokuoti pastatai yra būdingas elementas Antakalnio gatvei. Be to, autorė pasinaudojo želdynais kurdamą dinamiškesnę gatvės išsklotinę. 1957 m. ji parengė Raudonosios Armijos (1957–1964) prospekto detaliojo užstatymo projektą (4 pav.), bene pirmąjį tokios apimties urbanistikos darbą respublikoje, pagal kurį Vilniuje buvo pradėta masinė Raudonosios Armijos prospekto statyba.

10-asis kvartalas buvo vienas pirmųjų, užstatytų stambiaplokščiais gyvenamaisiais ir visuomeniniais pastatais (F.1036, ap. 11, b. 417). 1964 m. visasąjunginėje geriausiai pastatytų pastatų apžiūroje-konkurse šio kvartalo suplanavimas ir užstatymas buvo pripažintas geriausiu, o projekto autorė B. Kasperavičienė ir grupė statybininkų buvo apdovanoti premija (Kazlauskienė 1969). Rengdama idėją autorė atsižvelgė į projektuojamo kvartalo vietą mieste – tinkamu Raudonosios Armijos magistralės (dab. Savanorių prosp.), jungiančios miesto centrą su pietvakarių pramonės rajonu, užstatymu. Pietinėje šio kvartalo dalyje urbanistė didesniu atstumu atitraukė nuo triukšmingos magistralės projektuojamus gyvenamuosius namus, prie gatvės išdėstydamą visuomeninio aptarnavimo viešojo naudojimo pastatus su parduotuvėmis ir dirbtuvėmis. Šio kvartalo projekte dėmesys atkreiptas į pastatų aukščių proporcijas ir jų išdėstymą

² 1944 m. rugpjūčio 25 d. Kaune Architektūros reikalų valdybos prie Lietuvos TSR Liaudies komisarų tarybos įsakymu buvo įkurtas Lietuvos TSR valstybinis architektūrinio projektavimo ir miestų planavimo bei matavimo biuras. 1944 m. spalio 27 d. pervadintas Respublikiniu projektavimo-planavimo trestu, 1949 m. – Respublikinėmis architektūrinio planavimo dirbtuvėmis, 1953 m. – Valstybiniu projektavimo institutu prie Lietuvos TSR Ministrų Tarybos, 1955 m. – Lietuvos valstybiniu miestų statybos projektavimo institutu „Litgiprogorstroj“ prie LTSR statybos ministerijos, 1957 m. – „Lietprojekt“, 1961 m. – Miestų statybos projektavimo institutu (Balčiūnas 1969).

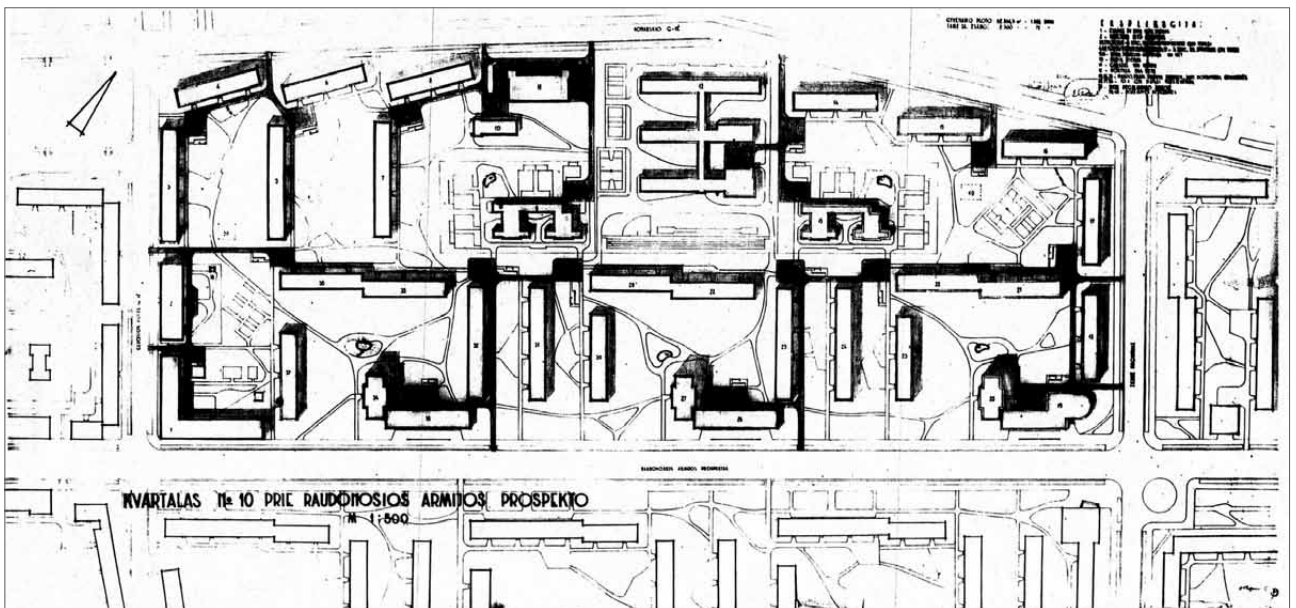
³ 1949–1954 m. atlikti pirmieji statybos industrializavimo bei projektinių sprendinių unifikavimo ir tipizavimo darbai. Naudojant vietines statybines medžiagas ir taikant tradicijas, buvo sudaryta daug tipinių konstrukcijų projektinių sprendimų: keraminių pertvarų tipinių detalių albumas (1952 m.), surenkamųjų gelžbetoninių sąramų darbo brėžinių albumai (1952 m.), šviesduobių (1953), tvorų (1954) tipinių sprendinių albumai, surenkamųjų-monolitinių perdangų iš konstrukcinių keraminių blokų projektavimo instrukcija (1959 m.) ir kiti (Jofee 1969).



2 pav. Antakalnio gatvėje projektuoto kvartalo planas 1951–1963 m. (Vilniaus apskrities archyvas, F.1036, ap. 11, b. 431, 1.103)
 Fig. 2. District plan of the Antakalnio Street 1951–1963



3 pav. Antakalnio gatvėje projektuoto kvartalo išsklotinė 1951–1963 m. (Vilniaus apskrities archyvas, F.1036, ap. 11, b. 431, 1.103)
 Fig. 3. Facades of the Antakalnio Street district project 1951–1963



4 pav. Savanorių (buvusio Raudonosios Armijos) prospekto kvartalo Nr. 10 projektas 1957–1964 m.
 (Vilniaus apskrities archyvas, F.1036, ap. 11, b. 417, 1.5)
 Fig. 4. Savanoriu Avenue (formerly the Red Army) district No. 10 project 1957–1964

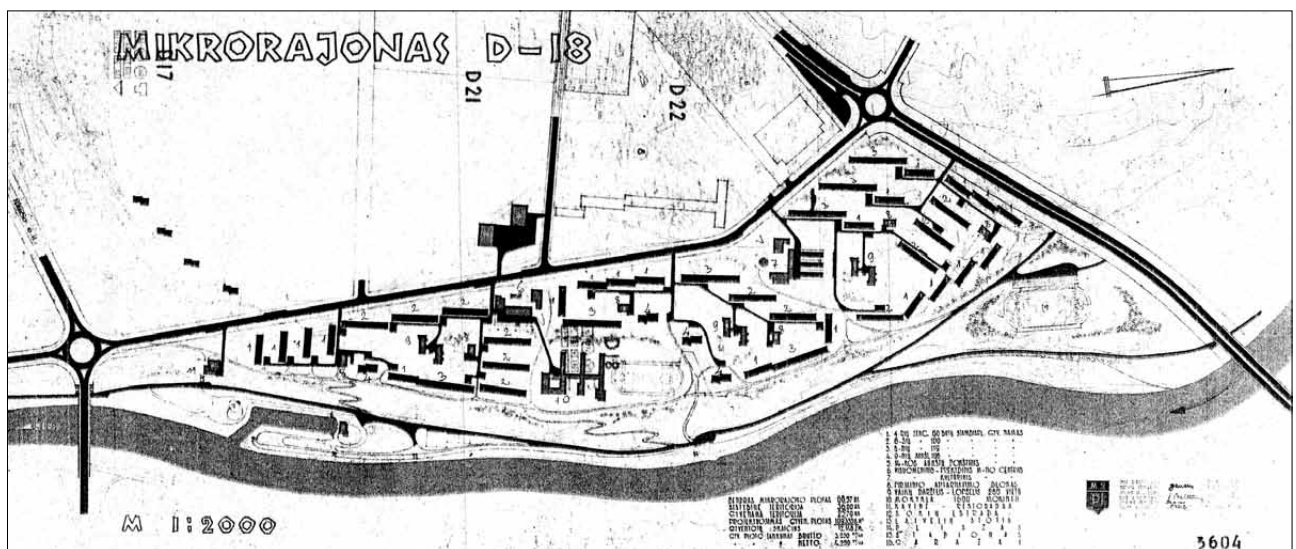
kvartale – prie magistralinės gatvės aiškiu ritmu išdėstyti trys dešimties aukštų pastatai, kuriems foną sudaro penkių aukštų gyvenamųjų namų grupės. Visi trys aukštybiniai akcentai išdėstyti su 200 m protarpiais, juos komponuojant namų grupių kurdonerų centre. Nors elementai, formuojantys dabartinio Savanorių pr. šiaurinę ir pietinę išklotinę, yra atsikartojantys, tačiau jų kaita priešingose gatvės pusėse formuoja erdvinę pulsaciją ir suteikia gatvei aiškius matematinius parametrus. Šiaurinė kvartalo dalis, kurioje buvo planuojami gyvenamieji objektai, buvo išspręsta laisviau, prioritetą skiriant ne gatvės išklotinės formavimui, o pastatų orientacijai. Be to, numatytas gyvenamųjų pastatų išdėstymas suteikė galimybę sujungti kvartalo želdynus su masyvu kitapus Konarskio gatvės.

Birutės Kasperavičienės kūrybinio kelio branda – septintasis ir aštuntasis dešimtmečiai

1964 m. Miestų statybos projektavimo instituto architektų kolektyvas suprojektavo gyvenamųjų namų (5, 9, 12 aukštų) seriją su nauju konstrukciniu žingsniu, patobulintais planais ir pagerinta estetinė išraiška (serija I-464LI). Tokiais namais užstatyti ištisi masyvai – Žirmūnų, Lazdynų, Karoliniškių, Viršuliškių gyvenamieji rajonai (Čerbulėnas *et al.* 1985). Pastatų išorės formos išsiskiria lakoniškumu, sienų plokštumų lygumu (Viršuliškėse sienos apdailintos skulptūriškais fasadų sprendiniais), pabrėžtais konstrukcijų elementais, dominuojančia natūralia pilkšva betono spalva. Architektūros estetišumas masinėje statyboje tapo antraeilis. Jau tuomet buvęs Vilniaus miesto vyriausiasis architektas G. Valiuštis komentavo taikomos architektūrinės ir urbanistinės projektavimo praktikos trū-

kumus, kai miesto gyvenamieji rajonai tapo panašūs vienas į kitą ir nuobodūs (Valiuštis 1968). Tokios statybos monotoniškumą architektai kompensavo tik laisvu skirtingo aukštingumo namų išdėstymu, kiemais, pėsčiųjų takais, reljefu, patraukliomis viešosiomis erdvėmis. Šio laikotarpio viešajame diskurse pastebimas įgyvendintų projektų vertinimų etapas: tiek vietinių architektų pasisakymuose, tiek užsienio spaudoje daugiausia pasižymi ir išsiskiria Žirmūnų gyvenamasis rajonas (Valiuštis 1968; Chvidkovski 1969; Markons 1968; Sprogis 1968; Beljajewa 1969; Kasperavičienė 1968; Kultūros barai 1969: 33–37), kurio II mikrorajono projekto autorei architektėi B. Kasperavičienei, architektui B. Krūminiui, inžinieriui V. Zubrui ir statybininkui Š. Liubeckiui 1968 m. paskirta TSRS valstybinė premija (Mačiulis 2006).

Žirmūnų antrojo mikrorajono projektą būtų galima vadinti brandžiausiu B. Kasperavičienės projektu (5 pav. F.1036, ap. 11, b. 428). Pirmąjį Žirmūnų mikrorajoną projektavo Nijolė Monstavičiūtė-Chlomauskienė (1964–1968), trečiąjį – Elena Laimutė Bergaitė-Burkeikienė (1964–1969) (Balčiūnas 1969c). Išgarsėjo ir geriausiai įvertintas buvo tik antrasis mikrorajonas, kurio autorei pavyko pavyzdinai tipinius penkių ir devynių aukštų gyvenamuosius namus sugrupuoti aplink kiemus, įrengti pėsčiųjų takus, įgyvendinti iš skandinavų perimtus moderniosios urbanistikos principus: laisvai išdėstyti stambiaplokščiai, išsaugotas ir išnaudotas Neries upės link žemėjantis reljefas: „Stengiamės, kad jie skirtųsi vienas nuo kito, gražiai įsilietų į reljefą“, – dalijosi mintimis apie projektuojamus gyvenamuosius rajonus B. Kasperavičienė (1968). Viena svarbiausių patirčių – tai reljefo įtraukimas į urbanistiką, landšafto dizainas



5 pav. Žirmūnų II mikrorajono projektas 1963 m. (Vilniaus apskrities archyvas, F.1036, ap. 11, b. 428, 1.5)

Fig. 5. Žirmūnai II residential district project 1963

Šį rajoną sudaro trys mikrorajonai, iš kurių pirmąjį B. Kasperavičienė projektavo kartu su architektu A. Bražinsku, antrąjį – su architektė N. Monstavičiūte-Chlomauskiene, trečiąjį – su architektu J. Zinkevičiumi. Šio projekto architektūrinis ir kompozicinis sprendimas skyrėsi nuo ankstesnių tuo metu novatoriškesnių tipinių gyvenamųjų namų blokavimu kampu, namai buvo jungiami į lanko formos grupes. Šis kompozicinis užstatymas ryškus visuose trijuose Viršuliškių mikrorajonuose. Tuo metu 1975–1976 metų lietuviškoje spaudoje rajonas pažymimas dėl geriausio gyvenamosios ir visuomeninės statybos zonavimo ir giriama pasiekta bendra rajono erdvinė tūrinė kompozicija (Zinkevičius 1975; Počiulpaitė 1975; Balčiūnas 1976). Visi visuomeniniai pastatai čia sustambinti ir išdėstyti mikrorajono centre, 5–9 aukštų gyvenamųjų namų apdaila buvo geresnė, o 12–16 aukštų namai buvo statomi pagal naujos serijos tipinius projektus. Projektuotas Viršuliškių mikrorajonas išskiriamas dėl ažūrinio elemento, panaudoto pastatų dekore ir jungiančio statinius į grupes. Taip pat pastebima tendencija, formuojant erdves ir atskiriant nuo kitų rajonų, sėkmingai naudoti gamtinius motyvus.

Vėliau B. Kasperavičienė parengė Šeškinės rajono (1965–1967) kalvų rytinių šlaitų rajono detaliojo plano bei šio rajono Giedraičių (1968–1970) bei Raitininkų (1968–1969) mikrorajonų užstatymo, Naujininkų (1959–1966) rajono detaliojo plano bei Dariaus ir Girėno (1967–1968) mikrorajono užstatymo plytiniais namais projektus (Mačiulis 2006). 1976 m. B. Kasperavičienė rengė Santariškių gyvenamojo rajono detaliojo plano projektą, kurį įgyvendinti buvo numatyta po 1980 metų.

Per 26 kūrybinio darbo institute metus B. Kasperavičienė vertinta kaip kūrybinga, sumani architektė. Be savo tiesioginio darbo, ji kaip grupės vadovė ir projektų vyriausioji architektė auklėjo ir jaunuosius specialistus (Sabaliauskas 1968). Nuo 1972 m. urbanistė tapo Respublikinių premijų skirstymo nare, buvo „Žinijos“ draugijos, instituto techninės tarybos narė. B. Kasperavičienė ne kartą dalyvavo radijo, televizijos laidose, spaudoje, pasakojo apie naująsias Vilniaus statybas. Už gerą darbą B. Kasperavičienė yra ne kartą pažymėta instituto įsakymuose, du kartus apdovanota Lietuvos TSR Aukščiausiosios Tarybos prezidiumo garbės raštais, „Statybininko pirmūno“ ir 1973 metų socialistinio lenktyniavimo nugalėtojo ženklais. 1976 m. gegužės 14 d. LTSR Aukščiausiosios Tarybos Prezidiumo įsaku jai suteiktas Lietuvos TSR nusipelnusios architektės garbės vardas (LTSR Ministrų Tarybos valstybinis statybos reikalų komitetas 1976).

Šiandieniai atgarsiai

Šiomis dienomis B. Kasperavičienės kūryba, kaip ir visos sovietinio laikotarpio masinės statybos, yra po padidinauju stiklu. Tačiau kyla klausimas, ar problema – tik pastatų architektūra, ar patys urbanistiniai kompleksai bei jų visuma?

Nuo urbanistės rengtų projektų urbanistinės struktūros, kaip ir gyvenamosios aplinkos, gyvenimo būdo ir gyvenamojo būsto samprata gerokai pakito. Suintensyvėjusios stichiškos miesto rajonų deformacijos paveikė ir urbanistės kurtų kompleksų kitimą. Kadangi šiuo metu išsamūs sovietmečio urbanistinių struktūrų moksliniai tyrimai neatliekami, vis dar neapibrėžtas architektūrinio palikimo įvertinimas, neaiškus likimas atsižvelgiant į dabartinę būklę ir galimą panaudą. Architektės J. Kšivickaitės nuomone, visa tai turi įtakos šių miesto struktūros vienetų išsaugojimui (ypač neišsaugojimui) ir požiūrio į juos formavimui (Kšivickaitė 2008). Nespėjus įvertinti esamų vertybių, skubama keisti esamas struktūras. Šiandien pavieniai pastatai, grupės yra renovuojami, nesprenžiant teritorijų kompleksiskai ir daugiausia dėmesio sutelkiant į ekonominius veiksnus.

Tam tikra to pasekme galima laikyti Žirmūnų mikrorajono atvejį. Atkreiptinas dėmesys į tai, kad erdviniai parametrai ir viešųjų erdvių erdvinės kompozicijos kokybė konkrečiai nulėmė aukštą Žirmūnų vertę, kaip, beje, ir geras santykis su esama gamtine aplinka bei industrinių statybos metodų pritaikymas. Architekto ir urbanistikos istoriko A. Miškinio nuomone, nors negausūs tipiniai gyvenamųjų namų projektai gerokai suvaržė urbanistinės architektūrinės kompozicijos galimybes, bet krantinės, urbanistinės situacijos ir būsimo rajono svarbą miesto architektūroje rajono projekto autorė tinkamai suvokė ir respektavo (Miškinis 1991). Tačiau dėl nekontroliuojamų erdvių urbanistinės struktūros ir jos elementų pakeitimų Žirmūnų rajonas buvo išbrauktas iš Istorijos ir kultūros paminklų, įrašytų iki 1990 m. gruodžio 28 d., urbanistikos vietinės reikšmės sąrašų ir panaikinta teisinė apsauga⁴. Architektai T. Grunskis ir M. Šiupšinskas, nagrinėję šio rajono apsaugos klausimą, pažymi, kad panašus raidos scenarijus galimas ir Lazdynų atveju, nes planuojamų jo mikrorajono viešosios erdvės transformacijų pobūdis turi esminių simptominių bruožų ir loginių paralelių su Žirmūnų viešųjų erdvių kaita (Grunskis, Šiupšinskas 2012).

⁴ Žirmūnai. Unikalusis objekto kodas: 16083. Visas pavadinimas: Žirmūnai. Adresas: Vilniaus m. sav., Vilniaus m. Įregistravimo registre data: 1993-05-21. Statusas: kultūros paveldo objekto apsauga panaikinta. Rūšis: nekilnojamas. Numeris Lietuvos Respublikos kultūros paminklų sąrašė: UV68. Teisinė apsauga panaikinta: 2012-04-02 (Kultūros vertybių registras).

Viršuliškių klausimas yra opus socialiniu aspektu. Viršuliškės – vienas iš Vilniaus mikrorajonų, kuriuose dominuoja pensinio amžiaus ir mažiausias pajamas gaunantys žmonės. Ar galima teigti, kad įtakos tam turi B. Kasperavičienės pasiūlytas projektas, kuris nebeatitinka šių dienų poreikių (tapo nepatrauklus), o gal šiandienis socialinis statusas visiškai nesusijęs su autorės sprendiniais? Kita vertus, linksniuojamo šabloniškumo mikrorajonui būtų neteisinga taikyti. Architektės I. Ruseckaitės teigimu, identifikacijai Viršuliškių rinkinį ir sudaro vientisa rajono urbanistinių „lankų“ sistema plane ir charakteringi skulptūriški elementai erdvėje (Ruseckaitė 2010).

Lietuvos architektų sąjungos ir ISOCARP – Tarptautinės miestų ir regionų planuotojų bendrijos – narė (2007–2010 m. Lietuvos nekilnojamojo turto plėtros asociacijos direktorė) doc. dr. D. Bardauskienė sovietiniu laikotarpiu (1953 m., 1967 m. ir 1981 m.) parengtus Vilniaus miesto generalinius planus vertina taip: „Iš šio laikotarpio miestas paveldėjo funkcinio zonavimo miestams būdingą urbanistinę struktūrą ir su tuo susijusias problemas: didelius, monofunkčius masinės architektūros gyvenamuosius rajonus (juose gyvena 60 proc. gyventojų), išskydusią urbanistinę struktūrą, nebaigtą infrastruktūrą, transporto grūstis, brangų eksploatavimą ir kt.“ (Bardauskienė 2007).

Viešajame diskurse apie Tarybų Sąjungos laikotarpiu pastatytus gyvenamuosius rajonus nuomonės išsakomos prieštaringos: „Labai sunku įvertinti sovietmečio architektūrą, nes nėra pakankamos laiko distancijos. Meninę vertę kaip laiko ženklą apibrėžti nelengva, nes vertinimai būna subjektyvūs. Tai ir visuomenės, ir vertintojų, ir pačių autorių problema, tačiau ją reikia spręsti, kitaip tų laiko ženklų neliks. Verslo, finansų ir statybų kompleksas viską mala be gailėsčio – jeigu leisi malūnui be atodairos suktis, sunku bus ką nors išsaugoti. Šie architektų darbai galėtų papildyti kūrinių, kuriuos turėtume saugoti kaip laiko ženklus, sąrašą. Dabar vyrauja savotiškas praeities fetišizavimas. Viskas, kas buvo sukurta XVIII–XIX a., yra be išimties vertinga, o tai, kas buvo sukurta XX a., labai menkos vertės. Ir tuomet, ir praėjusiame šimtmečiuje buvo sukurta nemažai šlamšto. Kaip ir dabar – atsiranda ir vertingų, ir menkaverčių darbų“, – apie sovietmečio palikimą susirūpinęs kalbėjo LAS pirmininkas Kęstutis Pempė (Nemeikaitė 2006).

Prof. habil. dr. K. Jakovlevas-Mateckis teigia: „Būtina tarybinio laikotarpio gyvenamuosius rajonus ne tankinti gyvenamaisiais namais, o kurti čia darbo vietas statant objektus, nedarančius neigiamo poveikio rajono gyvenimo kokybei, įrengti želdynus, kuriuose būtų sukurtos trumpalaikio poilsio vietos visų amžiaus grupių gyventojams“ (Mateckis 2013).

Įdomu tai, kad tarptautiniu lygmeniu, nagrinėjant Tarybų Sąjungos modernizmo architektūrinį ir urbanistinį palikimą, Baltijos šalių projektavimo patirtis įvardijama kaip padariusi vieną iš pagrindinių poveikių kitoms Europos šalims. Būtent dėl nepalankių tuometinių sąlygų pastangos formuoti kuo savitesnius mikrorajonus (bent architektūrine pastatų diferenciacija, skirtingais pastatų grupavimo metodais, gamtinio karkaso naudojimu, formuotų kiemų, pėsčiųjų takų, patrauklesnių viešųjų erdvių sprendimais) XXI amžiuje įvardijamos kaip aktyvus tuometinių architektų ir urbanistų dalyvavimas formuojant naują stilių – išvystytą aukštos kokybės savitą architektūrinį modernizmą. Rezultatas, tuometinės valdžios sumanytas simbolinis aktas, kurio įrankis tapo architektūra, pasiteisino – ši monumentalė didelio mastelio „skulptūra“ sėkmingai iki šiol iliustruoja buvusį komunistinio gyvenimo būdą (Ronneberger, Schöllhammer 2010). Tai sukuria prielaidą, kad reikalingi išsamesni įtakos sklaidos būdų tyrimai, taip pat ir lietuviškosios patirties palyginimo su kitų SSRS respublikų procesais ir rezultatais būdai, siekiant išsiaiškinti šių kurtų urbanistinių struktūrų reikšmę ir platesniu negu Lietuvos mastu.

Išvados

Tarybų Sąjungos laikotarpiu įvyko lūžis Lietuvos urbanistikos istorijoje, net tik paskatinęs urbanistinę veiklą, bet ir suvaržęs miesto planavimo ir projektavimo metodus diegтомis prievartinėmis urbanistikos ir planavimo normomis, griežtai normatyvais reglamentuota pastatų, konstrukcijų, medžiagų standartizacija, tipizacija, industrializacija.

Būtent taikant visas šias poveikio priemones buvo projektuojami ir vėliau įgyvendinti vienos pirmųjų Lietuvos urbanisčių Birutės Kasperavičienės Vilniaus miesto rajonų projektai. Tačiau net ir tokiais nepalankiomis aplinkybėmis urbanistė stengėsi formuoti kuo savitesnius mikrorajonus.

Per dvidešimt šešerius darbo metus B. Kasperavičienė, kūrybinį kelią pradėjusi kaip jauna architektė, įgydama vis daugiau patirties tapo vyriausiąja projektų architektė. Išskirtinis bruožas, lėmęs tolesnio kūrybinio kelio sėkmę, tas, kad ji iš karto specializavosi kaip architektė planuotoja. Per palyginti trumpą savo kūrybinio kelio atkarpą jos kurta kūryba ir veikla tapo reikšminga ir įdomi ne tik respublikiniu, bet ir tarptautiniu mastu.

Pirmiausia urbanistę išgarsino SSRS premija už septintajame aštuntajame dešimtmečiuose parengtus projektus. Dėl jos nuoseklių kūrybinių ieškojimų tarybinio laikotarpio apibrėžtos erdvės kontekste urbanistės suprojektuoti Savanorių prospekto ir Žirmūnų antrasis mikrorajonai buvo apdovanoti tuo metu aukščiausio lygio už urbanistinį

projektą premijomis. Šie projektai, o ypač Žirmūnų, buvo pristatomi kaip to meto architektūros laimėjimai SSRS mastu. Tam tikru laikotarpiu urbanistės kūryba buvo vertinama ir gerbiama, tačiau dabar, plintant „antisovietmečio“ virusui, kylo vertingųjų savybių paieškos, diskusijos.

Iš pradžių Tarybų Sąjungos viešojo diskurso spaudoje apie estetinius architektūros principus buvo net neužsiminama – plačiau aptariami statybos laimėjimai. Tačiau neilgai trukus atkreipiamas dėmesys į pagal tipinius projektus pastatytų gyvenamųjų rajonų monotoniškumą patariant, koku būdu to galėjo būti išvengta: fasadų sprendinių įvairovė, geresniu funkcinio suplanavimu, viešųjų erdvių didinimu ir gamtinio karkaso išnaudojimu. Akivaizdu, kad kritika reikšta tik pastatų eksterjero ir interjero sprendiniams, bet ne naujų architektūrinių struktūrų ir koncepcijų ieškojimo eliminavimo problemai. Svarbu pažymėti, kad tarybinės architektūros ir urbanistikos raidos bei kokybinės būklės vertinimas B. Kasperavičienės amžininkų ir XXI a. intelektualų neišsiskiria: diskutuojama neigiamą įtaką urbanizacijai turėjusi pastatų tipizacija, pabrėžiant vietos architektūrinių tradicinių ignoravimą, konkrečios aplinkos sąlygų nepaisymą, ko rezultatas – projektai nelaikomi originaliais ir autoriniais darbais. Tačiau kol nebus atlikti išsamūs tyrimai ir pradėdami priimti neskuboti sprendimai, išlieka grėsmė tiek B. Kasperavičienės, tiek kitų autorių kūrybos galimų vertybių praradimui. Šiandien būtina išsamiai ir kompleksiskai ištirti Tarybų Sąjungos laikotarpio urbanistines struktūras Lietuvoje. Reikia vertinti ne vien pastatų energetinį efektyvumą ar tinkamą fasadų spalvų parinkimą, sprendžiant pavienius objektus ar kompleksus dalis, bet ir išanalizuoti XX a. 2-oje pusėje atsiradusias urbanistines struktūras kaip visumą. Šis išlikęs ir išsaugotas Lietuvos architektūros ir urbanistikos fondas ir jo istorinė atmintis yra svarbus siekiant išsaugoti nenutrūkstamą praeities ryšį su dabartimi. Todėl tokie mikrorajonai, kaip Viršuliškės ar Žirmūnai, turėtų būti identifikuojami kaip atskiri kompleksai ir kaip struktūros dalis bei įvertinamos esamos vertės ir problemos. Kita vertus, jei būtų pasirinkta naikinti dar neseno istorinio periodo palikimą eliminuojant pusamžį iš visuomeninės atminties, tuo metu užaugusi ir gyvenusi visuomenės dalis netektų prisiminimų, susijusių su ta vieta – rizikuojame šiuo laikiame mieste palikti tik senosios istorijos ir dabarties pėdsakus.

Literatūra

- Andriušytė, A. 2007. Savitumas kaip vertybė architektūroje, *Urbanistika ir architektūra* 31(1): 62–66.
- Balčiūnas, V. 1969a. Šiek tiek iš miestų statybos projektavimo instituto istorijos, *Statyba ir architektūra* 8(116): 21–22.

- Balčiūnas, V. 1969b. Nuo gyvenamojo namo iki Operos ir baletų teatro, *Statyba ir architektūra* 8(116): 23–27.
- Balčiūnas, V. 1976. Naujosios Viršuliškės. Kokios jos bus?, *Tiesa* rugpjūčio 29 d.
- Balčiūnas, V. 1969c. Žirmūnai ir jų kūrėjai. Interviu su Miestų statybos projektavimo instituto vyr. arch. V. Balčiūnu, *Kultūros barai* 5: 33–37.
- Bardauskienė, D. 2007. Miesto bendrasis planas ir ekspertiniai vertinimai, *Urbanistika ir architektūra* 31(3): 119–130.
- Beljajewa, E. 1969. Harmonie von Kunst und Technik, *Beuinformation (Berlin)* H2: 39.
- Buivydas, R. 2006. Lietuviškieji XX a. Reprerzentacinės architektūros variantai, *Architektūra: pozityvai ir negatyvai*. Vilnius: Ex Arte, 12–24.
- Chvidkovski, O. 1969. Zirmunai, nouveau quartier residential de Vilnius/New model district in Vilnius, *Culture and Life* 3: 19–20.
- Čerbulėnas, K.; Jankevičienė, A.; Levandauskas, V.; Lukšionytė, N.; Minkevičius, J.; Purvinienė, M. 1985. *Vilniaus architektūra. Architektūros stilių raida*. Vilnius: Mokslas. 384 p.
- Dijokienė, D.; Džervus, P. 2011. XX a. Masinės statybos gyvenamųjų kompleksų fenomenas Lietuvoje europiniame industrinės statybos kontekste, *Urbanistika ir architektūra* 35(2): 92–103.
- Drėmaitė, M.; Petruelis, V.; Tutlytė, J. 2012. *Architektūra sovietinėje Lietuvoje*. Vilnius: Vilniaus dailės akademijos leidykla. 412 p.
- Grunskis, T.; Šiupšinskas, M. 2012. Tarybinio laikotarpio viešųjų erdvių transformacijos Lietuvoje. Vilniaus Žirmūnų ir Lazdynų atvejais, *Urbanistika ir architektūra* 36(3): 209–221.
- Jofee, M. 1969. Industrija – amžiaus būtinybė, *Statyba ir architektūra* 8(116): 28–29.
- Kasperavičienė, B. 1967. Aš ir naujas miestas. Žurnalisto Vytaro T. Interviu su architektė B. Kasperavičiene, *Švyturys* 21: 2.
- Kasperavičienė, B. 1968. Kalba laureatai. ELTOS korespondentų interviu su B. Kasperavičiene, *Komjaunimo tiesa*, lapkričio 7 d.
- Kazlauskienė, V. 1969. Baltųjų miestų kūrėja, *Moters kalendorius* 1970: 47–50.
- Kšivickaitė, J. 2008. Sovietmečio modernizmo architektūros praradimai Lietuvoje, *Urbanistika ir architektūra* 32(3): 173–182.
- KTU statybos ir architektūros fakultetas [interaktyvus], [žiūrėta 2013 m. gruodžio 7 d.]. Prieiga per internetą: <http://ktu.edu/saf/turiny/statybos-inzineriu-rengimas-kaune>
- Kultūros barai 1969. Žirmūnai ir jų kūrėjai, *Kultūros barai* 5: 33–37.
- Kultūros vertybių registras. Žirmūnai [interaktyvus], [žiūrėta 2013 m. gruodžio 7 d.]. Prieiga per internetą: <http://kvr.kpd.lt/heritage/Pages/KVRDetail.aspx?lang=lt&MC=16083>. Taip pat: *Lietuvos TSR istorijos ir kultūros paminklų sąvadas*. 1988. Vilnius, 71–73.
- Leitanaitė, R.; Reklaitė, J. 2011. *Vilnius 1900–2012: naujosios architektūros gidas*. Vilnius: Baltos lankos. 304 p.
- Leontjevas, J. 1969. Meno ir technikos harmonija, *Tarybinė Klaipėda*, sausio 24 d.

- Lietuvos architektų sąjunga 2002. *Lietuvos architektai*. Vilnius: Vilniaus dailės akademijos leidykla. 647 p.
- LTSR Ministrų Tarybos Valstybinis statybos reikalų komitetas, Vilniaus miesto DŽDT vykdomasis komitetas, Lietuvos TSR Architektų sąjunga 1976. Birutė Kasperavičienė. Nekrologas. *Tiesa*, rugpjūčio 17 d.: 3.
- Mačiulis, A. 1970. Žirmūnai, Lazdynai, Karoliniškės, *Literatūra ir menas* kovo 14 d.: 3.
- Mačiulis, A. 2006. Birutė Kasperavičienė (1976), *Visuotinė lietuvių enciklopedija*. IX (Juocevičius-Khiva). Vilnius: Mokslo ir enciklopedijų leidybos institutas. 535 p.
- Markons, A. 1968. Žirmūnai – Vilnas perlas, *Rigas Balss* 7 okt.
- Mateckis, K. J. 2013. Miesto daugiaaukščių gyvenamųjų namų teritorijų planavimo ir želdynų formavimo problemos aspektai, iš *Krašovaizdžio architektūra – iššūkiai ir prioritetai. Krašovaizdžio architektūros forumas 2013*. 64–78.
- Miškinis, A. 1991. *Lietuvos urbanistika: praeitis, dabartis, ateitis*. Vilnius: Mintis. 153 p.
- Navickienė, E. 2006. *Nauja architektūra istorinėje aplinkoje: kūrimo patirtis*. Vilnius: Technika. 184 p.
- Nemeikaitė, S. 2006. Sovietmečio architektūra bloškia į akistatą su istorijos ženklais. *Statyba ir architektūra* 11 [interaktyvus], [žiūrėta 2013 gruodžio 7 d.]. Prieiga per internetą: <http://www.delfi.lt/pramogos/kultura/sovietmecio-architektura-bloskia-i-akistata-su-istorijos-zenklais.d?id=11212915&com=1&no=0&s=2>
- Petrulis, V. 2005. Nacionalinio savitumo strategijos sovietmečio Lietuvos architektūroje, *Urbanistika ir architektūra* 29(1): 3–12.
- Petrulis, V. 2006. Stilistinės sovietmečio architektūros vertinimo prielaidos, *Urbanistika ir architektūra* 30(3): 134–142.
- Počiulpaitė, A. 1975. Norėčiau gyventi Viršuliškėse, *Literatūra ir menas* gruodžio 27 d.: 8–9.
- Rasteika, A. 1990. Architektai – priešai ar vargšai?, *Kultūros barai* 6: 13–15.
- Ronneberger, K.; Schöllhammer, G. 2010. Monumental and Minimal Space: Soviet Modernism in Architecture and Urban Planning, *Red Thread Issue 2* [interaktyvus], [žiūrėta 2013 m. gruodžio 10 d.]. Prieiga per internetą: <http://www.red-thread.org/en/issue-detail.asp?sy=7>
- Ruseckaitė, I. 2010. Sovietinių metų gyvenamieji rajonai Vilniuje – tipškumo problema, *Urbanistika ir architektūra* 34(5): 270–281.
- Sabaliauskas, A. 1968. TSRS valstybinių premijų laureatai. Miestai ir žmonės, *Vakarinės naujienos* lapkričio 20 d.
- Sprogis, A. 1968. Nami. Balti ka pasaks, *Dzimtenes Balss (Riga)* 7 nov.
- Šešelgis, K. 1969. Ruoškime daugiau architektų, *Statyba ir architektūra* 2(119): 10–11.
- Štelbienė, A. 2000. Apie tradicinės ir šiuolaikinės architektūros verčių lygmenis, *Urbanistika ir architektūra* 24(3): 97–106.
- Valiūštis, G. 1968. Aukštas įvertinimas, *Pergalė* 12: 166–167.
- Zinkevičius, J. 1975. Viršuliškės kvies naujakurius, *Vakarinės naujienos*, liepos 1 d.
- Vilniaus apskrities archyvas: F.1036, ap. 11, b. 417, 1.7–12 – Savanorių aiškinraštis.
- Vilniaus apskrities archyvas: F.1036, ap. 11, b. 431, 1.36–39 – Antakalnio aiškinraštis.
- Vilniaus apskrities archyvas: F.1036, ap. 11, b. 428, 1.6–25 – Žirmūnų aiškinraštis.

**THE CREATIVE WORK BY
BIRUTĖ PALUKAITYTĖ-KASPERAVIČIENĖ, ONE
OF THE FIRST LITHUANIAN URBAN PLANNERS**

V. Lakštauskienė

Abstract

The article presents Birutė Palukaitytė-Kasperavičienė, one of the first urban planners in Lithuania. The article discloses the implemented projects by the urban planner, which received the letters of honor and different awards by the Soviet government. The peculiarities of urban structures created by this author are examined. The works by the urban planner are disclosed in the context of architecture and urban planning trends that prevailed in the Soviet period. A question is raised whether today, when discussions on the Soviet heritage conservation take place, we can identify the author's work as a valuable feature of urban structure?

Keywords: urban planning, Lithuanian SSR neighborhoods, B. Kasperavičienė, Žirmūnai, Viršuliškės, Savanorių Avenue.