



KAI KURIE PALANGOS KURORTO ARCHITEKTŪRINĖS-URBANISTINĖS RAIDOS BRUOŽAI

Aurelija JANKAUSKAITĖ

*Klaipėdos universitetas, Klaipėda, Lietuva
El. paštas Jankauskaite.aurelija@gmail.com*

Santrauka. Straipsnyje analizuojamos istorinės-sociokultūrinės Palangos miesto raidos sąlygos ir Palangos miesto, kaip kurorto, planavimo savitumai. Išskiriami šie svarbūs aspektai: Palangos miesto planinės erdvinės struktūros pokyčiai ir poveikį darantys socialiniai veiksniai. 1933 m. gegužės 29 d. Palangai suteiktos kurorto ir miesto teisės, tačiau Palangos miesto, kaip kurorto, planavimo savitumai pradėti formuoti valdant grafams Tiškevičiams, nuo XIX amžiaus vidurio, kai miestelis tapo vasarviete. Kuriant kurortą susiformavo skirtingos planinės erdvinės struktūros su profesionaliai suplanuota kurortine dalimi ir architektūra. Analizuojamos kurorto planavimo idėjos, pavyzdžiui, miesto–parko, rekreacinis funkcionalistinio miesto modelis – Vanagupės kurortas bei kurorto plėtra atkūrus Nepriklausomybę. Dabartinės Palangos kurorto plėtros procese pastebimas ekonominių ir gamtinių interesų konfliktas, kuris kelia grėsmę kurorto rekreaciniam patrauklumui. Rengiant straipsnį, remtasi teritorijų planavimo dokumentais, ikonografinė medžiaga ir autorių, tyrusių bei organizavusių Palangos miesto planavimo procesą, darbais (žr. Stauskas 2012; Ptašek 1995, 2012; Dringelis 1988, 1989, 1995; Grecevičius 1986, 1988, 2006, 2014; Bučas 1990, 1995 ir kiti).

Reikšminiai žodžiai: Didžioji Palanga, Senoji Palanga, giluminė – lizdinė sistema, istorinė sociokultūrinė raida, privatizacija, rekreacinė infrastruktūra.

Įvadas

Pastarajame šimtetyje išaugo ir tebestiprėja rekreacijos pajūryje reikšmė. Pajūrio kompleksinė visuomeninė reikšmė Lietuvai (ekonominė, rekreacinė, istorinė ir kt.) visais laikais buvo ir tebėra ypatingo dėmesio objektas. Palangos miestas Lietuvos Respublikos bendrajame plane traktuojamas kaip trečiojo lygmens lokalinis centras, tačiau patenka ir į labai didelio potencialo nacionalinės svarbos Pajūrio rekreacinį arealą, yra įvardijamas kaip kultūros paveldo reprezentacinis centras, regioninės svarbos aptarnavimo centras (poilsio gamtoje, pažintinio turizmo, kurortinio gydymo specializacijos). Palangos kurortas Baltijos pajūriu išsitiesęs apie 24 kilometrus. Ši teritorija vadinama Didžiąja Palanga, kurią sudaro susiformavę centrai Senoji Palanga ir Šventoji bei pcentriai: Būtingė, Monciškės, Kunigiškiai, Medvalakis/Virbališkė, Vilimiškė ir Nemirseta. Dabartinis Palangos kurortas yra pajūrio gyvenvietės, uosto, miestelio, miesto formavimosi istorinėje erdvėje rezultatas. Darbe Palangos miesto formavimasis suskirstytas į du etapus: metamorfozė iš gyvenvietės, uosto iki kurortinio miestelio (artimesnio vasarvietės funkcijai) ir antrasis etapas iki šių dienų, kuriame Palangos kurortą siekiama paversti veikiančiu ištisus metus.

Pajūrio architektūra (tiek bendras užstatymas, tiek atskiri pajūrio pastatai) tapo svarbiu faktoriumi, kuris pritraukia ar neigiamai veikia poilsiautojus, taip pat atspindi ir padeda nustatyti kurorto rekreacinį potencialą (Gray 2006). Tačiau, be minėtų urbanizuotų teritorijų, kurorto egzistavimo pagrindą sudaro neracionaliai naudojamas gamtinis karkasas, dėl ko nelieka harmoningos gamtos ir architektūros simbiozės. Darbo tikslas – išanalizuoti kai kuriuos Palangos kurorto architektūrinės ir urbanistinės raidos bruožus. Uždaviniai:

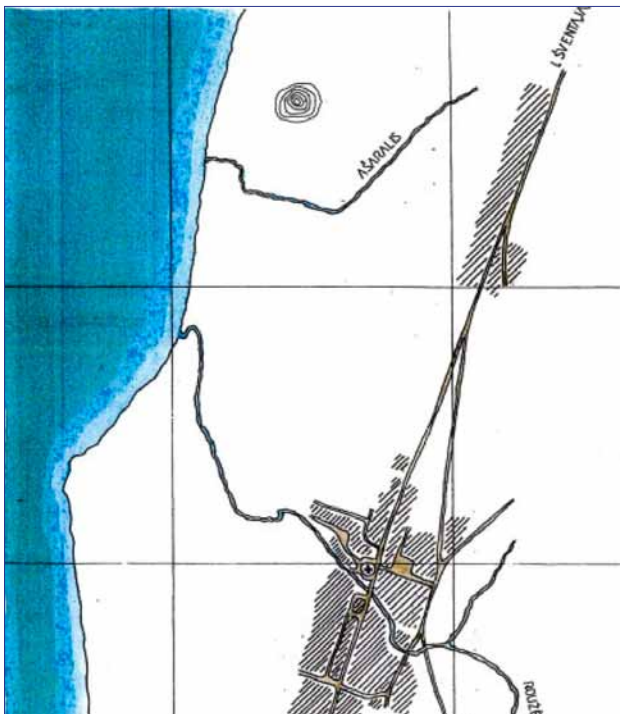
1. Išnagrinėti Palangos miesto istorines sociokultūrinės raidos sąlygas: miesto istorinę evoliuciją, jo plano, užstatymo, silueto ypatumus.
2. Išanalizuoti Palangos miesto, kaip kurorto, planavimo savitumus.
3. Identifikuoti Palangos kurorto formavimo problemas.

Analizuojant Palangos raidą, remtasi išsamia istorikų grupės, kuriai vadovavo V. Žulkus, parengta kolektyvine monografija (1999), kuri apima istoriją nuo ankstyvosios vietovės iki naujausio Palangos miesto. Palangos raida, plano ir tūrinės bei erdvinės kompozicijos ypatumai, sukaupta kartografinė ikonografinė medžiaga, tikrosios būklės planai

ir projektai iki 1945 m. analizuoti a. Miškinio monografijoje „Vakarų Lietuvos miestai ir miesteliai“ (Miškinis 2007). Remiantis Palangos miesto centrinės dalies regeneracijos projektu ir specialiuoju paminklosaugos planu (1995), atlikta Palangos miesto planinės struktūros evoliucijos analizė. Taip pat tyrimui informacijos ieškota M. Omilanowskos knygoje „Pabaltijo Zakopanė: Palanga Tyszkewiczų laikais“ (Omilanowska 2014) bei D. Sobeckio ir Z. Genienės knygoje, kurioje aprašyti iliustruoti Didžiosios Palangos kultūros paveldo objektai (Sobeckis, Genienė 2008).

Nagrinėti Palangos viešosios bibliotekos kraštotyros fonde saugomi dokumentai apie Palangą: miesto periodiniai leidiniai nuo 1990 m. ir tarpukario kurorto periodinių leidinių kopijos bei publikacijos apie Palangą. Išanalizuoti palangiškės kraštotyrininkės E. Adiklienės (1981) foto nuotraukos ir darbai, kuriuose aprašoma Palangos istorija nuo seniausiųjų laikų, aptariami rašytiniai šaltiniai apie Palangą, miesto istorija XVI–XVII a., grafų Tiškevičių įtaka Palangos formavimuisi, miestas 1918–1940 metais, pokario laikotarpis.

Didžiosios Palangos neužstatytų erdvių landšafto formavimo ir poilsio organizavimo schema (1989), Palangos kurorto Sveikatos parko išplanavimo schema (1988), Svarbiausių LTSR urbanistikos ir architektūros būklės tyrimai siekiant paruošti jų tolesnio architektūrinio vystymo preliminarinę programą (1986), Palangos kurorto generalinis planas (1991), Palangos miesto bendrasis planas



1 pav. 1779–1781 m. Palangos schema (Ptašek 1995)
Fig. 1. The scheme of Palanga in 1779–1781 (Ptašek 1995)

(2008), minėti teritorijų planavimo dokumentuose ir juos parengusių autorių publikacijose nurodomi Palangos kurorto planavimo ypatumai lyginami su esama Palangos kurorto būkle. V. Stausko straipsnių rinkinyje (2012) pateikiami kurorto urbanistinės struktūros planavimo metodai. R. Povilansko (2010), P. Grecevičiaus (2014), J. Bučo ir L. Dringelio (1995) darbuose pateikiamos Palangos kurorto plėtros sąlygos ir problemos.

Istorinės sociokultūrinės Palangos miesto raidos sąlygos

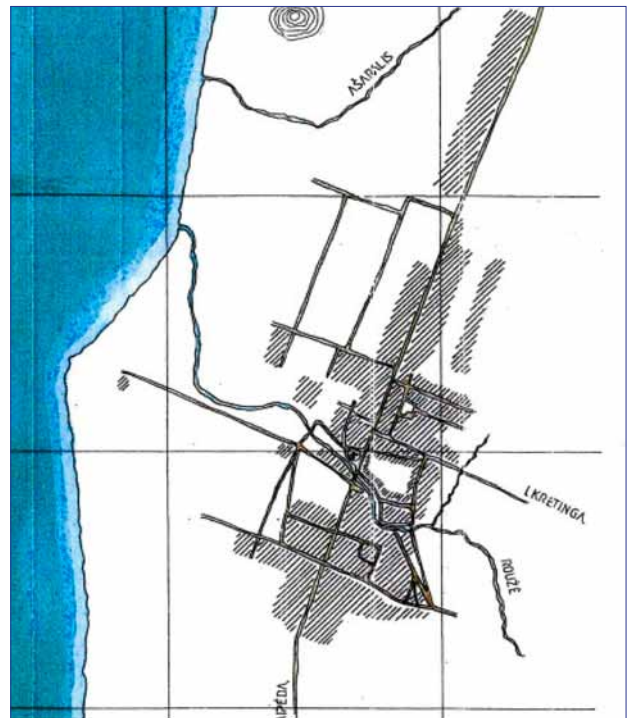
Palanga yra viena seniausių gyvenviečių (ties Rąžės upelio žiotimis žmonės gyveno dar neolite), kuri vėliau išaugo į svarbų miestą. Ankstyvaisiais viduramžiais tarp Rąžės ir Birutės kalno teritorijoje buvo keturios skirtingu laiku atsiradusios gyvenvietės, tačiau gyvenvietės liovėsi formuotis kryžiuočių ir kalavijuočių ordinui įsitvirtinus Baltijos jūros rytų pakrantėje. Pasak Žulkaus, Palangos atsikūrimas prasidėjo pasibaigus Lenkijos ir ordino karui (1999). Palangos kaip jūrinio miestelio (gyvenvietės) reikšmė ypatingai išaugo XVI a. pabaigoje, miesteliui suteikus privilegijas ir teisę plėsti uostą. Remiantis V. Žulkaus „Palangos istorija“ (1999), XVII a. jūrų uostas, prilygęs Liepojai ir Rygai, buvo Šventojoje, prie Šventosios upės žiočių, o ne Palangoje prie Rąžės žiočių. Palangos silueto formantai vertinami nuo jūros pusės, nes nuo žemyninės dalies siluetą vertinti sudėtinga dėl plokščio reljefo ir užstojančių miesto siluetą želdinių. Šiuo laikotarpiu gyvenvietės siluetą formavo lygi želdinių ir medinių pastatų juosta su Birutės kalno dominante.

Miškinis teigia, kad jau XVI amžiuje buvo susidariusios dvi gyvenvietės: „pietinė gyvenvietė pietiniame Rąžės krante, kita gyvenvietė (Senoji Palanga) greta Naglio kalno šalia Liepoja-Klaipėda kelio“ (2007). Abi gyvenvietės skyrė smėlio užpustyti sklypai. Pagal Valakų reformos urbanistinę praktiką Palangos miestelyje siekiama suformuoti urbanistinę sistemą: funkcinio požiūriu svarbesnės Senosios Palangos vietoje suplanuota kaimavietė – žvejų ir žemdirbių gyvenvietė, šios sklypai tęsėsi nuo kelio, prie kurio stovėjo trobesiai, iki jūros, kur buvo žvejybos reikmenys. Kita Palangos dalis suplanuota šiauriniame Rąžės krante, išplečiama pietinė Rąžės kranto dalis. Šioje dalyje numatyta suplanuoti prekybininkų ir amatininkų gyvenvietę. Pagal Valakų reformos naudotus urbanistinius principus numatyta kompaktiška teritorija su stačiakampe aikšte bei dvi statmenos ir dvi lygiagrečios Klaipėdos-Liepojos keliui gatvės (1556–1569 m. plano aut. J. Lakovskis su pagalbininkais). Palangos siluetą formavo XVI amžiaus pabaigoje pastatytos bažnyčios: po 1550 m. pastatyta nedidelė koplyčia, vėliau, 1597 m., nauja didesnė bažnyčia.

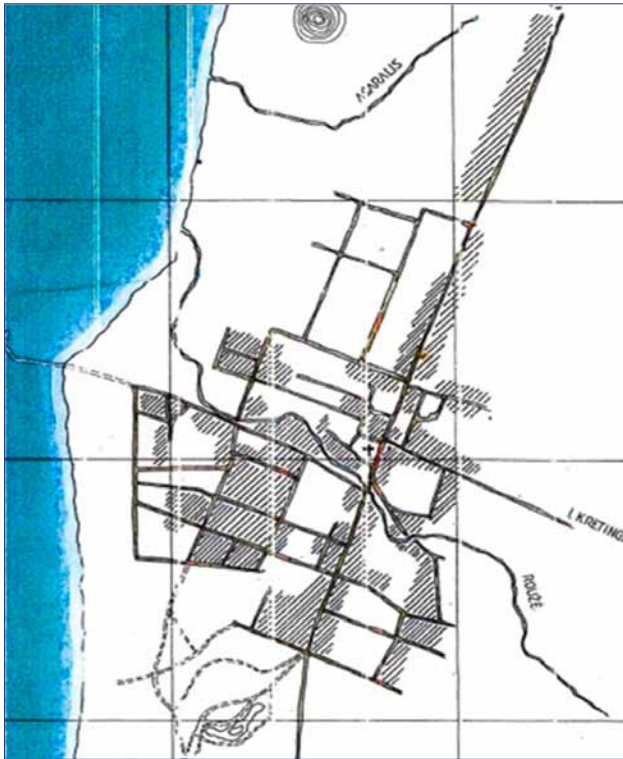
XVIII a. pr. Palangos uostamiesčio gyvavimas baigėsi: „1701 m. švedų laivynas sunaikino Palangos uostą, kuris greitai buvo užpustytas smėliu ir tapo nebetinkamas laivybai“ (Kilinskaitė 2014). XVIII amžiaus viduryje Palangos miestelis buvo raiškaus linijinio plano, todėl galima teigti, kad „XVI amžiaus antroje pusėje išmatuoto stačiakampio plano dauguma elementų nesusidarė arba išnyko dėl menkos ūkinės veiklos“ (Miškinis 2007). Pagal 1779–1781 m. sudarytą miestelio planą, kelias, jungiantis kaimavietę su miesteliu (dabartinė Vytauto g.), buvo pagrindinė Palangos miestelio ašis, apie kurią formavosi gyvenvietė, sujungusi tris Palangos dalis: kaimą prie Naglio kalno (valakinė kaimavietė), smėlynų atskirtą „žydų miestelį“ šiauriniame Rąžės upelio krante (miestelio centras) ir „Palangos miestą“ pietiniame krante (1 pav.). XVIII amžiaus pabaigoje Palanga buvo reguliaraus plano miestelis, tik miestelio pakraščiuose trobesiai stovėjo laisviau.

XIX amžiaus pirmoje pusėje buvo du Palangos struktūriniai vienetai: linijinio pobūdžio „Senoji Palanga“ ir šiek tiek išsitęsusi pietų–šiaurės kryptimis „Naujoji Palanga“. 1824 m. Palangos grafystę su miesteliu nusipirkus grafiui M. Tiškevičiui, prasidėjo kurortinė miestelio istorija. Pirmiausia grafiui Tiškevičiams miestelį pavertė vasarviete, kurioje „XIX amžiaus viduryje vasaromis atvykdavo nuo 300 iki 400 poilsiautojų“ (Žulkus 1999). „Tiškevičiai suformavo pylimą nuo jūros pusės, inicijavo prieškopijų apsodinimą, vilų statybą želdiniuose“ (Ptašek 1995). Radikaliai transformuotas nedidelio žvejų bažnytkaimio siluetas: medinius žvejų namus keičia dekoratyvios vilos, plečiantis Palangai, nuo pagrindinės miestelį formuojančios ašies atsišakoja mažesnės gatvelės, kuriose kuriama poilsiautojus aptarnaujanti infrastruktūra. „Palangos branduolį sudarė Mėmelio (dab. Vytauto g.), Birutės ir Tiškevičiaus bulvaro (dab. J. Basanavičiaus g.) užstatymas“ (Bučas 1990). Gyvenamąją paskirtį išlaikė šiauriau Rąžės upelio, o kurortinė pradėjo formotis piečiau Rąžės upelio ties dabartinėmis J. Basanavičiaus, Vytauto, S. Dariaus ir S. Girėno gatvėmis. Jau tada „pagrindine kurorto arterija tapusi J. Basanavičiaus gatvė išlaikė savo statusą iki šiol“ (Kilinskaitė 2014). Pagal 1877 m. sudarytą tikrosios būklės planą, kaimavietė (Senoji Palanga) struktūriškai buvo nepakitusi, tik sodybos greta Klaipėda-Liepoja kelio išsidėstė padrikai ir nebesudarė ankstesnio tvarkingo ritmo (2 pav.). Kaimavietė ir miestelis sudarė vientisą kompleksą, nebebuvo smėlingų ir neužstatytų sklypų. Pasikeitė kelio Klaipėda-Liepoja nuo kaimavietės trasa – kelias ėjo per miestelį, ankstesnė trasa nuo kaimavietės pietų suko rytų kryptimi. Naujoji Palanga pietinėje Rąžės pusėje prarado reguliarių pobūdį ir įgijo savaiminei raidai būdingą laisvą ir netaisyklingą planą.

Paskutiniaisiais XIX amžiaus dešimtmečiais išsiplėtė ūkinė veikla bei išpopuliarėjo vasarvietė – Palanga susidomėjo užsienio poilsiautojai, 1890 metais minėta, kad buvo atvykę 150–170 poilsiautojų iš Maskvos, Varšuvos. XX a. pradžioje „prieš Pirmąjį pasaulinį karą Palanga tapo vienu svarbiausiu carinės Rusijos Pabaltijo kurortu, kuriame poilsiautojai važiuodavo iš Lenkijos, Ukrainos, Baltarusijos. Dauguma vilų pastatė ir nuomojo grafi Tiškevičiai“ (Adiklienė 1981). Vasarvietės populiarumas skatino Palangos augimą ir vilų statybą. Raiškios ir savitos architektūros vilos yra vienas svarbiausių kurorto savitumo rezervų. J. Bučas, atlikdamas Senosios Lietuvos kurortų architektūros tyrimus (1990), įvardija tris ryškias kurortinės architektūros pakraipas: a) „šveicariškų vilų“ atmaina: būdingi šveicariškoms viloms konstrukciniai frontonai, arkų elementai, plačios pastogės (vila „Anapolis“); b) vietinės pamario ir modernio architektūros formų simbiozė: fachverko imitacija, įmantrūs bokšteliai, augalinių motyvų drožyba (vila „Mahorta“); c) fachverkinė kurorto architektūra (vilos „Pajauta“, „Vilija“, „Meilutė“). Nemažai puošnių medinių vilų buvo su bokšteliais, fachverko imitacija ir verandomis – tai Lenkijos ir Šveicarijos kurortams būdinga architektūra, dominavo istorizmo stilius. Nors vilos buvo išsidėsčiusios gana retai ir apsuptos gausių želdinių, jos darė didelį poveikį vasarvietės vaizdai ir išskyrė šią Palangos dalį iš bendro miestelio konteksto.



2 pav. Senosios Palangos schema 1877 m. (Ptašek 1995)
Fig. 2. The scheme of Palanga in 1877 (Ptašek 1995)



3 pav. Senosios Palangos schema XX a. pr. – 1926 m.
(Ptašek 1995)

Fig. 3. The scheme of Palanga in the beginning of the twentieth century (Ptašek 1995) 1995



4 pav. Senosios Palangos schema 1937 m. (Ptašek 1995)

Fig. 4. The scheme of Palanga in 1937 (Ptašek 1995)

Remiantis M. Ptašek (2012), Palangoje tikro kurortinio gyvenimo nebuvo, iki J. Tiškevičius pastatė pirmąjį pastatą, ženklinantį tikrąjį kurortinį gyvenimą – kurhauzą (1877–1880). Kurhauzas atliko visas įmanomas to meto kurortinio gyvenimo funkcijas: tai viešbutis su daugybe papildomų pramogų (restoranas, kazino, sve-tainės, kuriose muzikuojama, rengiami šokiai, labdaros vakarai). Galima teigti, kad Tiškevičiai sugebėjo sukurti gamtos ir naujosios architektūros darną. Tai yra ir vienas svarbiausių principų planuojant šiuolaikinius kurortus. „Gyvenamųjų namų stilistiką lėmė baltiškiosios ir rusiš-kiosios architektūrinės tradicijos bruožai, šiauriau Rąžės buvo vienaukščiai su mansardomis mediniai namai, centre sudarę ištisinį apstatymo frontą, o pakraščiuose sodybinio“ (Miškinis 2007).

XX amžiuje Palangos raidą galima suskirstyti į tris etapus: iki Pirmojo pasaulinio karo pradžios (1914 m.), tarpukaris (1918–1939 m.) ir po Antrojo pasaulinio karo (nuo 1945 m.). XX amžiuje šiaurinė Rąžės upe-lio dalis prasitvėrė į vakarus, o aikštės vietoje pastaty-ta mūrinė bažnyčia – reikšminga Palangos dominantė. Daugiau pokyčių užfiksuota vasarvietėje (pietinė Rąžės upės dalis), vakarinė vasarvietės dalis išsiplėtė labiau, iš dalies sudarydama taisyklingą gatvių tinklą (3 pav.). Ryškus Palangos akcentas buvo architektūrinis-land-šaftinis kompleksas – Tiškevičių dvaro rūmai 1897–1902 m. (archit. F. Švechtenas) ir parkas 1895–1898 m. (E. Andre). Miestelio centrą paryškino raudonų plytų sinagoga (1902 m.). XX amžiaus pradžios aukštos architek-tūrinės meninės vertės pastatų stilistika atspindi neoromantizmo ir istorizmo įtaką.

Po Pirmojo pasaulinio karo, nulėmusio Palangos ištuštėjimą, vasarvietėje prasidėjo sunkmetis – „1923 m. vykdant žemės reformą išparceliuotas F. Tiškevičiaus dvaras, savininkui palikta vasarvietė su parku, statybos darbai vyko vangiai dėl sumažėjusio poreikio ir vasarotojų skaičiaus“ (Sobeckis, Genienė 2008). Tik 1932 m. Lietuvoje priėmus kurortų įstatymą bei 1933 m. Palangai suteikus kurorto ir miesto teises, pradedama vykdyti stambesnius kurorto tvarkymo darbus. Išplėsta kurortinė zona, vasarnamiai statomi ne tik kurortinėje zonoje, bet ir šiaurinėje miesto dalyje bei sklypuose į rytus nuo kurortinės zonos (4 pav.). Poilsiautojų skaičius didėjo, lyginant 1933 m. atvykusiųjų skaičius buvo 2 000, iš kurių 67 buvo atvykę iš užsienio, o 1939 m. jų buvo atvykę jau net 9 899 (Žulkus 1999). 1938 m. gaisras sunaikino šiaurinę miesto dalį, po gaisro parengtame a. Mačiulskio Palangos miesto atstatymo ir perplanavimo projekte, nustatyti mūrinės statybos kvartalai (Kretingos, Vytauto g. nuo Rąžės iki Jūratės g. ir Jūratės g. iki Malūno g.), atviros

ir uždarnos statybos sklypų dydžiai. Tai pat perplanuoti ir neišdegę miesto pakraščiai. „1938–1939 m. pastatyti vasarnamiai, gyvenamieji namai ir visuomeniniai pastatai buvo lakoniškų besipinančių su tradicinėmis, formų, racionalaus planavimo“ (Miškinis 2007). Architektūroje be konstruktyvizmo ir funkcionalizmo buvo tęsiamos romantizmo idėjos. Tarpukaryje nuo jūros buvo matoma vila „Komoda“, „Anapilio“ bokštelis bei Bažnyčia (5 pav.).

1938 m. sudarytas kurorto ribų planas, kuriuo kurortinei Palangos daliai skirta visa teritorija į pietus nuo Rąžės upelio ir nemaža dalis šiauriniame Rąžės krante – į vakarus nuo bažnyčios iki Jūrėtės gatvės. Antrasis pasaulinis karas ne tik nutraukė kurorto atstatymo darbus, bet ir nuniokojo miestą. Įsigalėjus sovietinei valdžiai, siekta miestelį paversti ištisus metus veikiančiu kurortu. Šis kurorto formavimo etapas aptariamasis antrame skyriuje. Palangos miesto raidos bruožai pateikiami 1 ir 2 lentelėse.

Palangos miesto architektūrinis palikimas – tai ryškiausi pastatai, kurie reprezentuoja XIX amžiaus pabaigos – XX amžiaus pradžios kurorto gyvenimą. Ypatingą istorinę ir architektūrinę vertę turi išlikę istorizmo stiliaus kurortinės architektūros pavyzdžiai, kurie atspindi Palangos tiesioginį ryšį su kitais Europos pajūrio kurortais. Unikalus, tik kurortams būdingi visuomeniniai pastatų pavyzdžiai – Kurhauzas, „Anapolis“, „Mahorta“, „Komoda“ ir kiti, taip pat šiltosios maudyklės.



5 pav. Urbanistinės raidos įtaka Palangos siluetai. Vaizdas nuo jūros tilto. 1936 m. (Stropus 1936)

Fig. 5. The influence of urban development for Palanga silhouette. The view from the pier (Stropus 1936)

Palangos miesto, kaip kurorto, planavimo savitumai

XIX amžiaus viduryje intensyviai pradėjo kurtis kurortai prie Baltijos jūros bei įvairios gydyklos prie gydomųjų šaltinių. „Palanga, kaip kurortinė vietovė formavosi XIX a. antrajame dešimtmetyje, kai Europoje išpopuliarėjo gydymas jūriniu klimatu“ (Omilanowska 2014). XIX amžiaus antroje pusėje iškeliami Palangos jūros maudyklių ypatumai ir puikūs klimatiniai faktoriai, kurie šiltuoju metų laiku pritraukdavo daugiau poilsiautojų. Rekreacijos

1 lentelė. Palangos miesto raida iki XVIII a.

Table 1. Development of Palanga until the 18th century

Laikotarpis		Iki X	X XI XII XIII XIV	XV XVI XVII XVIII
Svarbiausi istoriniai įvykiai	Teritorijoje gyventa III–II tūkst.pr.m.e, aptikta gyvenviečių liekanų.	1253 m. rašytiniuose šaltiniuose paminėta Palanga.	Gyvenvietės atsikūrimas po 1466 m., pasibaigus Lenkijos karui su ordinu. XVI a. vid. Valakų reforma.	1429 m. istoriniuose šaltiniuose pradedama minėti Šventoji, kur vadinama Palangos uostu. 1701 m. Švedijos kariuomenė išgriovė uostą.
Miesto plano raidos ypatumai		4 skirtingu laiku atsiradusios gyvenvietės Rąžės upelio pietiniame krante. Nuo XIII a. sutvirtinta vietovė, galbūt uostas.	Dvi atskiros gyvenvietės: Rąžės pietinėje pusėje (stačiakampis planas) ir netoli Naglio kalno vakarinėje prie Klaipėda-Liepoja kelio (linijinis planas).	Trys Palangos dalys: kaimavietė, smėlynais atskirtas „Žydų miestelis ir „Palangos miestas“. XVIII a. vid. linijinė miestelio plano forma su kai kuriais stačiakampio plano elementais. XVIII a. pab. Palanga reguliaraus plano.
Dominuojanti gyventojų veikla		Prekyba, būdinga Baltijos pakrantės vietovėms. Žvejyba, gintaro rinkimas ir apdirbimas.	Prekyba, amatai, svarbiausias Lietuvos uostas, žvejyba.	Vietinės reikšmės prekyba, amatai, žvejyba, gintaro rinkimas.
Miesto raidą lemiantys veiksniai		Kryžiuočių ir kalavijuočių ordinas įsitvirtino Baltijos jūros rytų pakrantėje, Palanga dėl sumažėjusios strateginės reikšmės prarado nuoseklios plėtotės galimybes.	Svarbiausias Lietuvos uostas, atsirado daugiau nuolatinių gyventojų. Hanzos pirklių kelias Karaliaučius-Ryga skatino prekybą.	Palangos kaip uostamiesčio gyvavimas baigėsi, kai švedų laivynas sunaikino Palangos uostą, kuris greitai buvo užpustytas smėliu ir tapo nebetinkamas laivybai.

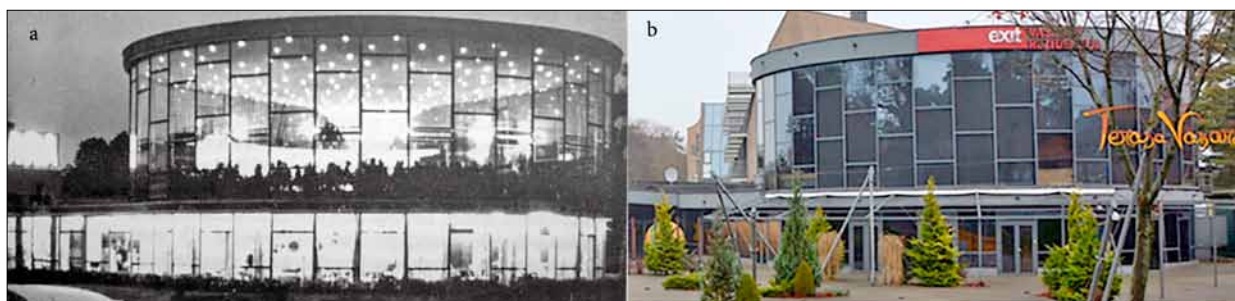
poreikis labiau išaugo po Antrojo pasaulinio karo, kai į Palangą vyko ne tik Lietuvos, bet ir Baltarusijos bei žemyninės vakarų Rusijos poilsiautojai. Palanga tapo svarbiu Sovietų Sąjungos Baltijos jūros kurortu. 1952 metais Palangai suteiktas kurorto statusas. Miestelyje nacionalizavus privačias poilsines, buvo kuriamos sanatorijos. 6 dešimtmetyje vasaros savaitgaliais svečių skaičius siekdavo net 180 000, o 1985 m. Palangoje pabuvojo 339 247 poilsiautojai (Žilinskas, Eidikonienė 2012). Sovietiniame laikotarpyje prasideda antrasis kurorto formavimo etapas, kai pasikeičia požiūris į Palangos

kurortą – siekiama reorganizuoti jį į ištisus metus veikiančią gydomąją kurortą. Sezoniškumui pratęsti numatytos urbanistinės priemonės, kurios sudarė sąlygas kurti sanatorinį gydymą teikiančias įstaigas, jose naudojamos gydomosios klimatinės savybės, taip pat vietiniai gamtiniai resursai balneologiniam gydymui. „Panaikintas ankstesnis Rąžės upelio suponuotas skirstymas į kurortines ir gyvenamąsias teritorijas – miestas padalintas į šias funkcines zonas: sanatorijų ir poilsio namų, viešbučių ir pensionatų, stovyklavimo, gyvenamąją, visuomeninių įstaigų, aptarnaujančių įmonių“ (Kilinskaitė 2014).

2 lentelė. Palangos miesto raida nuo XIX a. iki šių dienų

Table 2. Development of Palanga town from the 19th century to the present day

Laikotarpis	XIX	XX	Po 1990 metų
Svarbiausi istoriniai įvykiai	1824 m. Palangos grafystę ir miestelį nupirko grafas M. Tiškevičius.	1933 m. Palangai suteiktas kurorto ir II eilės miesto teisės. 1952 m. suteiktas kurorto statusas – kurortas dirbo ištisus metus.	1990 m. kovo 11 d. atkurta Lietuvos nepriklausomybė.
Miesto plano raidos ypatumai	Neužstatytų sklypų tarp miestelio dalių nebebuvo, kaimavietė ir miestelis sudarė vientisą kompleksą. Palangos planas laisvas ir netaisyklingas, prarado reguliarių pobūdį. Centrinė dalis tankiai užstatyta. Kurortinė zona suplanuota kaip miškas – parkas su laisvai išdėstytomis vilomis.	Palangos struktūra: miestelis su kaimavietė (nuo Rąžės į šiaurę) ir vasarvietė arba kurortas (nuo Rąžės į pietus). Stačiakampio plano miestelis su skirtingomis suplanavimo ir užstatymo zonomis.	Intensyvėjo kurortinės zonos užstatymas, didėja pastatų mastelis, gausėja stambių gyvenamųjų-poilsio blokų, kurie keičia kurortinį įvaizdį. Stačiakampio plano miestas.
Dominuojanti gyventojų veikla	Žvejyba, gintaro apdirbimas, rekreacinės paslaugos.	Rekreacinės paslaugos, gintaro apdirbimas, žvejyba.	Rekreacinės paslaugos.
Miesto raidą lemiantys veiksniai	XIX a. 1–2 deš. Palangoje įrengtos maudyklės, miestelis tampa vasarvietė. Po 1831 m. gaisro Palangoje atstatyta erdvesnių, puošnesnių namų.	Per Pirmąjį pasaulinį karą Palanga nukentėjo, vasarvietė ištuštėjo iki 1930 m. Antrasis pasaulinis karas sustabdė kurorto plėtrą. 7-ajame dešimtmetyje pradėdama rengti miesto plėtros projektai, 8–9-ajame dešimtmėčiuose intensyvi urbanistinė plėtra.	1990–1995 m. Palangos miesto plėtros procesas sustojo. Po 1995 metų, vykstant žemės gražinimo procesui, vyksta gyvenamųjų namų statyba, intensyvėja teritorijų užstatymas.



6 pav. a) „Vasaros“ restoranas 1964 m. (nuotr. nežinomo autoriaus). Archit. E. Neniškis, A. Liola, R. Liola.
b) „Vasaros“ restorano rekonstrukcija („Arches“ architektai) 2015 m. (nuotr. A. Jankauskaitės)

Fig. 6. a) Restaurant ‘Vasara’ in 1964. (Photo by anonymous author). Architect. E. Neniškis, A. Liola, R. Liola.
b) Reconstruction of restaurant ‘Vasara’ (Arches architects) in 2015. (Photo by A. Jankauskaitė)

Pokario metais Palangos kurorto įvaizdis buvo formuojamas dviem kryptimis – tęsiant užstatymo ir pastatų architektūros tradicijas, ir šiuolaikine architektūra formuojant naują kurorto įvaizdį, ryškėja stambių tūrių pastatai. Paminėtinas valgyklos-restorano pastatas „Vasara“ (archit. E. Neniškis, a. Liola, R. Liola 1964–1967) (6a pav.), dėl cilindrinės konfiguracijos tūrio bei unikalios skliautinės konstrukcijos tapęs socialistinio modernizmo pavyzdžiu Lietuvoje. Šis pastatas 2005 m. rekonstruotas į gyvenamąjį kompleksą su restoranu. Rekonstrukcijos metu išsaugotas vertikalus skliautinės konstrukcijos cilindrinis tūris, tačiau fasadas padengtas tamsintu stiklu, dėl kurio „pastatas prarado savo esminį architektūrinį bruožą – skaidrumą, o per jį ir originalios laikančiosios konstrukcijos eksponavimą“ (Vaitys 2012) (6b pav.). Dar vienas sovietinės originalios architektūros architekto a. Lėcko „Žilvinas“ (1970) (7 pav.) pastatas yra „struktūralistinės modernizmo tendencijos pavyzdys“ (Nekrošius 2012). Išskirtiniu sovietinio laikotarpio kurortinės architektūros pavyzdžiu tapo Mokslų akademijos poilsio namai (vėliau „Pilkasis garnys“) (8 pav.), kai architektai V. J. Dičius, L. P. Ziberkas (1982) sukūrė kiek primenančią tradicinę, nors ir naujai interpretuotą, vasarnamių architektūrą. Paminėti pastatai ir dauguma kitų sovietinių laikotarpiu statyti originalūs kūriniai palaipsniui praranda pirmines vertes, ypač kai pastatus įsigiję skirtingi asmenys pradeda remontus.

Palangos kurorto savitumu nuo Tiškevičių valdymo laikų laikytinas miestovaizdis, kuriame dominuoja natūrali gamta ir želdiniai bei darnus užstatytų teritorijų ryšys su gamtine aplinka. Iki šių dienų geriausiai išlikusi vasarvietės zona, jos struktūra ir atskiri vasarnamiai yra Palangos urbanistinės vertybės branduolys. Didėjant poilsiautojų skaičiui, siekta išplėsti rekreacines teritorijas tam, kad nebūtų suardytas Palangos kurorto savitumas – ekstensyvus užstatymas gamtiniame karkase. Šiam tikslui pasiekti „1965 m. buvo sudaryta visos Palangos poilsio zonos rajoninio planavimo schema (archit. V. Stauskas), tačiau iki 1967 m. buvo vystoma tik Palanga. 1968–1970 m. Šventojoje susikūrė antroji stambi kurortinė vietovė, kuriai pradžią davė sezoninės poilsio stovyklos, perkeltos iš Kuršių nerijos“ (Vaškevičius 1988). 1972 m. buvo patvirtintas Didžiosios Palangos generalinis planas (proj. aut. V. Stauskas, L. Urmonienė, J. Vaškevičius). Pagal minėtus planavimo dokumentus prie Palangos prijungtos 5 gyvenvietės: Vanagupė (1966 m., archit. A. Lėckas, A. Jankauskas, V. Stauskas), Kunigiškiai, Mončiškė, Nemirseta, Šventoji (projektas 1975 m., archit., J. Vaškevičius ir kt.). Pagrindiniais kurorto centrais tapo Senoji Palanga ir Šventoji, juose koncentruojama svarbiausia kurorto rekreacinė infrastruktūra.



7 pav. Poilsio namai „Žilvinas“ archit. A. Lėckis. 2015. (nuotr. A. Jankauskaitės)

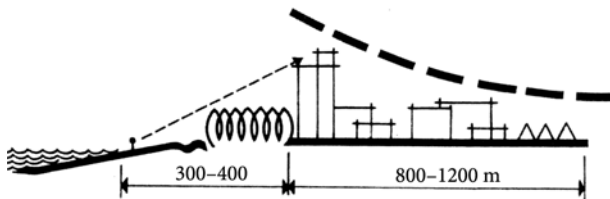
Fig. 7. Rest house ‘Žilvinas’ architect A. Lėckis. 2015 (Photo by A. Jankauskaitė)

Suvokta, kad dėl didelės poilsiautojų koncentracijos ir nemažo statinių skaičiaus siaurame pajūrio ruože negrįžtamai bus prarastas kurorto ryšys su natūralia gamta, kaip atsitiko Jūrmaloje ties Ryga. Įvertinus gamtos apsaugos ir rekreacinės statybos interesus, buvo parengti naujos architektūrinės planinės sistemos pajūryje principai – giluminė lizdinė sistema. Lizdinė planavimo sistema turėjo leisti decentralizuoti poilsiautojų ir transporto centrus, padėti palaikyti kontaktą su gamtine aplinka, artima kiekvienam poilsio kompleksui, išlaikyti neužstatytus biologinės įvairovės ruožus. „Pagrindinis giluminės-lizdinės sistemos tikslas – išlaikyti gamtos prioritetą bei ekologinį balansą, išvengti pajūrio ištisinės urbanizacijos“ (Stauskas 2012).

Giluminė lizdinė sistema praktiškai buvo diegiama planuojant Palangos kurorto poilsio gyvenvietę Vanagupę. Pagrindinė Vanagupės poilsio komplekso architektūros idėja buvo grindžiama „Senosios Palangos istorinių vilų urbanistinės struktūros analogu“ (Grecevičius, Abromas ir kt. 2014), tai yra, vilos užėmė santykinai mažą intensyviai apželdinto sklypo dalį. Vadovautasi principu: skirtingai nuo miestų, kurorto pagrindinę planavimo struktūrą turi sudaryti ne užstatyti plotai, bet atvirų rekreacinių teritorijų karkasas. Planuojant Vanagupę, buvo numatyta derinti mažaaukščių ir daugiaaukščių pastatų statybą. „Daugiaaukščių pastatų statybos pagrindumas aiškinamas, kad vien tik mažaaukštė statyba Palangos peizaže būtų nuobodi bei neekonomiška brangios pajūrio teritorijos aspektu, akcentuojamas kompaktiškumas ir skulptūriškumas“ (Petruolis 2014). Daugiaaukščiai pastatai statomi išvengiant statinių dominavimo virš pakrančių kopų žaliosios linijos, kad nebūtų trikdomas gamtinis kraštovaizdis, o originalios architektūros vertikalės turėjo būti matomos tam tikrose srityse. Sukurta „aukštyn lipanti“ kompozicija, atsverianti plokščią žemės paviršių Palangos zonoje ir gana monotonišką pušynų aukščio liniją (9 pav.). Ryškiausi pastatai – „Lino“ poilsio namai (archit. a. Lėckas 1975), plaukimo baseinas



8 pav. Poilsio namai „Pilkasis garnys“
 archit. V. J. Dičius, L. P. Ziberkas (nuotr. V. Petruolis 2014)
 Fig. 8. Rest house ‘Pilkasis garnys’ architects V. J. Dičius,
 L. P. Ziberkas (Photo by V. Petruolis 2014)



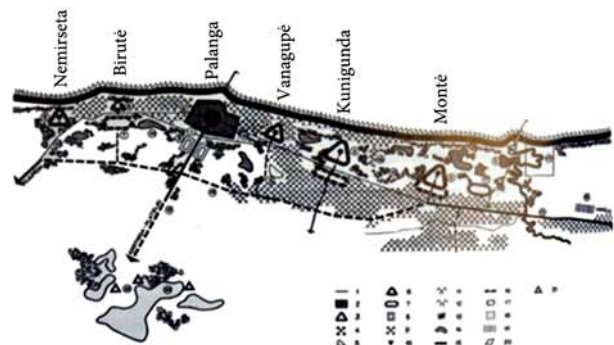
9 pav. Vanagupės architektūrinė koncepcija pagrįsta gamtos dominavimu žvelgiant nuo pajūrio (Stauskas 1968/2012)
 Fig. 9. Vanagupės architectural concept is based on the domination of nature seen from the seaside (Stauskas 1968/2012)



10 pav. Vanagupės pastatų kompleksai
 (nuotr. A. Jankauskaitės)
 Fig. 10. Vanagupė building complexes
 (Photo by A. Jankauskaitė)

(archit. a. Lėckas, S. Šarkinas, L. Merkinas 1984), poilsio namai „Rugelis“ (archit. S. Šarkinas 1980–1984), sanatorija „Žvorūnė“ (archit. L. Merkinas 1989). Po 1990 metų „vykdyti statybos projektai Vanagupėje buvo plėtojami iš dalies derinantys prie pirminių suplanavimo principų, tačiau miestelis prarado turėtą bendrą koncepciją, pakito užstatymo pobūdis“ (Nekrošius 2012). Originalus vėlyvojo sovietmečio architektūros kompleksas (10 pav.), praradęs pirminę koncepciją ir darnų atvirų viešųjų erdvių formavimą, Palangos kurorto kontekste dėl masyvių statinių (kai kurie apleisti) ir intensyvaus užstatymo primena pramoninį kompleksą.

Lizdiniu pajūrio planavimo metodu buvo siūloma Palangos kurortą suskirstyti į naujos rekreacinės ir gyvenamosios statybos židinius atitinkančius minėtą Vanagupę, taip pat Kunigiškius, Monciškę, Nemirsetą, Šventąją. Židiniai formuojami kaip funkciškai integruotos ir iš dalies autonomiškos struktūros, turinčios du svarbius elementus – gyvenamąją teritoriją nuolatiniams gyventojams ir svečiams bei koncentruojančius kurortinę infrastruktūrą centrus. Šiuos naujos statybos lizdus „planuota atskirti naujais miškais, suplanuotais parkais, miško parkais, hidroparkais bei kopų parkais“ (Grecevičius *et al.* 1986) (11 pav.). Parengta Didžiosios Palangos neužstatytų erdvių landšafto formavimo ir poilsio organizavimo schema (1989 m., autoriai R. Baškytė, G. Čelkienė, L. Dringelis, P. Grecevičius, R. Kviklys, V. Stauskas), pagal kurią siūloma vystyti rekreaciją skiriant prioritetą kraštovaizdžio priežiūrai ir atvirų erdvių tvarkymui. V. Stausko 1977 m. Bendrojoje Palangos pajūrio ilgalaikės plėtros koncepcijoje pasiūlymas „tranzitinę magistralę Klaipėda-Liepoja atitraukti 2–3 km nuo pajūrio paliekant platesnę pajūrio juostą gamtai“ 2015 metų gegužės mėnesį buvo įgyvendintas – nutiestas A13 Klaipėda-Liepoja (Palangos aplinkkelis). Šis aplinkkelis sumažino intensyvų eismą per Palangą bei iš esmės padidino Palangos miesto kaip kurortinės vietos patrauklumą.



11 pav. Bendroji Palangos pajūrio ilgalaikės plėtros koncepcija
 (Stauskas 1977)
 Fig. 11. General Palanga seaside long term development
 concept (Stauskas 1977)

1991 m. atkūrus Lietuvos nepriklausomybę, patvirtintas Palangos kurorto generalinis planas buvo koreguotas atsižvelgiant į politines ir sociokultūrinės sąlygas. Palangos generaliniame plane neatsisakyta lizdinio planavimo metodo, tačiau vystant Palangos plėtrą nukrypta nuo pagrindinės architekturo V. Stausko idėjos dėl Palangos vystymo ir plėtimosi Kretingos link, t.y. į rytus, nes manyta, kad miestas turi augti jūros pakrantėse. Vertinant Palangos generaliniame plane numatyto lizdinio planavimo metodo vystymą dabartinėje Palangoje, pastebima teritorinių vienetų (lizdų) „funkcinė deformacija ties Senąja Palanga ir Vanagupe – šios dvi teritorijos baigia suaugti į vieną kompleksą“ (Palangos miesto bendrasis planas iki 2015... 2006). Šiam procesui daro svarbų poveikį esminiai žemės panaudojimo pokyčiai, susiję su žemės gražinimu ir jos naudojimo neapibrėžtumu. Vykstant žemės sugrąžinimo procesui, nauji sklypai, dažniausiai gyvenamosios paskirties, formuojami tarp Senosios Palangos ir Vanagupės ir ties Vilimiške, pagal generalinį planą gyvenamoji statyba siūlyta Monciškėje. Dažnai žemė gražinama planuotų želdynų teritorijos sąskaita. Pavyzdžiui, suprojektuoto Sveikatos parko greta Naglio kalno (autorius L. Dringelis) teritorija, turėjusi būti atsvara Botanikos parkui ir sudaryti žaliąjį intarpą tarp Senosios Palangos ir Vanagupės, suskirstyta sklypais, kurie yra privatizuojami ir vykdoma daugiausia gyvenamoji statyba.

Per pirmąjį atkurtos Lietuvos nepriklausomybės dešimtmetį išryškėjo negatyvūs Palangos kurorto urbanistiniai reiškiniai ir priežastys:

1. Miesto istorinėje dalyje, prieškopio juostoje privatizuotų pastatų paskirtis dažniausiai buvo keičiama į gyvenamąją. Buvo sunaikinta paplūdimio infrastruktūra bei padaryta žala gamtai ir miesto pajūrio dalies kompozicijai – prieškopioje rekonstruoti padidinant ir naujai pastatyti statiniai pažeidė kopų juostos rytinę dalį, ėmė disonuoti su aplinka.
2. Neteisingai formuota Užkanavės gatvė. Užkanavės g. – buvęs Kunigiškių kaimas, kuris buvo suplanuotas XVI a. antroje pusėje kaip vienpusis valakinis kaimas, tapęs išretintu vienkieminiu kaimu, ir toks užstatymo pobūdis išliko iki privatizavimo pradžios. Privatizavus šioje teritorijoje sklypus, daugelyje jų senieji statiniai nebuvo nugriauti, tačiau naujieji statomi kertant mišką ir braunantis į kopų ir miško juostą.
3. Daugelio rekonstruotų padidinant ir naujų pastatų architektūra padarė netinkamą vizualinį poveikį kurorto vaizdui. Pagrindinės priežastys yra netinkami statinių gabaritai, elementų ir formų mastelio disonavimas su aplinka.

Aptarus negatyvius urbanistinius reiškinius galima reziumuoti, kad buvo vykdoma neteisinga privatizavimo

seka: „prieš privatizavimą nebuvo parengtas ir juridškai įformintas neprivatizuotinų teritorijų ir statinių sąrašas, kuriame turėjo būti įrašyta prieškopio juosta su plažo infrastruktūros pastatais, kopų ir miško juosta pajūryje“ (Bučas, Dringelis 1995) Taip pat buvo pažeistos Palangos miesto generalinio plano, neužstatytų erdvių landšafoto formavimo ir poilsio organizavimo schemas esminės nuostatos, nes sklypai statyboms skiriami paminėtuose planuose nenumatytose vietose, žaliųjų plotų teritorijose. Buvo pažeidžiami kurorto sanitarinių zonų reikalavimai, statant pirmoje apsaugos zonoje.

Siekiant sutalpinti didėjantį poilsiautojų skaičių suintensyvojo kurortinės zonos užstatymas, matomi pastarojo dvidešimtmečio kūriniai, pavyzdžiui, architekturo D. Rakauskio pastatai: Viešbutis „Palanga SPA Luxury“, SPA ir balneoterapijos kompleksas (2013) (12 pav.) ir „18 butų poilsiavietė“ (2001) (13 pav.). Tęsiant pokario



12 pav. Viešbutis „Palanga SPA Luxury“ SPA ir balneoterapijos kompleksas. Archit. D. Rakauskas (A. Jankauskaitės nuotr. 2015)

Fig. 12. Hotel ‘Palanga SPA Luxury’ and balneotherapy complex. Architect D. Rakauskas (Photo by A. Jankauskaitė)



13 pav. „18 butų poilsiavietė“, archit. D. Rakauskas (A. Jankauskaitės nuotr. 2015)

Fig. 13. ‘18 apartments resort’. Architect D. Rakauskas (Photo by A. Jankauskaitė. 2015)



14 pav. J. Basanavičiaus gatvei būdingas architektūrinės stilistikos chaosas (A. Jankauskaitės nuotr. 2015)

Fig. 14. Typical architectural style chaos in J. Basanavičiaus street. (Photo by A. Jankauskaitė. 2015)



15 pav. Greta restauruojamų poilsio namų „Baltoji žuvėdra“ maitinimo paslaugų statinys (A. Jankauskaitės nuotr. 2015)

Fig. 15. Catering service building near rest house 'Baltoji žuvėdra' (Photo by A. Jankauskaitė 2015)



16 pav. Restauruojama „Anapilio“ vila (A. Jankauskaitės nuotr. 2015)

Fig. 16. Restored 'Anapilis' villa (Photo by A. Jankauskaitė 2015)

statybos tendencijas pastatų mastelis išlieka didelis bei dar didinamas, gausėja stambių gyvenamųjų – poilsio blokų, kurie keičia ne į gerąją pusę kurortinį įvaizdį, todėl nukenčia rekreacijos kokybė. Palangos kurortas vis labiau praranda svarbiausius kurortiškumo bruožus: jaukumą, gamtiškumą, tam daro lemiamą įtaką maksimalus statybi- nių zonų sutankinimas.

Statybinės zonos tankinamos, tačiau siekiama iš- laikyti autentišką XIX amžiaus pabaigos – XX amžiaus pradžios žemės naudojimo paskirtį, kaip ir numatyta, iš- liko kiekvienos zonos (kurortinė vasarnamių zona – re- kreacine, pagrindinių gatvių (Vytauto g. ir Kretingos g.) sklypų komercinė, nuo Rąžės į šiaurę – gyvenamoji zona) dominuojanti funkcija, išskyrus J. Basanavičiaus gatvę, kurioje stichiškai formuojasi rekreacinės paslaugos, ir kuri iš rekreacinės paskirties tapo komercine pramogine (Ptašek 1995). „Didžiausia J. Basanavičiaus gatvės vertė buvo emociškai nuosekli erdvių kaita, kai, judėdamas iš la- biausiai urbanizuotos dalies (kurhauzo mazgo), palaiptiui patenkama į vis mažiau užstatytas gamtines erdves ir pa- galiau pasiekiamą stipriausią emocinį poveikį daranti jūra“ (Grecevičius 1988). J. Basanavičiaus gatvė buvo savotiškas kurortinės pėsčiųjų gatvės etalonas. Remiantis kraštotyri- ninkės E. Adlikienės surinkta medžiaga, J. Basanavičiaus gatvę sudarė šios funkcinės zonos nuo Vytauto gatvės: komercinė pramoginė, poilsinių ir vilų, pasivaikščiojimų link jūros tilto. Šios gatvės buvę poilsinių pastatai paver- čiami kavinėmis, restoranais – pranyksta funkcinės zonos. Paslaugų tiekėjai bei žmonės, kurie gyvena ir dirba kurorte, kurdami savo darbo aplinką su tikslu pritraukti lankytojus, nulemia pajūrio ir kurorto architektūrą ir stilistiką (Gray 2006), dėl šios priežasties J. Basanavičiaus gatvei yra bū- dingas architektūrinės stilistikos chaosas (14 pav.). Be to, Palangos kurorte „paslaugų objektai dažnai atsiranda ne ten, kur jų labiau reikia, bet kur lengviau gauti žemės sklypą ar leidimus verslui“ (Grecevičius, Marčius 2006) (15 pav.).

Palangos kurortas susiduria su vertingų ir charakte- ringų pastatų, atspindinčių visus laikotarpius, išsaugojimo problema. Dėl vieningo architektūros požiūrio nebuvimo nyko svarbiausia Palangos miesto istorinė dalis. Kaip pavyzdys galėtų būti 2002 metais sudegęs kurhauzas, kuris dešimtmetį mažino Palangos rekreacinį potencialą, tačiau po restauracijos darbų šis pastatas vėl atgimė, taip pat šiuo metu restauruojami poilsio namai „Baltoji žuvėdra“ (ar- chit. a. Eigirdas, 1954–1956) bei primenantį šveicariškąsias vilas „Anapilio“ vila (16 pav.). Tačiau istorizmo stiliaus vila „Komoda“, pastatyta 1895 m., a. Miškinio vadinama nevykusių proporcijų statiniu (2007), nesuteikia konkretaus erdvinės struktūros išpūdžio, būdama greta Meilės alėjos nyksta (17 pav.).



17 pav. Nykstanti vila „Komoda“
(A. Jankauskaitės nuotr. 2015)

Fig. 17. Crumbling villa ‘Komoda’
(Photo by A. Jankauskaitė 2015)

Vertinant Palangos kurorto poilsiautojų srautus, kurortas maksimaliai apkrautas buvo nuo 6 dešimtmečio iki 1988 m., kurorto srautams valdyti buvo rengiami Palangos plėtros planai 1965–1989 m. laikotarpyje, atkreipiamas dėmesys į Palangos gamtinių erdvių svarbą. Atkūrus Lietuvos nepriklausomybę, kurortas buvo ištuštėjęs iki 1993–1994 m., tada vėl pradėjo gausėti poilsiautojų. Pastaraisiais metais vasaros savaitgaliais, piko metu, skaičius siekia iki 200 tūkstančių. Reikalinga racionali Palangos miesto plėtra, siekiant paskirstyti rekreantų srautus bei išlaikyti kurorto savitumą, nes galiojančio Palangos miesto bendrojo plano plėtros prioritetų brėžinyje urbanizavimui skirtos teritorijos pasiskirsto lygiagrečiai jūros krantui su nedideliais neurbanizuojamos teritorijos plotais. Numatomų plėtros teritorijų išsidėstymas prieštarauja gamtinio ir jaukaus kurorto egzistavimo pagrindui.

Apibendrinimas

Pirmiausia Palangos plėtrai sąlygas sudarė geografinė padėtis, uosto plėtra ir prekybos kelias Karaliaučius-Ryga. Įsigijus Palangos grafystę grafiui M. Tiškevičiui pradėta kurti rekreacinė infrastruktūra ir plėtojamos rekreacinės paslaugos. Grafių Tiškevičių indėlis į miestelio vystymą buvo akivaizdus: suformuota kurortinė Palangos zona, formuojama rekreacinė infrastruktūra, Palanga nuo žvejų kaimo pasikeičia iki populiarios vasarvietės. Palangos planas keitėsi nuo atskirų gyvenviečių komplekso iki linijinio ir stačiakampio plano. Miesto silueto formantai pirmiausia buvo plokščias reljefas su ryškesniu Birutės kalnu, gamtovaizdį keitė mediniai žvejų pastatai, ryškiausiai Palangos silueta pakeitė XX amžiaus statiniai – vilos, bažnyčia, kuri išliko dominante želdynų fone iki šių dienų. Kurortas planuotas su ekstensyviu mažaukščių užstatymu, darniai įsiliejančiu

į natūralią gamtinę aplinką. Kurorto zonoje statyti architektūriniu stilistiniu požiūriu vertingesni pastatai: puošnios vilos, poilsinės, specifiniai kurortiniai visuomeniniai pastatai, šiauriniame Rąžės krante dominavo gyvenamoji statyba su minimaliai puoštais pastatais. Kurortinė zona su kurortine architektūra yra svarbiausia Palangos paveldo vertybė.

Po Antrojo pasaulinio karo išaugus rekreacijos poreikiui, Palangos kurortą siekta reorganizuoti į veikiančią ištisuos metus, iškeliamas sanatorijų, poilsio namų prioritetas. Pokario metu vykdant statybas išryškėja stambių tūrių pastatai. Nenutolstant nuo grafių Tiškevičių kurorto formavimo principo – ekstensyvaus užstatymo gamtinėje aplinkoje, parengta giluminė-lizdinė (V. Stauskas) kurorto planavimo sistema, Palangos kurortas praplečiamas nuo Nemirsetos iki Būtingės. Pagrindinis kurorto plėtros tikslas – išvengti ištisinės pajūrio urbanizacijos. Giluminė-lizdinė sistema praktiškai buvo diegiama planuojant poilsio gyvenvietę – Vanagupe, kurios iš dalies įgyvendintas projektas šiandieniniame Palangos kontekste vertinamas neigiamai dėl neužbaigtumo, masyvių objektų, neišvystytų viešųjų erdvių ir kai kurių prastos būklės pastatų.

Identifikuojamos šios problemos: po nepriklausomybės atkūrimo intensyviai vykdant Palangos plėtrą, nutolta nuo patvirtintų planavimo dokumentų nuostatų: pastebimas pajūrio ištisinis urbanizacijos procesas, statybos vykdomos žaliųjų plotų teritorijose, dauguma naujų ir rekonstruotų pastatų savo dydžiu neigiamai veikia kurorto kraštovaizdį, pažeidžiami kurorto sanitarinių zonų reikalavimai. Siekiant sutalpinti rekreantų skaičių bei koncentruoti įvairias paslaugas pastatų kompleksuose suintensyvėjo kurortinės zonos užstatymas. Dėl šių priežasčių nukenčia kurorto jaukumas ir gamtiškumas. Pagrindinėje Senosios Palangos kurorto arterijoje – J. Basanavičiaus gatvėje vyrauja stilistinis chaosas, mažinantis rekreacinį potencialą.

Literatūros sąrašas

- Adiklienė, E. 1981. *Palangai – 820 metų: ką kalba žemė apie Palangos praeitį: aplankas*. Mašinraštis. Palangos kraštotyros fondas: nepublikuoti darbai.
- Bučas, J. 1990. Senoji Lietuvos kurortų architektūra. Lietuvos aukštųjų mokyklų mokslo darbai, *Urbanistika ir rajoninis planavimas* 16: 104–128.
- Bučas, J.; Dringelis, L. 1995. *Palangos kurorto urbanizavimo vertinimas*. Palangos bibliotekos kraštotyros fondas.
- Dringelis, L.; Stauskas, V.; Grecevičius, P.; Baškytė, R.; Kviklysis, R.; Čelkienė, G., et al. 1989. *Didžiosios Palangos neužstatytų erdvių landšafto formavimo ir poilsio organizavimo schema*. Kaunas: SAMTI.
- Dringelis, L. 1988. *Palangos kurorto Sveikatos parko išplanavimo schemas korektūra*. Kaunas: SAMTI.

- Grecevičius, P.; Abromas J.; Dubra, V.; Kalkė, D. 2014. Urban and territorial aspects of the development of the recreational system of Lithuanian Seaside, *Journal of Sustainable Architecture and Civil Engineering* 8(3): 34–44.
- Grecevičius, P.; Marčius, R. 2006. Rekreacinio kraštovaizdžio erdvinės struktūros formavimo strategijos aspektai stiprinant Lietuvos kultūrinį identitetą Baltijos šalių kontekste, *Urbanistika ir architektūra* 30(2): 87–96.
- Grecevičius, P. 1988. Kur eini, Palanga?, *Tarybinė Klaipėda*, 1988 m. sausio 10 d., p. 4.
- Grecevičius, P.; Dringelis, L.; Stauskas, V.; Bučas, J., et al. 1986. *Svarbiausių LTSR urbanistikos ir architektūros būklės tyrimai siekiant paruošti jų tolesnio architektūrinio vystymo preliminarinę programą*. Kaunas: SAMTI.
- Gray, F. 2006. *Designing the seaside. Architecture, society and nature*. London: Reaktion books.
- Kilinskaitė, R. 2014. *Palangos kurorto architektūra*. [interaktyvus], [žiūrėta 2015 m. gruodžio 9 d.]. Architektūros ir urbanistikos tyrimų centras. Prieiga per internetą: <http://www.autc.lt/lt/architekturos-objektai/1628?rt=3&er=2>
- Miškinis, A. 2007. Vakarų Lietuvos miestai ir miesteliai. II knyga. Vilnius: Savastis, 22–59.
- Nekrošius, L. 2012. Architektūra kaip meno kolekcija. Palangos atvejis. *Urbanistika ir architektūra* 36(3) 222–238.
- Omilanowska, M. 2014. *Pabaltijo Zakopanė. Palanga Tyszkewiczių laikais*. Vilnius: Lietuvos dailės muziejus, Regionų kultūrinių iniciatyvų centras.
- Ptašek, M. 2012. Liūdnas esė apie Palangą, *Archiforma* 51(3–4): 72–82.
- Ptašek, M. 1995. *Palangos miesto centrinės dalies regeneracijos projektas, specialusis paminklosaugos planas*. Palangos miesto savivaldybės archyvas.
- Petrulis, V. 2014. *Rekreacinis „Vanagupės“ kompleksas Palangoje* [interaktyvus], [žiūrėta 2015 m. gruodžio 23 d.]. Architektūros ir urbanistikos tyrimų centras. Prieiga per internetą: <http://www.autc.lt/lt/architekturos-objektai/1614>.
- Palangos miesto bendrasis planas*. 2008. Palangos miesto savivaldybės tarybos 2008-12-30 sprendimas Nr. T2-317 [interaktyvus], [žiūrėta 2015 m. gruodžio 13 d.]. Prieiga per internetą: <http://www.palanga.lt/index.php?1309419080>
- Palangos miesto istorinės dalies, Palangos m. nekilnojamojo kultūros paveldo apsaugos specialusis planas*. 2012. Esamos būklės analizė. Konceptija. Aiškinamasis raštas. „Lietuvos paminklai“, Vilnius [interaktyvus], [žiūrėta 2015 m. gruodžio 20 d.] Prieiga per internetą: <http://testinis.kpd.lt/failai/AISKINAMASIS%20RASTAS.pdf>
- Palangos miesto bendrasis planas iki 2015 m. Palangos miesto bendrojo plano koncepcija iki 2025 metų*. 2006. Vilnius: „Vilniaus planas“.
- Palangos kurorto generalinis planas*. 1991. Patvirtintas Lietuvos Respublikos Vyriausybės 1991-12-04 nutarimu Nr. 523.
- Sobeckis, D.; Genienė, Z. 2008. *Palanga: kultūros paveldas*. Klaipėda: Druka.
- Stauskas, V. 2012. *Architektūra, aplinka, atostogos*. Kaunas: Vytauto Didžiojo leidykla.
- Stropus, I. 1936. *Palanga: vaizdų albumas*. Palanga: Liet. Šaulių s-gos Palangos būrio leidinys, Klaipėda: „Ryto“ bendrovės spaustuvė.
- Vaitys, L. 2012. Palangos ženklai, *Archiforma* 51(3–4): 66–71.
- Vaškevičius, J. 1987. Palanga: Kokia ji bus?, *Tarybinė Klaipėda*. 1987 spalio 27 d., 5–6.
- Žilinskas, G.; Eidikonienė J. 2012. Poilsiautojų srauto sklaida Palangos rekreacinėje zonoje, *Geografija* 48(1): 55–66. <http://dx.doi.org/10.6001/geografija.v48i1.2329>
- Žulkus, V. 1999. *Palangos istorija*. Klaipėda: Libra Memelensis.

SOME FEATURES OF ARCHITECTURAL-URBANISTIC EVOLUTION IN PALANGA RESORT

A. Jankauskaitė

Summary

In the article there are analysed historic-sociocultural conditions of Palanga town development and planning peculiarities of Palanga town as a resort. These important aspects have been distinguished: target spacial structural changes in Palanga town and social factors making influence. On 29 May 1933 Palanga was provided with resort and town rights. However, planning peculiarities of Palanga town as a resort are begun to form when the counts Tiškevičiai were governing from the middle of the XIX century, when the town became a summer resort. While creating a resort different special structures were formed with professionally arranged resort part and architecture. Resort planning ideas are being analysed, such as town park, recreational, functional town model – Vanagupė’s resort as well as the resort’s expansion after restoring independence. In current Palanga resort’s development there was noticed a conflict of economical and natural interests, which makes threat to survival of the resort’s recreational attraction.

Preparing an article it was referred to planning documents, iconographic material and to the authors, who analysed and arranged Palanga town planning process: V. Stauskas, M. Ptašek, L. Dringelis, P. Grecevičius, J. Bučas, and other authors’ works.

Keywords: Great Palanga, Old Palanga, deep-nested system, socio-cultural-historical evolution, privatization, recreational infrastructure.