

MIESTŲ AIKŠTĖS: JŲ PERTVARKYMO PATYRIMAS IR REZULTATAI

Liucijus Dringelis

*Kauno technologijos universiteto Architektūros ir statybos institutas,
Tunelio g. 60, 44405 Kaunas, Lietuva
El. paštas asi@asi.lt*

Įteikta 2011 06 07

Santrauka. Pastaruoju laikotarpiu daugelyje šalies miestų vyko ir vyksta svarbiausių jų viešųjų erdvių – miestų aikščių – pertvarkymas ar atnaujinimas, kurį lėmė politiniai, socialiniai, ekonominiai, estetiniai ir kt. pokyčiai. Šio straipsnio tikslas apžvelgti kai kurių miestų pertvarkytas aikštes ir pateikti preliminarų jų rekonstrukcijos rezultatų įvertinimą. Pasirinktos aikštes buvo vertinamos šiais aspektais: aikštės paskirtis, jos suplanavimas, įranga, apželdinimas bei gyvybingumas. Nustatyta, kad pagal pertvarkymo pobūdį viešosios erdvės sąlygiškai gali būti suskirstytos į dvi grupes: 1) aikštės, kuriose suplanavimas ir tvarkymas atitinka jų paskirtį, todėl jos lankomos ir naudojamos gyventojų poilsiui ir bendravimui; 2) aikštės, kurias tvarkant prioritetas suteikiamas formaliam jų dizainui, neatliekant platesnių tyrimų ir nevertinant poreikių, todėl šios aikštės yra mažai lankomos, tuščios. Siekiant pertvarkomų aikščių planavimo kokybės pagerinimo, būtina šiais klausimais plačiau diskutuoti, aptarinėti su visuomene ir specialistais bei atlikti profesionalią jų projektų ekspertizę.

Reikšminiai žodžiai: miestas, miesto aikštė, viešoji erdvė, aikštės pertvarkymas, kraštovaizdžio architektūra.

Įvadas

Pastaruoju laikotarpiu plačiai diskutuojama tiek visuomenėje, tiek tarp specialistų apie viešąjį interesą, viešąsias erdves, su kurių nustatymu ir tvarkymu nuolat susiduriama, rengiant teritorijų planavimo darbus. Šių viešųjų erdvių, skirtų visuomenės poreikiams, samprata yra gana plati. Tai teritorijos, skirtos gatvėms, keliams bei įvairios paskirties takams tiesti, inžinerinių komunikacijų koridoriams nustatyti, tai teritorijos, skirtos parkams, skverams, aikštėms, rekreacinėms zonoms, pliažams, sporto aikštynams ir kitiems viešojo naudojimo objektams įrengti.

Šiame straipsnyje apsiribojama vienos iš pagrindinių ir, galima sakyti, svarbiausių miesto viešųjų erdvių – miestų aikščių – nagrinėjimu.

Šios aikštės – tai ne tik svarbiausi architektūriniai, urbanistiniai, semantiniai miestų struktūros elementai, bet ir vietos, kuriose vyksta reikšmingiausi miesto gyvenimo įvykiai – šventiniai renginiai, minėjimai, kiti visuomenės susibūrimai, taip pat jos naudojamos trumpalaikiam gyventojų poilsiui, bendravimui, susitikimams ir pan. Todėl galima teigti, kad dauguma

miesto aikščių dažniausiai yra polifunkcio naudojimo. Ypač tai pasakytina apie nedidelių miestų aikštes, kurių dažniausiai būna viena pagrindinė ir yra naudojama tiek reprezentacijai, tiek ir trumpalaikiam poilsiui.

Kalbant apie miestų aikštes, jų tvarkymą bei naudojimą, turima omenyje esamas, jau susiformavusias aikštes, nes naujų aikščių beveik neatsiranda, nors miestai ir plečiasi.

Pirminė miesto aikščių paskirtis dažniausiai būdavo prekybinė, ji ilgainiui keitėsi ir iš buvusių turgaviečių aikštės tapo visuomeninės paskirties erdvėmis. Todėl jose atsirado įvairių simbolių, skulptūrų, meninių elementų, kurie dažniausiai atspindėjo to meto politinę, ekonominę santvarką ir keitėsi priklausomai nuo tos santvarkos pasikeitimo. Šios ir kitos priežastys (aikščių ir kitų viešųjų erdvių atnaujinimas, paskirties bei simbolių pasikeitimas ir kt.) lėmė daugelio miestų aikščių bei viešųjų erdvių rekonstrukciją, jų funkcinius ir estetinius pokyčius. Paminėtinos tokios pertvarkytos miestų aikštės ir gatvės kaip dr. J. Basanavičiaus gatvė Palangoje (sulaukusi daug prieštarų vertini-

mų), Rotušės aikštė Vilniuje, miestų aikštės Utenoje, Plungėje, Rietave, Jonavoje, Lazdijuose, Birštone, miestelių aikštės Šiluvoje, Šeduvoje ir kt. Taip pat ateityje numatoma rekonstruoti Laisvės alėją Kaune, Lukiškių aikštę Vilniuje, Vieniybės aikštę Kaune bei kitas svarbias viešąsias šalies miestų erdves.

Tačiau reikia pasakyti, kad nors miestų aikščių šalyje tam tikras pertvarkymo procesas vyksta, šių pertvarkų rezultatai beveik nėra aptarinėjami, diskutuojami ir vertinami.

Miesto aikštėms planuoti, jų paskirties, raidos, semantikos, meninės raiškos ir kt. klausimams nagrinėti yra skirtas A. Novicko disertacinis darbas „Miesto aikštė: formos ir turinio semantinis aspektas“ (2004) bei keletą jo straipsnių šia tema. Diskusiniai klausimai dėl Lukiškių aikštės sutvarkymo architektūrinio konkurso nušviesti A. Vyšniūno analitiniame straipsnyje „Lukiškių aikštė – socialinio užsakymo evoliucija. Paminklas laisvės kovų didvyriams ar simbolis „Laisvė“?“ (2008). Taip pat apie Lukiškių aikštės sutvarkymo projektus rašė K. Šešelgis (1997) bei apie J. Janonio (dabar – Vieniybės) aikštės formavimą rašė A. Miškinis (1983). Aikštes, kaip svarbų miesto kraštovaizdžio elementą, nagrinėjo K. Jakovlevas-Mateckis (2008). Kai kurių šalies miestų aikščių pertvarkymo projektai, jų apibūdinimas bei įgyvendinimo rezultatai apžvelgiami Lietuvos kraštovaizdžio architektų darbuose (2007), taip pat informacija apie sutvarkytas miestų aikštes pateikiama Visuotinės lietuvių enciklopedijos XII tome (2007). Paminėtinas taip pat informacinis leidinys apie viso pasaulio įžymiausias istorines aikštes „100 gražiausių pasaulio aikščių“ (2005), kurioje aprašyta ir Rotušės aikštė Vilniuje.

Apskritai aikščių bei kitų urbanistikos srities problemų tyrinėtojai pažymi, kad aikštės, kaip svarbūs miestų struktūros dėmenys, yra politinių, socialinių, ekonominių, estetinių, kultūrinių, ideologinių jų raidos sąlygų atspindys. Tačiau, nežiūrint šių ir kitų teorinio, analitinio bei informacinio pobūdžio darbų apie miestų aikštes, per pastarąjį 5–8 metų laikotarpį rekonstruoti, pertvarkytų miesto aikščių bei kitų viešųjų erdvių tam tikro įvertinimo labai stinga.

Susipažinus su kai kuriomis miestų ir miestelių rekonstruotomis aikštėmis kyla nemažai klausimų. Visų pirma, kam šios aikštės skirtos: pasižiūrėti, pereiti, važiuoti tranzitu ir miestui reprezentuoti ar gyventojams susiburti, bendrauti ir ilsėtis, ar kokiems nors kitiems reikalams.

Šio straipsnio tikslas, kiek leidžia galimybės, apžvelgti pasirinktas vidutinio dydžio miestų ir miestelių pertvarkytas aikštes bei pareikšti kai kuriuos samprotavimus dėl jų pertvarkymo rezultatų. Straipsnis ne-

pretenduoja į plačią mokslinę pasirinktų miestų aikščių analizę, nagrinėjant jų ankstesnę paskirtį, istorinę raidą bei įvykusius pokyčius. Jame siekiama ne tiek detalai išnagrinėti tam tikrą aikštę, kiek remiantis šių aikščių rekonstrukcijos patyrimu aptarti vyraujančias pertvarkymo kryptis ir tendencijas bei pateikti diskusijai jų įvertinimą.

Straipsnis parengtas daugiausiai remiantis tiesioginiais aikščių funkcionavimu stebėjimais ir dalies jų projektų autoriaus patirtimi. Taip pat kai kurios aikštės buvo aptartos su vietos savivaldybių specialistais bei su aikščių lankytojais, kurie pareiškė savo nuomonę apie nagrinėjamas aikštes. Kai kurių aikščių pertvarkymo pokyčiams nustatyti, jiems palyginti buvo panaudota filokartijos medžiaga.

Reikia manyti, kad šiame straipsnyje pareikšti kai kurie pastebėjimai dėl aikščių rekonstrukcijos rezultatų sudarys pagrindą nuomonių pasikeitimui tiek dėl aptartų, tiek dėl neaptartų aikščių pertvarkymo ir tai gali duoti teigiamus poslinkius šioje srityje.

Nagrinėjamų miestų ir miestelių aikščių pasirinkimas ir jų vertinimo aspektai

Nagrinėjamos aikštės

Siekiant nustatyti, aptarti ir įvertinti tendencijas bei kryptis, kurios dabartiniu metu stebimos pertvarkant ir rekonstruojant šalies miestų bei miestelių aikštes, visų pirma iškilo klausimas, kaip ir kokias aikštes parinkti detalesniam jų aptarimui bei vertinimui. Suprantama, šiame viename straipsnyje nėra galimybių surinkti išsamius duomenis apie visas rekonstruotas šalies miestų ir miestelių aikštes, jas susisteminti, sugrupuoti pagal atitinkamus požymius, juos apibūdinti ir pateikti vertinimą. Todėl pasirinktas kitas nagrinėjamų aikščių atrankos būdas, kuris taip pat gali padėti nustatyti kai kurias šių aikščių pertvarkos tendencijas.

Taigi, tam tikram minėtų klausimų aptarimui pasirinktos tokios aikštės, kurios, šio straipsnio autoriaus nuomone, tam tikru mastu gali iliustruoti skirtingas miestų ir miestelių aikščių pertvarkymo tendencijas bei kryptis. Be to, pasirinktos tokios aikštės, kurios sulaukė didesnio dėmesio ir skirtingo vertinimo tiek visuomenėje, tiek tarp specialistų. Taip pat reikia pabrėžti, kad nagrinėti pasirinktos vidutinio dydžio ir mažų miestelių aikštės, kurios daugiausiai turi polifunkcę paskirtį (reprezentacinę, rekreacinę, komercinę ir kt.) ir analizuojant gali būti geriau tarpusavyje lyginamos.

Didžiųjų šalies miestų aikštės šiame straipsnyje nenagrinėjamos, nes jos dažniausiai yra specializuotos ir turi vieną arba dvi vyraujančias paskirtis (reprezenta-

cinę, valstybinių švenčių minėjimo, masinių šventinių renginių organizavimo ir kt.). Todėl jų pertvarkymo rezultatai negali būti lyginami su kitų mažesnių miestų aikščių rekonstrukcija ir reikalauja atskiro nagrinėjimo. Ypač tai pasakytina apie Vilniaus rotušės aikštę, taip pat apie numatomas rekonstruoti Lukiškių aikštę Vilniuje bei Vienybės aikštę Kaune, kurių konkursiniai projektai vertinimo komisijos yra priimti.

Remiantis tuo, kas pasakyta, straipsnyje numatoma aptarti šių miestų ir miestelių pertvarkytas aikštes, pateikti diskusijai kai kurių jų vertinimą. Taigi, aptarti pasirinktos šios miestų ir miestelių aikštės: Utenos miesto Utenio aikštė, Lazdijų miesto Nepriklausomybės aikštė, Rietavo miesto centrinė aikštė, Plungės miesto centrinė aikštė, Birštono miesto J. Basanavičiaus aikštė, Šiluvos miestelio aikštė. Taip pat vienas kitas pastebėjimas gali būti pasakytas ir apie kitų, čia nepamintų, miestų aikščių pertvarkymą.

Aikščių vertinimo aspektai

Kaip jau buvo minėta, miestų aikštės, ypač vidutinių ir mažų miestų, kuriuose yra tik viena pagrindinė aikštė, dažniausiai yra polifunkcio naudojimo. Atsižvelgiant į tai, numatomoms aikštėms nagrinėti pasirinkti šie vertinimo aspektai: 1) aikštės paskirtis; 2) aikštės suplanavimas; 3) aikštės įranga; 4) aikštės želdiniai; 5) aikštės gyvybingumas.

Aikštės paskirtis suprantama taip: kokioms funkcijoms atlikti yra skirta aikštė (reprezentacijai, rekreacijai, bendravimui, tranzitui ir pan.). Šios funkcijos priklauso nuo daugelio veiksnių: aikštės situacijos, dydžio, konfigūracijos, užstatymo pobūdžio ir kt.

Aikštės suplanavimas, funkcinis zonavimas, atskirų objektų ir zonų išdėstymas aikštėje visų pirma priklauso nuo pagrindinių aikštės funkcijų. Todėl aikštės suplanavimas tuo priimtinesnis, kuo jis labiau atitinka aikštės paskirtį.

Aikštės įranga – tai dangos, meniniai elementai, skulptūros, fontanai, suolai, stendai ir kt., kurie tam tikru mastu atspindi ir aikštės funkcijas (reprezentacinę, rekreacinę, visuomeninę ir pan.).

Aikštės želdiniai – vejos, gėlynai, medžiai, krūmai, gyvatvorės, vijokliai – taip pat gali atspindėti aikštės paskirtį. Jie gali būti panaudoti, kuriant atskiras aikštės zonas, poilsio ir bendravimo vietas bei formuojant visos aikštės erdvinę struktūrą.

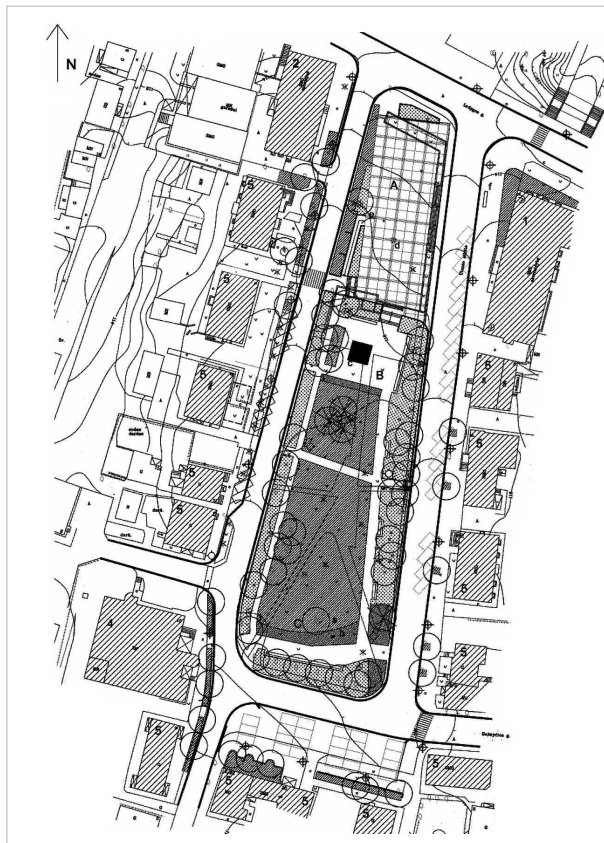
Aikštės gyvybingumas suprantamas kaip visos aikštės naudojimo intensyvumas, kuris tam tikru mastu susijęs su ankstesniais vertinimo aspektais, nes nuo tinkamo aikštės suplanavimo, sutvarkymo bei apželdinimo priklauso jos lankomumas ir veikla. Taigi, vienose aikštėse nuolat pilna lankytojų, žmonės ilsisi, bendrauja, žaidžia vaikai, o kitose – tuštuma, nėra traukos, nes nėra ką ten veikti.

Išvardyti vertinimo aspektai nors iš dalies leis apibūdinti aptariamas rekonstruotas miestų aikštes ir pateikti, autoriaus požiūriu, tam tikrą šių aikščių įvertinimą.

Kai kurių nagrinėjamų miestų ir miestelių aikščių pertvarkymo apibūdinimas ir vertinimas

Remiantis tuo, kas anksčiau išdėstyta (pasirinktos aptarti miestų aikštės, nustatytas vertinimo požiūris ir kt.), toliau pateikiamas minėtų pertvarkytų miesto aikščių trumpas apibūdinimas ir tam tikras vertinimas.

Utenio aikštė Utenoje, pertvarkyta 2005–2006 m. (A. Lamauskas, R. Pilkauskas), yra vienas iš reikšmingiausių Lietuvos vidutinio dydžio miesto aikščių pertvarkymo pavyzdžių tiek architektūriniu bei urbanistiniu požiūriu, tiek pertvarkymo darbų apimties požiūriu (1 pav.). Pagal aikštės suplanavimo pobūdį joje aiškiai išreikštos dvi pagrindinės funkcijos – reprezentacinė funkcija (šventiniai renginiai, koncertai, parodos, esant reikalui – automobilių statymas) bei trumpalaikio poilsio funkcija (pasivaikščiojimas, pasėdėjimas, bendravimas).



1 pav. Utenio aikštė Utenoje: tvarkymo planas

Fig. 1. Utenis square in Utena: plan of reconstruction

Utenio aikštę sudaro šiaurės-pietų kryptimi iš-
tęstas sklypas, iš visų pusių apsuptas gatvėmis bei
skersai kertamas tranzitinio pėsčiųjų judėjimo. Be to,
sklypas išsidėstęs sudėtingame reljefe, kurio didžiau-
si peraukštėjimai buvo aikštės šiaurinėje dalyje ties
savivaldybės rūmais ir iškilęs reljefas dengė apatinę
šių rūmų dalį. Taigi, planuojant šią aikštę, autoriams,
be abejo, iškilo nemažai įvairaus pobūdžio klausimų
ir visų pirma – savivaldybės rūmų įtraukimas į
aikštės erdvinę kompoziciją. Tačiau šis klausimas, šio
straipsnio autoriaus manymu, buvo gana sėkmingai
išspręstas, nukasus ir nužeminus aikštės dalies ties
savivaldybės rūmais žemės paviršių iki gatvės altitudės
ir suformavus šių rūmų bendrą su aikšte erdvę (2 pav.).
Likusios aikštės dalies žemės paviršiaus reljefas ne-
pakeistas.

Atsižvelgiant į pagrindinę Utenio aikštės paskirtį
(reprezentacinę bei poilsio), jos sklypas suskirstytas į
dvi pagrindines dalis – aikštės dalį ties savivaldybės
rūmais bei poilsio skverą. Savivaldybės aikštė su nu-
žemintu reljefu užima apie vieną trečdalį viso sklypo.
Kita dalis – poilsio skveras užima apie du trečdalius
sklypo (su nepakeistu reljefu). Į šio skvero sudėtį taip
pat įeina ir aikštelė numatyta skulptūrai. Toks iš-
sitęsęs aikštės sklypo skersinis sudalinimas į dvi
minėtas dalis arba funkcines zonas tartum vizualiai
„sutrumpina“ visą teritoriją ir teikia tam tikrą kom-
pozicinę įvairovę.

Vertinant aikštės suplanavimo atitiktį jos paskir-
čiai, galima teigti, kad aikštės suplanavimas, jos zon-
navimas yra logiškai pagrįstas ir visiškai atitinka jos
paskirtį.



2 pav. Utenio aikštė Utenoje: grįsta aikštės dalis priešais
savivaldybės pastatą

Fig. 2. Utenis square in Utena: cobbled part of the square in
front of building of local administration

Aikštės paskirtį, zonavimą bei kompoziciją taip pat
išryškina ir dangų panaudojimas bei apželdinimas.
Aikštės dalis, skirta reprezentacijai (šventiniams ren-
giniams, koncertams, mugėms ir kt.), yra grįsta kieta
danga (klinkerinėmis plytelėmis) ir sudaro didelę cen-
trinės miesto aikštės erdvę. Kita aikštės dalis, skirta
trumpalaikiam poilsiui, pasivaikščioti, pasėdėti, yra
apželdinta medžiais ir krūmais, joje įrengti pasivaikš-
čiojimo takai bei poilsio aikštelės su suolais.

Kalbant apie šios Utenio aikštės, kaip pagrindi-
nės miesto reprezentacinės erdvės, įprasminimą, šio
straipsnio autoriaus manymu, trūksta pagrindinio
meninio bei prasminio akcento – paminklo istorine
patriotine tematika, kuris tam tikru mastu užpildytų
didelį grįstą aikštės plotą ir jį pateisintų.

Vertinant aikštės gyvybingumą, galima teigti, kad
grįsta aikštės dalis naudojama epizodiškai ir daugiau
skirta pasižiūrėti bei pereiti negu numatyta paskirčiai
(pvz., automobiliams statyti ir kt.). Apželdinta aikštės
dalis intensyviai naudojama poilsiui ir yra gyvybinga.

Vertinant Utenio aikštės pertvarkymą apskritai,
būtina pabrėžti, kad šios aikštės rekonstrukcija yra
reikšmingas, gana pagrįstas ir profesionaliai parengtas
aikštės urbanistinio bei architektūrinio sutvarkymo
darbas.

Lazdijų miesto Nepriklausomybės aikštė, rekon-
struota 2005–2006 m. (V. Domanskis, A. Zaniauskas),
yra svarbiausia viešoji miesto erdvė, iš visų pusių ap-
statyta administraciniais, visuomeniniais bei komer-
ciniais pastatais (3 pav.). Pagal savo reikšmę ir vietą
mieste aikštė daugiausiai skirta šventiniams bei kultū-
riniais renginiams, tačiau labai svarbi ir trumpalaikio



3 pav. Lazdijų miesto Nepriklausomybės aikštė, daugiausiai
naudojama tranzitui; kairėje pusėje esantys poilsio zonos
suolai formaliai apskritimo forma išdėstyti aplink medelius,
šalia gatvės ir automobilių aikštelės

Fig. 3. The square of Independence in Lazdijai: the square is
mostly used for transitional movement; in left side there are
benches of rest zone formally situated in circle around trees
near street and car parking

poilsio funkcija. Juk čia atvyksta nemažai tiek svečių, tiek vietos gyventojų, turinčių įvairių reikalų, ir jiems reikia pasėdėjimo ir bendravimo vietų.

Vertinant aikštės suplanavimą ir jos atitiktį numatytoms funkcijoms, tenka pasakyti, kad ji pritaikyta tik masiniams renginiams ir tranzitui per aikštę. Trumpalaikio poilsio ir bendravimo vietos aikštėje numatytos formaliai: ne ten, kur funkciniu požiūriu būtų patogi, rami ir jauki vieta pailsėti, bet ten, kur aikštės kompozicija reikalavo apskritimų ar kitokių konfiguracijų (4 pav.). Todėl poilsio suolai, remiantis kompozicija, išdėstyti pačiose netinkamiausiose aikštės vietose – prie judrios gatvės bei automobilių aikštelių, kuriose būti yra visapusiškai pavojinga ir kenksminga (oro tarša, triukšmas, psichologinis diskomfortas ir pan.). Dėl minėtų priežasčių neteko matyti ir lankytojų šiose „poilsio zonoje“.

Apskritai, kalbant apie aikštės kompoziciją, tai ji, šio straipsnio autoriaus manymu, yra formali, ją kuriant, vadovautasi tik pasirinktų apskritimo formų išdėstymu – apie paminklą, didelį gėlyną bei mažesni minėtų suolų apskritimai apie keturis aikštės medelius. Be to, kelia abejonių ir visos aikštės išgrindimas gelsvos spalvos trinkelėmis bei žalumos stoka aikštėje. Tiesa, pirminė šios aikštės paskirtis buvo akmenimis grįsta turgaus aikštė, kurioje nebuvo medžių, bet dabar čia jau ne turgaus paskirtis ir turėjo būti planuojama, vadovaujantis kitais principais. Mažų medelių sodinimas vazose, kai yra pakankamai vietos jiems natūraliai sodinti aikštėje, nėra tinkamas želdinimo būdas tiek funkciniu, tiek estetiniu požiūriais.

Aikštėje yra atkurtas 1918–1928 metų Nepriklausomybės paminklas, kuris suteikia jai semantinę



4 pav. Lazdijų miesto Nepriklausomybės aikštė: poilsio zona šalia gatvės ir automobilių aikštelės yra visiškai nenaudojama

Fig. 4. The square of Independence in Lazdijai: the rest zone near street and car parking is not used absolutely

prasmę ir kartu yra kaip svarbiausios miesto viešosios erdvės idėjinis bei architektūrinis akcentas, aikštės dominantė. Tai labai svarbus aikštės elementas, atitinkantis jos reprezentacinę paskirtį bei reikšmę.

Apskritai aikštė nėra gyvybinga, joje beveik nematyti sėdinčių, bendraujančių lankytojų, nes tam aikštėje nėra sąlygų. Ji yra visomis kryptimis pereinama tranzitinė aikštė ir nepritaikyta tiesiog ilsėtis. Susidaro įspūdis, kad dabartinis aikštės sutvarkymas yra laikinas ir jis ateityje bus tobulinamas.

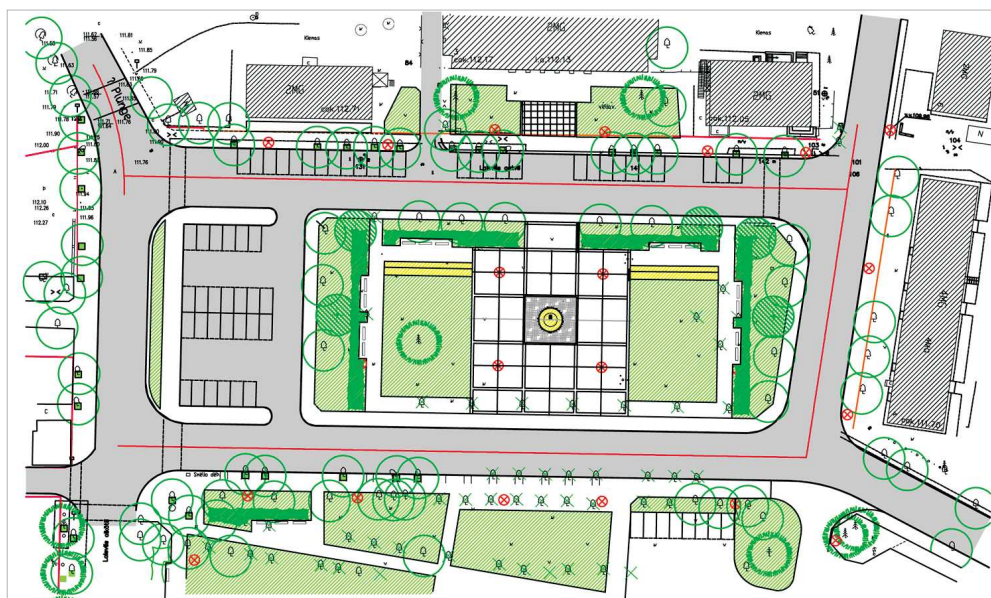
Rietavo miesto centrinė aikštė, rekonstruota 2004–2005 m. (L. Dringelis, R. Pilkauskas, A. Lamauskas, A. Mlinkauskienė), yra svarbiausia viešoji miesto erdvė, kurią formuoja du pagrindiniai miesto pastatai – tai bažnyčia bei administracinis savivaldybės pastatas (5 pav.). Ypač svarbus aikštės erdvės formavimo komponentas yra bažnyčia, kuri yra išskirtinė visų Rietavo apylinkių dominantė. Todėl planuojant aikštę didelis dėmesys buvo skiriamas bažnyčiai įtraukti į vizualinę aikštės erdvę (6 pav.).

Kaip ir anksčiau aptartų aikščių, taip ir Rietavo aikštės yra dvi pagrindinės vyraujančios funkcijos: reprezentacinė (šventinai renginiai, iškilmingi minėjimai ir kt.) bei trumpalaikio poilsio (pasėdėjimas, bendravimas ir pan.). Be to, labai svarbus buvo automobilių, kurių gausiai atvyksta į minėtus ir kitus pastatus, pastatymo klausimas.

Atsižvelgiant į tai, aikštėje suplanuotos trys pagrindinės zonos: centrinėje dalyje – reprezentacinė zona su Laisvės paminklu centre, šalia jos – trumpalaikio poilsio vietos su suolais, vejomis ir gėlynais bei izoliuota nuo minėtų zonų – automobilių stovėjimo aikštelė. Aikštės funkcinėms zonoms bei erdvėms formuoti yra numatytas medžių ir krūmų apželdinimas.

Vertinant Rietavo miesto centrinę aikštę anksčiau minėtais vertinimo aspektais, galima teigti, kad iš esmės jos suplanavimas, zonavimas, erdvių formavimas atitinka numatytą paskirtį, tačiau ji nėra gyvybinga, nes mažai lankytojų. Viena tokios padėties priežasčių ta, kad galutinai neužbaigta aikštė – trūksta pagal projektą numatytų medžių ir ypač krūmų, kurie skirtų pačią aikštę nuo automobilių stovėjimo aikštelės bei gretimų gatvių, atveriant aikštės erdvę į bažnyčios pusę.

Kadangi nėra reikiamo numatyto aikštės apželdinimo, visos funkcinės zonos (reprezentacinė, poilsio, automobilių stovėjimo ir kt.) susilieja į vieną didelę erdvę, kuri yra nejauki ir nepatraukli (7 pav.). Be to, ši aikštė buvo įgyvendinama be autorinės priežiūros, todėl yra nemažai taisytinių dalykų dangose, parenkant lauko baldus ir ypač apželdinimo srityje.



5 pav. Rietavo miesto centrinė aikštė: tvarkymo planas

Fig. 5. The central square of Rietavas: plan of reconstruction



6 pav. Rietavo miesto centrinė aikštė: pertvarkius aikštę, vaizdas į bažnyčios pusę

Fig. 6. The central square of Rietavas: the view to the church after reconstruction



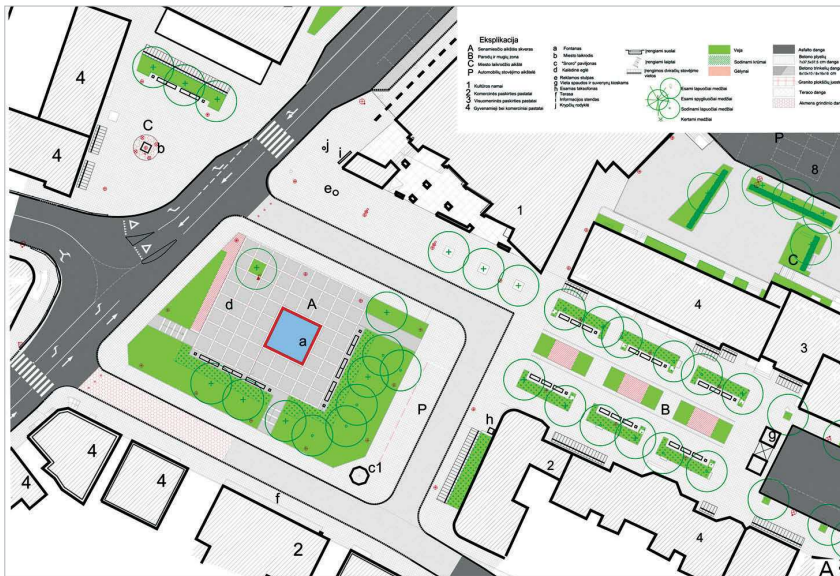
7 pav. Rietavo miesto centrinė aikštė: nėra numatyto aikštės apželdinimo, todėl visos funkcinės zonos susilieja į vieną didelę erdvę, kuri nėra patraukli

Fig. 7. The central square of Rietavas: there are no realised trees and bushes in the square, which could isolate the square from neighbouring car parking and neighbouring streets. So it is not attractive

Plungės miesto centrinė aikštė, rekonstruota 2007 m. (L. Dringelis, A. Lamauskas, E. Ramanaukas, R. Pilkauskas), yra ne tik viena svarbiausių miesto viešųjų erdvių, bet ir labai svarbus miesto transporto mazgas, į kurį sueina pagrindinės miesto gatvės (8 pav.). Todėl rengiant aikštės pertvarkymo projektą, reikėjo spręsti ne tik aikštės funkcinio zonavimo, erdvės formavimo, bet ir transporto organizavimo klausimus.

Plungės miesto centrinės aikštės paskirčių yra daug: tai ir reprezentaciniai kultūriniai renginiai, šventiniai minėjimai, trumpalaikis gyventojų poilsis bei komercija. Pagal urbanistinę situaciją aikštė susideda iš trijų dalių: aikštės pagrindinės dalies su fontanu bei poilsio zona prie jo; mažo skvero prie aikštės uždarytos ga-

tvės tęsinyje; prekybinės aikštės su miesto laikrodžiu kitoje gatvės pusėje (9 pav.). Kiekviena minėta aikštės dalis turi nustatytą vyraujančią paskirtį, kuriai yra sukurta tam tikslui skirta erdvė. Aikštės centrinė dalis (su fontanu) prie Kultūros rūmų, kaip jau minėta, naudojama kultūriniais renginiais (koncertams, spektakliams, parodoms ir pan.) bei trumpalaikiam gyventojų poilsui ir bendravimui (10 pav.). Skverelis uždarytos gatvės tęsinyje taip pat skirtas susitikimams ir poilsui (11 pav.). Aikštės dalis (su miesto laikrodžiu), esanti kitoje gatvės pusėje, prie prekybos centro, skirta



komercijai bei dalykiniams ryšiams (12 pav.). Siekiant saugaus pėsčiųjų judėjimo tarp prekybinės aikštės dalies ir pagrindinės kultūrinės aikštės dalies, gatvės tarp jų yra susiaurintos ir įrengti patogūs perėjimai. Pagrindinės automobilių stovėjimo aikštelės yra numatytos aikštės prieigose.

Labai svarbus aikštės erdvės formavimo komponentas yra želdiniai: medžiai, krūmai, veja, gėlynai. Jie kartu su tinkamai išdėstytais suolais sukuria jaukią ir patrauklią poilsio aplinką. Todėl ši aikštė yra gana gyvybinga. Čia nuolat gausu lankytojų – suaugusiųjų ir vaikų, kurie joje randa ką veikti.

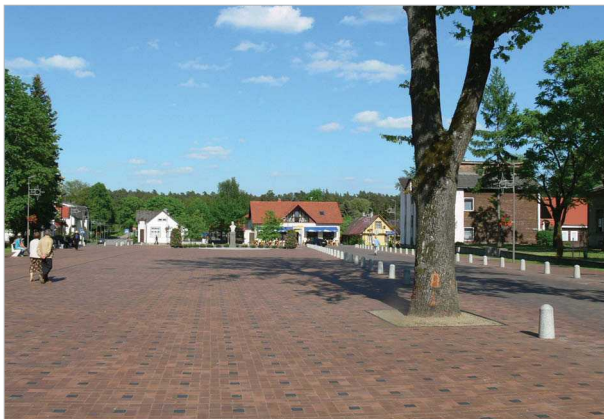
Apskritai Plungės miesto centrinės aikštės sutvarkymas vertinamas teigiamai tiek planavimo, funkcinio zonavimo, tiek estetinio patrauklumo požiūriais. Nors yra minčių, kad aikštėje galėjo būti daugiau skirta ploto želdiniams ir mažiau – grindiniui. Su tuo iš dalies galima sutikti.

Birštono miesto J. Basanavičiaus aikštė, rekonstruota 2007 m. (S. Domanskienė, R. Smilgevičiūtė), yra bene svarbiausia istorinė viešoji kurorto erdvė (buvęs Dr. J. Basanavičiaus skveras), iki šiol išsaugojusi buvusį pavadinimą, bet praradusi „genius loci“ – vietos dvasią (13 pav.). Atėjus į šią aikštę, pirmiausiai kyla klausimas, kam ši erdvė skirta, kokią funkciją ji atlieka, ką čia veikia lankytojas. Ši erdvė suvokiama tik kaip didžiulis vientisas grįstas plotas, kuriame nėra jokių buvusios miesto struktūros, gatvių tinklo, erdvės mastelio bei jos intymumo ženklų. Tiesa, vieną buvusią gatvę žymi granito stulpelių atitvarai, kurių aktyvios rikiuotės nu-

stelbia visą aplinką ir ypač svarbiausią aikštės akcentą – J. Basanavičiaus biustą (14 pav.).

Taigi, pradėti galvoti, gal čia vyksta kariuomenės paradai, riedutininkų treniruotės ar kokios nors kita veikla. Galiausiai prieini prie išvados, kad ši erdvė, kaip ir dera kurortui, veikiausiai yra skirta vietos gyventojų ir besigydančiųjų trumpalaikiam poilsiui, bendravimui, susitikimams. Tačiau tokiu atveju pasigendama jaukių poilsio vietų, sukomponuotų su suolais, gyvatvorėmis, gėlynais bei meniniais elementais. Trūksta medžių, kurie formuotų reikiamą erdvinę aikštės struktūrą, atitinkančią kurorto mastelį ir pan. Aikštėje išlikęs vienas nugenėtas medis šią aikštės plynę daro dar nykesnę.

Atskirai reikėtų aptarti J. Basanavičiaus biusto komponavimą šioje be saiko išdidintoje aikštėje. Šis biustas pagal savo dydį ir formą reikalauja nedidelės, jam tinkamos erdvės su ramiu želdinių fonu. Tačiau sukurta aikštės erdvė labiau tinka monumentui, obeliskui ar kitai kokiam nors grandiozinei kompozicijai, bet ne mažų matmenų kamerinei skulptūrai. Be to, ši skvero skulptūra kaip koks altorius naiviai „papuošta“ lanku išdėliotais gėlių krūmeliais, kurie sumargina aplinką, nustelbia pačią skulptūrą ir tampa svarbesni už ją (15 pav.). Apskritai biusto pastatymas ant granitinio kalnelio milžiniškoje erdvėje kelia daug abejonių ir, šio straipsnio autoriaus manymu, gali būti geras pavyzdys, kaip nereikia daryti, ypač tokiais įžymiais ir kartu labai kukliai istorinei asmenybei kaip dr. J. Basanavičius.



13 pav. Birštono miesto J. Basanavičiaus aikštė: didelis grįstas aikštės plotas neturi aiškios paskirties, neturi želdinių bei poilsio vietų, todėl aikštė mažai lankoma; tolumoje matomas kuklus J. Basanavičiaus biustas visiškai netinka šiai milžiniškai erdvei

Fig. 13. The square of J. Basanavičius in Birštonas: the big area of pavement has not clear function, it has not greenery and places for rest. So the square is seldom attended by people. There is seen small, modest bust of J. Basanavičius in the distance, it is not suitable for this enormous space absolutely



14 pav. Birštono miesto J. Basanavičiaus aikštė: aktyvios granito stulpelių atitvarų rikiuotės vizualiai stelbia visą aikštės aplinką ir ypač svarbiausią jos objektą – J. Basanavičiaus paminklą

Fig. 14. The square of J. Basanavičius in Birštonas: the active line of granite pillars visually grow over all square environment and especially over the most important its element – the bust of J. Basanavičius



15 pav. Birštono miesto J. Basanavičiaus aikštė: biustas didelėje aikštėje, kad nepasimestų erdvėje, yra „papuoštas“ įvairiais elementais (gėlių krūmeliais, girliandomis ir pan.), kurie tampa svarbesni už pačią skulptūrą

Fig. 15. The square of J. Basanavičius in Birštonas: the bust is „decorated“ with various elements (small bushes of flavours, garlands and others) for the purpose that it „does not get lost“ in the big square. These elements of decoration become more important than the sculpture

Vertinant Birštono miesto J. Basanavičiaus aikštės pertvarkymo rezultatus anksčiau minėtais aspektais, galima teigti, kad neaiški aikštės paskirtis (galima tik spėlioti), todėl neaiškūs ir nepagrįsti architektūriniai planiniai bei erdviniai jos sprendimai. Nepagrįstas ir nepateisinamas besaikis grindinio dangos naudojimas, poilsio vietų stoka, želdinių nebuvimas ir kiti nemaži trūkumai lemia tai, kad aikštė yra negyvybinga, tuščia, joje nėra lankytojų, nes nėra jiems čia ką veikti. Taigi, šio straipsnio autoriaus manymu, Birštono miesto aikštei tvarkyti išleisti dideli pinigai, atlikti nemaži darbai, tačiau reikiamo rezultato nėra. Tikėtina, kad šios aikštės vėl bus nauja rekonstrukcija.

Šiluvos miestelio aikštė, įrengta 2009 m. (G. Natkevičius), yra vienintelė ir svarbiausia sakralinė viešoji erdvė, turinti ne tik vietinę, bet ir tarptautinę reikšmę. Todėl ją suplanuoti buvo nelengvas uždavinys. Juo labiau kad aikštė buvo planuojama naujai, jaukaus apželdinto skvero bei esamų gyvenamųjų namų vietoje.

Planuojant šią aikštę, reikia manyti, buvo kelios alternatyvos. Viena iš jų – sudaryti maldininkams geras sąlygas dalyvauti švenčių iškilnėse (jos vyksta epizodiškai vieną kartą metuose), išlaikant tiek skvero, tiek viso miestelio esamą pobūdį bei mastelį. Kita alternatyva – be jokių kompromisų pašalinti viską, kas trukdo sukurti didelę, hipertrofuotą pompastišką aikštę, turinčią Bazilikos su Apsireiškimo koplyčia vizualinį ryšį (ateityje – gal ir tiesioginį fizinį ryšį). Aišku, sprendžiant pagal projekto rezultatą, buvo pasirinkta antroji aikštės sukūrimo alternatyva.

Kyla klausimas, ar reikėjo vieną kartą metuose vykstančioms sakralinėms iškilnėms, kad ir kokios jos būtų reikšmingos, aukoti susiklosčiusią erdvinę miestelio struktūrą, savitumą – senąjį užstatymą, apželdinimą ir visą aplinką, kuri buvo įprasta ir artima tiek vietos gyventojams, tiek ir atvykstantiems į Šiluvą. Visiškai suprantama, kad reikėjo pertvarkyti, rekonstruoti esamą skvero erdvę, ją pritaikant kiek galima didesniam maldininkų skaičiui. Tačiau, šio straipsnio autoriaus manymu, tam būtų visiškai pakakę pašalinti dalį medžių, suformuoti ir išgrįsti pagal galimybes didesnes erdves, kuriose būtų apšvietimas, suolai po medžiais ir pan., teikiantys lankytojams jaukumą, pavėsį ir užuovėją. Taip sutvarkyta želdyno erdvė prie bažnyčios būtų priimtina tiek atvykstantiems maldininkams, tiek miestelio gyventojams kaip kasdieninio poilsio ir bendravimo vieta.

Dabar suformuota Šiluvos miestelio aikštė tiesiog stulbina savo dydžiu ir erdve, kuri yra visiškai svetima miestelio aplinkai, jo masteliui, užstatymo pobūdžiui, erdvinei struktūrai, gyvenimo būdai ir daugiau primena lėktuvų pakilimo taką nei miestelio poreikiams skirtą erdvę (16 ir 17 pav.). Todėl ši aikštė yra negyvybinga ir mažai naudojama (išskyrus metinių švenčių metu), nes kasdieniniam naudojimui ji nepritaikyta. Be to, šioje dehumanizuotoje erdvėje pasimeta ir dvi skulptūros (Švč. Mergelės Marijos ir Jono Pauliaus II), kurių mastelis neatitinka suformuotos aikštės erdvės.

Naujai sukurtai Šiluvos miestelio aikštei palyginti su buvusiomis miestelio erdvėmis – skveru, senuoju užstatymu, kraštovaizdžiu – pateikiami adekvačių kryptių Šiluvos vaizdai iki aikštės sukūrimo (18, 19 ir 20 pav.).

Vertinant Šiluvos miestelio aikštės paskirtį ir jos sąsajas su urbanistiniu bei architektūriniu aikštės sprendimu, galima teigti, kad ši aikštė tinka grandiozinoms iškilmingoms sakralinėms apeigoms organizuoti, nes joje gali tilpti labai daug maldininkų. Tačiau kitai svarbiai paskirčiai – trumpalaikiam vietos gyventojų poilsui ir bendravimui – ji nepritaikyta ir todėl mažai lankoma. Galima daryti išvadą, kad ši viešoji erdvė tik tada gali būti gyvybinga ir nuolat lankoma, jeigu joje atsirastų daugiau funkcijų ir tam skirtos atitinkamos funkcinės zonos. Šio straipsnio autoriaus manymu, aptariama Šiluvos miestelio sakralinė aikštė ateityje gali būti humanizuota, atsisakant jos didybės ir pompastiškumo.

Nagrinėjamų aikščių pertvarkymo rezultatų apibendrinimas

Šiame straipsnyje nagrinėtos ir detaliau aptartos tik šešios įvairios paskirties ir dydžio pertvarkytos miestų bei miestelių aikštės. Tačiau siekiant plačiau apiben-



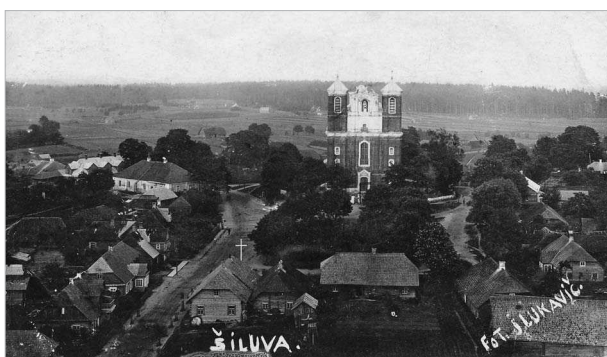
16 pav. Šiluvos miestelio aikštė: suformuota aikštė savo dydžiu ir erdve netinka miestelio aplinkai, jo masteliui, užstatymo pobūdžiui, erdvinei struktūrai bei savitumui (nuotrauka iš Šiluvos... 2011)

Fig. 16. The square of Šiluva: projected new big square with its size and space is not suitable for township environment, its scale, building type, spatial structure and identity (foto from Šiluvos ... 2011)



17 pav. Šiluvos miestelio aikštė: bendras aikštės vaizdas į Apsireiškimo koplyčios pusę sudaro nykios, dehumanizuotos erdvės įspūdį (nuotrauka iš Album... 2011)

Fig. 17. The square of Šiluva: the view to the Apsireiškimas Chapel forms an impression of dismal, dehuman space (foto from Album... 2011)



18 pav. Šiluvos miestelio su skveru bendras vaizdas į Bazilikos pusę iki aikštės atsiradimo (iš A. Burkaus rinkinio)

Fig. 18. The view of Šiluva township with former green square to the direction of Basilica before the new square appeared (from A. Burkus collection)



19 pav. Šiluvos miestelio skvero bendras vaizdas į Apsireiškimo koplyčios pusę iki aikštės atsiradimo (iš A. Burkaus rinkinio)

Fig. 19. The view of former square of Šiluva township to the direction of Apsireiškimas Chapel before the new square appeared (from A. Burkus collection)



20 pav. Šiluvos miestelio bendras vaizdas: Bazilika (dešinėje) ir Apsireiškimo koplyčia (kairėje), tarp kurių skvero ir senojo užstatymo vietoje yra įrengta pompastiška religinių iškilmių aikštė (iš A. Burkaus rinkinio)

Fig. 20. The view of Šiluva township with Basilica (in the right) and Apsireiškimas Chapel (in the left). Now there is pompastic square for religic festivals between Basilica and Apsireiškimas Chapel, in the place of former green square and overbuilt part of the township

drinti aikščių rekonstrukcijos patyrimą, taip pat buvo susipažinta ir su kitomis pertvarkytomis viešosiomis miestų erdvėmis. Paminėtinos tokios aikštės ir kitos viešosios erdvės: Jonavos miesto centro aikštė, Šeduvos miestelio aikštė, J. Basanavičiaus gatvė Palangoje, aikštės Vilniuje ir kt.

Pagal pertvarkymo pobūdį aikštės sąlygiškai galima suskirstyti į dvi pagrindines grupes: 1) aikštės, kuriose architektūriniai ir urbanistiniai sutvarkymo sprendiniai atitinka jų daugiafunkcę paskirtį, jos yra gyvybingos, nuolat lankomos ir naudojamos žmonėms ilsėtis ir bendrauti; 2) aikštės, kurių pertvarkymo pagrindą sudaro formali dizaineriška kompozicija be pagrįsto funkcinio zonavimo bei erdvinio formavimo, jos dažniausiai nėra pritaikytos žmonėms ilsėtis ir bendrauti, todėl mažai lankomos, negyvybingos.

Prie pirmosios aikščių grupės galima būtų priskirti Plungės miesto centrinę aikštę, kurioje želdiniai, fontanas, poilsio ir bendravimo vietos bei vykstantys joje kultūriniai renginiai nuolat traukia lankytojus ir čia visą laiką gausu žmonių. Prie šios aikščių grupės taip pat priskirtina ir Utenio aikštė Utenoje, kurioje įrengtos apželdintos poilsio vietos nuolat traukia lankytojus, nors grįsta aikštės dalis naudojama tik epizodiškai.

Prie antrosios aikščių grupės priskirtina J. Basanavičiaus aikštė (buvęs to paties pavadinimo skveras) Birštone. Ši aikštė, kaip jau minėta, yra be saiko išdidinta erdvė, kurioje vyrauja grindinio danga su šviesaus granito atitvariniais stulpeliais. Kadangi čia nėra nei želdinių, nei tinkamai įrengtų poilsio vietų bei erdvių, todėl aikštė nepatraukli ir mažai lankoma. Prie šios aikščių grupės iš dalies galima būtų priskirti ir Lazdijų miesto Nepriklausomybės aikštę, kurioje išdėstant poilsio vietas, suolus, gėlynus pirmenybė suteikta dizainui, bet ne pagrįstam, apgalvotam funkciniam zonavimui. Todėl aikštė daugiau naudojama tranzitui negu trumpalaikiam poilsiui.

Atskirai reikėtų kalbėti apie sakralinių iškilmių aikštę Šiluvoje. Jos paskirtis yra unikali, išskirtinė ir todėl, suprantama, ši aikštė tiek paskirtimi, tiek apimtimi negali būti lyginama su kitomis šalies aikštėmis. Tačiau nežiūrint to, toks drastiškas urbanistinis architektūrinis aikštės sprendimas, kuris skirtas tik vienai sakralinei reprezentacinei funkcijai, paneigiant aplinkos mastelį, susiklosčiusią miestelio erdvinę struktūrą bei gyventojų poreikius, šio straipsnio autoriaus manymu, yra nepateisinamas. Nėra abejonių, kad galėjo būti ir kiti, humaniškesni minėtos sakralinių iškilmių erdvės architektūrinio formavimo variantai.

Kalbant apie miestų aikščių ir kitų viešųjų erdvių tvarkymo patyrimą, reikia pasakyti, kad pastaruoju metu vis daugiau matyti įvairių formalių kompozicijų

paieškų – linijų, apskritimų, kvadratų ir kt. geometriinių formų komponavimas, granito blokų vietoje suolų bei kt. figūrų išdėstymas ir pan. (pvz., Jonavos miesto ir kt. aikštės). Taip pat gausiai naudojama įvairių tiek spalviniu, tiek formos požiūriu medžiagų. Įvairūs spalvoti trinkeliai apvadėliai, manieringos linijos, naudojamų medžiagų margumynas ir pan. parodo abejotiną autorių supratimą ir skonį (pvz.: Palanga, Birštonas ir kt.).

Pateikti kai kurie kritiniai pastebėjimai dėl miestų aikščių ir kitų viešųjų erdvių tvarkymo reiškia, kad joms tvarkyti skiriamas nepakankamas dėmesys tiek rengiant projektus, tiek juos įgyvendinant. Dažnas atvejis, kai projektuose stinga vietos sąlygų įvertinimo (gamtinių, urbanistinių, funkcinų, socialinių, kraštovaizdinių ir kt.) bei reikiamo visapusiško projekto sprendimų pagrindimo. To nesant, einama lengvesniu keliu ir nukrypstama į grindinio dangų plotų didinimą ir marginimą, vazų ir girliandų aikštėje dėliojimą, įmantrių kompozicijų kūrimą ir pan. Dažnai aikštėms pertvarkyti naudojamos brangios medžiagos, dangos, įranga, bet pasireiškia prastas skonis ir nėra reikiamo rezultato. Todėl būna, kad aikštei tvarkyti išleistos didelės lėšos, bet ji beveik nenaudojama, tuščia ir neatlieka nei architektūrinių urbanistinių, nei socialinių funkcijų.

Apibendrinant būtina pabrėžti, kad miestų aikščių bei kitų viešųjų erdvių projektai turėtų būti plačiau ir reikliau aptariami, viešai svarstomi bei dalykiniu požiūriu ekspertuojami.

Išvados

1. Pastaruoju laikotarpiu vyko ir vyksta daugelio miestų aikščių ir kitų viešųjų erdvių atnaujinimas bei pertvarkymas, kuriuos labiausiai lemia politinių ir ekonominių sąlygų, simbolių, estetinių reikalavimų, socialinių poreikių bei kitų veiksnių pasikeitimai.
2. Nežiūrint to, kad miestų viešųjų erdvių pertvarkymo procesas įgauna vis didesnę mastą ir matomi gana skirtingi ir kartais abejotini rezultatai, tačiau šios veiklos patyrimo ir rezultatų tam tikro įvertinimo bei diskusijų šiais klausimais labai stinga.
3. Siekiant įvertinti minėtą viešųjų erdvių pertvarkymo patyrimą ir sukelti tais klausimais kai kurias diskusijas, yra atliktas pasirinktų miestų aikščių bei kitų viešųjų erdvių preliminarus vertinimas šiais aspektais: aikštės paskirtis, suplanavimas, įranga, želdiniai ir gyvybingumas – jie nors iš dalies gali padėti apibūdinti šių viešųjų erdvių pertvarkos rezultatus.

4. Remiantis minėtais vertinimo aspektais, preliminariai nustatyta, kad pagal pertvarkymo pobūdį viešąsias miestų erdves sąlygiškai galima suskirstyti į dvi stambias grupes: 1) aikštės, kuriose architektūriniai ir urbanistiniai sutvarkymo sprendiniai atitinka daugiafunkčių jų paskirtį, jos yra lankomos, gyvybingos ir naudojamos gyventojams ilsėtis ir bendrauti; 2) aikštės, kurių tvarkymo prioritetą dažniausiai sudaro formalios dizaineriškos kompozicijos paieškos giliau neanalizuojant aplinkos ir nevertinant socialinių poreikių, reikiamai nepagrindžiant urbanistinių, architektūrinių bei kraštovaizdinių sprendinių, todėl jos dažniausiai menkai pritaikytos žmonėms ilsėtis, bendrauti ir yra mažai lankomos, negyvybingos.
5. Siekiant svarbiausių miesto struktūros elementų – aikščių bei kitų viešųjų erdvių – pertvarkos kokybės gerinimo, būtina, kad šiais klausimais būtų plačiai diskutuojama, jų projektai būtų viešai svarstomi specialistų ir visuomenės bei profesionaliai ekspertuojami.

Literatūra

- Novickas, A. 2004. *Miesto aikštė: formos ir turinio semantinis aspektas*: daktaro disertacija. Vilnius.
- Novickas, A. 2007. Naujaisi Vilniaus senamiesčio aikščių meninio pavidalo pokyčiai: semantinis aspektas, *Urbanistika ir architektūra* [Town Planning and Architecture] 21(1): 12–17.
- Lietuvos kraštovaizdžio architektų darbai. Katalogas 2007*. Vilniaus dailės akademijos leidykla.
- Visuotinė lietuvių enciklopedija. XII tomas. Lietuva, Kraštovaizdžio architektūra*. 2007. Vilnius.
- Jakovlevas-Mateckis, K. 2008. *Miesto kraštovaizdžio architektūra*. I tomas *Miesto kraštovaizdžio architektūros raida ir teorijos pagrindai*. Vilnius: Technika. 412 p. doi:10.3846/1446-M
- Vyšniūnas, A. 2008. Lukiškių aikštė – socialinio užsakymo evoliucija. Paminklas laisvės kovų didvyriams ar simbolis „Laisvė“, *Urbanistika ir architektūra* [Town Planning and Architecture] 32(4): 201–220.
- Šešelgis, K. 1997. Vilniaus miesto Lukiškių aikštės formavimo projektai, *Urbanistika ir architektūra* [Town Planning and Architecture] 24(2): 32–51.
- Miškinis, A. 1983. *J. Janonio aikštės ansamblis Kaune*. Vilnius: Mokslas. 48 p.
- 100 gražiausių pasaulio aikščių* (versta iš anglų kalbos). 2005. Vilnius: Aktėja. 208 p.
- Siluvos šventovė* [interaktyvus]. Kauno arkivyskupija [žiūrėta 2011-05-17]. Prieiga per internetą: <www.kaunoarkivyskupija.lt/apie-siluva/>.
- Album Romas2* [interaktyvus]. Photobucket [žiūrėta 2011-05-17]. Prieiga per internetą: <http://media.photobucket.com/image/%2525C5%2525A1iluvos%20aik%2525C5%2525A1t%2525C4%252597s%20tvarkymas/Romas2/LT%20miesteliai/Siluva200807-66.jpg>.

TOWN SQUARES: EXPERIENCE AND RESULTS OF THE RECONSTRUCTION

L. Dringelis

Abstract. Political, social, economic, aesthetic and other aspects led to start of reconstruction and renovation of important public spaces – squares – of the most cities of the country. This article aims to review some of the rebuilt city squares and give a preliminary assessment of this reconstruction experience. Estimation of selected squares has been made in the following aspects: the purpose of the square, its design, equipment, greenery and vitality. It was found that in accordance to the reconstruction character, they can be conditionally divided into two groups: 1) squares, the design and regulation of which correspond to the purpose to be visited and used by people for leisure and communication; and 2) squares, the priority of reconstruction of which was a formal design, without a broader research and needs assessment, so they ended up little visited and empty. Seeking for better quality of reconstructed squares, it is necessary to better discuss these questions, initiate public fora with residents and specialists, and conduct professional expertise.

Keywords: city, city square, public space, reconstruction of square, landscape architecture.

LIUCIJUS DRINGELIS

Doctor of the Humanities (Arch.) (1983), head of Department of Land Use Management, KTU Institute of Architecture and Construction. *Tunelio st. 60, 44405 Kaunas, Lithuania*. E-mail: krastotvarka@asi.lt

Projects: author or co-author of architectural design and planning works: the main building of the Lithuania Academy of Agriculture, cultural and medical buildings in Druskininkai, blocks of flats in Druskininkai and Marijampolė, Catholic church in Viršūžiglis, etc., plans of recreational areas in castles located in the region of Vilnius. Honorary awards: winner of three First Prizes in architectural competitions. Membership: a member of research and architectural boards. Conferences: participant of scientific conferences. Employment: assistant, Kaunas University of Technology. Publications: author or co-author of over 80 research works, and scientific and popular articles. Research interests: landscape architecture and planning of health resorts, planning of recreational and green areas, urban planning, land-use management, cultural heritage.