

EDUARDO ANDRÉ LIETUVOJE KURTŲ PARKŲ ISTORINĖS IR MENINĖS RAIDOS TYRIMAI: NAUJAUSI FAKTAI, ATRADIMAI IR IŽVALGOS

Vaiva Deveikienė¹, Steponas Deveikis²

¹Vilniaus miesto savivaldybės Miesto estetikos skyrius, Konstitucijos pr. 3, 09601 Vilnius, Lietuva

²Valstybės įmonė Registrų centras, V. Kudirkos g. 18, 03105 Vilnius, Lietuva

²Statybos ekonomikos ir nekilnojamo turto vadybos katedra, Vilniaus Gedimino technikos universitetas,
Saulėtekio al. 11, 0223 Vilnius, Lietuva

El. paštas: ¹vaiva.deveikiene@vilnius.lt; ²steponas.deveikis@registrucentras.lt

Įteikta 2011 05 05

Santrauka. Lietuvoje turime keturis tarptautinės reikšmės kraštovaizdžio architektūros paveldo objektus žymaus prancūzų kraštovaizdžio architekto Eduardo André (1840–1911) su sūnumi Renė André (1867–1942) XIX a. pab. kurtus parkus grafų Tiškevičių dvaruose Lentvaryje, Palangoje, Trakų Vokėje ir Užutrakyje. Visi jie, nežiūrint skirtingo likimo ir skirtingos priežiūros, išsaugojo žymaus parkų kūrėjo raišką dvasią, kompozicijos principus, meninius akcentus ir netgi detales. Tai nuostabus kultūros paveldas ir ekonominis (kultūrinio turizmo, rekreacijos) bei edukacinis išteklius. Šio paveldo pažinimas nuolat auga, plečiasi, atskleidžia naujų klodų ir išvalgų.

2011 m., minėdami garsaus parkų kūrėjo Eduardo André (1840–1911) šimtąsias mirties metines, turime puikią progą ir pareigą apibendrinti naujausius tyrimėjimus, pirmiausia remdamiesi archyvinės (ikonografinės, autentiškų tekstų, užrašų) medžiagos ir natūros tyrimais bei publikacijomis. Turime galimybę panagrinėti XIX a. pabaigos laiškus ir užrašus, eskizus ir parkų planus, sudarytus parkų kūrėjų ranka. Naujausiais tyrimais ir ankstesnių inventorizacijų medžiagos analize paremta studija turėtų būti svarbi parkotyros ir parkotvarkos metodologijai ir padėti formuluoti rekomendacijas šio kraštovaizdžio architektūros paveldo apsaugos ir gaivinimo projektams.

Reikšminiai žodžiai: E. André, parkai, Lentvaris, Palanga, Trakų Vokė, Užutrakis, parkų kūrybos principai, meninė raiška.

Įvadas

Parkotyrininkai žino, kad Eduardas Fransua André (Edouard François André, 1840–1911) yra glaudžiai susijęs su prancūzų želdynų meno suklestėjimu pasaulyje XIX a. pabaigoje. Jis daug prisidėjo nubrėžiant šiuolaikinės želdininkystės kontūrus, nurodydamas gaires kraštovaizdžio architekto profesijai, paskleisdamas daugybę savo projektų įvairiuose Prancūzijos miestuose ir pasaulyje. Dėl savo praktinės ir akademinės veiklos, keliautojo ir tyrėjo bei publicisto talento, gausios korespondencijos E. André tapo savo laikotarpio mokslinės minties centru ir nepavargdamas dalijosi savo žiniomis bei patyrimu su mokiniais, kolegomis, užsakovais (André Kaepelin 2001). Jis paliko daug publikacijų, todėl parkų meninės raiškos priemonės ir principai gali būti analizuojami iš autentiškų šaltinių.

Svarbiausias jų, žinoma, lieka 1879 m. išleistas „Sodų menas“ (André 1879, 1986).

Lietuvoje kūrė subrendęs ir intelektualus kraštovaizdžio architektas su puikiai tėvo patirtį perimančiu sūnumi Renė André (1867–1942), taip pat kiti André biuro specialistai, tarp jų ir vėliau žymus Belgijos kraštovaizdžio architektas Jules Buysens (1872–1958). Šios kūrybinės grupės identifikavimas dar nėra baigtas.

Lenkų parkotyrininkai yra nurodę, kad E. André 1898 m. projektavo Tiškevičiams didelius parkus Vokėje, Lentvaryje, Užutrakyje (Ciołek 1978). Dabar jau tiksliai žinome, kada ir kaip 1898 m. atvyko, kur ir ką dirbo prancūzų kūrėjai. Teisinga yra ir Trakų Vokės parko paminklinio akmens nuoroda apie parko kūrimo darbų užbaigimą 1900 m.

Straipsnio **tikslas** – susisteminti turimas žinias apie E. Andrė kūrybos principus ir meninę raišką, sukurti metodinę platformą parkų apsaugai ir tvarkybai bei renovavimo darbams. Meninės raiškos priemonės keturiuose parkuose ir analogai aptariami bei analizuojami naujausių archyvinės medžiagos ir natūros tyrimų bei naujų publikacijų kontekste, patikslinant ir akcentuojant minėtų parkų kūrimo istorijos faktus ir cituojant autentiškus parkų kūrėjų tekstus.

Istoriniais faktais stengiamasi nepiktnaudžiauti, viliantis, kad žingeidus skaitytojas pasidomės literatūros sąrašė nurodytais šaltiniais. Pastarojo dešimtmečio publikacijos apie E. Andrė kūrybą ir nuveiktus darbus leidžia analizuoti ir sintezuoti esmines nagrinėjamų parkų ilgaamžiškumo ir atkūrimo, jų integravimo į XXI a. visuomenės gyvenimo kontekstą gaires. Darbas paremtas išsamia bibliografinių ir biografinių šaltinių, E. Andrė (1840–1911) asociacijos (Prancūzija) ir E. F. Andrė klubo Lietuvoje bei straipsnio autorių sukauptos informacijos analize.

Metodinės problemos ir išvalgos

Ankstesnių tyrinėjimų ir publikacijų apžvalga

Visi keturi parkai kultūros ir gamtos paveldo apsaugos bei kraštovarkos specialistams žinomi jau senokai, nuo pirmųjų (1958 m.) ir vėlesnių parkų ir architektūros ansamblių inventorizacijų bei tyrimų (Tauras 1966, 1989; Deveikienė, Deveikis 2010a, 2010b). E. Andrė kūrybos ir parkų tyrimo pagrindus Lietuvoje, rengiant Trakų Vokės ir Užutrakio parkų rekonstrukcijos projektus, dar 1970 m. padėjo kraštovaizdžio architektė Elena Brundzaitė Baltrus. Ji parengė šių parkų istorinių tyrimų dalį (Brundzaitė 1970), ir jos išvados buvo kartojamos vėlesnėse autorės publikacijose (Brundzaitė 1996, 1997; Brundzaitė Baltrus 2000) bei daugelio kitų lietuviškai rašančių autorių ir tyrėjų darbuose ir straipsniuose. Plačiau apie E. Andrė kūrybą Lietuvoje yra rašę D. Juchnevičiūtė, K. Labanauskas, K. Jakovlevas-Mateckis, R. Pilkauskas, E. Navys, šio straipsnio autoriai (1990, 2000, 2005, 2006, 2010a ir 2010b), kiti kraštovaizdžio architektūros ir parkotyros specialistai.

Daug įdomios ir Lietuvos parkotyriminkams svarbios medžiagos, faktų ir pastebėjimų teikia lenkų autoriai (Ciolek 1978; Omilanowska 2007; Narkowicz 2007, 2010), taip pat prancūzų parkotyriminkai ir E. Andrė palikimo tyrinėtojai (Mosser 2000; André Kaepelin 2001; André Olivier 2005, 2006; André Olivier *et al.* 2006). Bene daugiausia publikacijų skirta Palangos parkui (André 1906, 1999; Sebeckas *et al.* 2001; Stropus 2001; Balkevičius 2010).

E. Andrė asmenybė, jo epochos bruožai ir kūrybos principai atskleidžiami 1998 m. *Tours* koliokviumo pranešimais paremtame 2001 m. Prancūzijoje išleistame solidžiam leidinyje „Edouard’as Andrė (1840–1911). Kraštovaizdžio architektas ir botanikas pasaulio keliuose“. Platesnius E. Andrė kūrybos apibendrinimus ir trijų parkų prie Vilniaus perspektyvas straipsnio autoriai apžvelgė ir pateikė dar 2005 m. (André Olivier *et al.* 2006). Lentvario dvaro parko, Palangos ir kitų parkų istorinės ir meninės raidos dalykai ir vertinimo aspektai nagrinėti įvairiose publikacijose (Deveikienė *et al.* 2008; Jakovlevas-Mateckis 2008: 204–211; Pilkauskas 2001; Sebeckas *et al.* 2001; Sebeckas, Iržikevičiūtė 2007; Mocevičius 2010a).

E. Andrė kurtų parkų Lietuvoje stilistikos analizė kelia daug diskusijų. Paskutinėse publikacijose šia tema taip pat nesutariama (Balkevičius 2010; Deveikienė, Deveikis 2010a, 2010b; Mocevičius 2010a; 2010b).

Tyrimo šaltiniai ir metodai

Atliekant parkų tyrimus ir rengiant šį straipsnį, taikyti bibliografinių ir ikonografinių šaltinių, parkų inventorizacijų ir tyrimų medžiagos lyginamosios bei sisteminės analizės metodai, taip pat ekspedicinis stebėjimų ir lauko tyrimų (matavimų), palyginamojo fotografavimo metodai. Nuo 2005 m. autorių su bendraminčiais organizuojami tapybos, fotografijos ir kraštovaizdžio architektūros plenerai E. Andrė kurtuose parkuose padėjo sukaupti informacinę bazę, parengti analitinės apžvalgas tiek plenero seminaruose, tiek kituose renginiuose. Visuose keturiuose parkuose natūriniai tyrimai *in situ* (vietovėse) autorių aktyviai vykdomi nuo 1999 m.

2008 m. vykdytų Lentvario dvaro sodybos kompleksinių tyrinėjimų dalis buvo atlikta straipsnio autorių. Tai leido susieti archeologinių ir istorinių tyrimų medžiagą su konkrečiais parkotyros tikslais ir uždaviniais, atskirose apybraižose ar studijose aptarti Lentvario dvaro parko istorinės ir meninės raidos bei dendrologinės raiškos dalykus (Deveikienė, Deveikis 2010a, 2010b).

Gausus E. Andrė rašto darbų ir publikacijų kraitis, ypač jo iškilioji monografija „Sodų menas. Traktatas apie parkų ir sodų kūrimą“ (André 1879, 1986) leido ir leidžia jo kūrybos tyrėjams plačiau analizuoti kūrybos principus, stilius ir metodus (Brundzaitė 1970; Deveikis 1998; André Olivier *et al.* 2006; Jakovlevas-Mateckis 2008; Balkevičius 2010; Deveikienė, Deveikis 2010a, 2010b).

Atidi kitų tyrinėtojų surastos ikonografinės medžiagos analizė ir kitos medžiagos studijavimas buvo šio darbo dalis, teikusi kartu su parkų natūros tyrimais

naujų išvalgų ir meninės raidos bei raiškos pažinimo detalių. Daug informacijos teikia R. André užrašų knygelės ir laiškų bei fotografijų archyvas, straipsnis apie Palangos parką (André 1906). Iš R. André nuotraukų, užrašų ir laiškų susiklostė kūrybinių maršrutų vaizdas. 1898–1899 m. parkų kūrėjų lankytasi Lietuvoje, Lenkijoje, Baltarusijoje, Prūsijoje.

Senoji parkų kūrimo ir ankstesnio laikotarpio topografinė medžiaga (1 pav.), N. Ordos ir kitų autorių piešiniai (Levandauskas, Vaičekonytė-Kepežinskienė 2005; Deveikienė *et al.* 2008; Deveikienė, Deveikis 2010a, 2010b), amžininkų ir grafų Tiškevičių giminės atsiminimai rankraščiuose ar spaudiniuose taip pat yra svarbus informacijos šaltinis. Kruopšti šių šaltinių analizė, esamos parkų padėties stebėjimai ir analizė leidžia pažinti parkų raidą ir teikti apibendrinimus bei išvadas.



1 pav. Lentvario dvaro sodybos planas, 1873. LVIA, f. 716: 4

Fig. 1. Plan of the Lentvaris Estate, 1873

Sąsajos su kitais tyrinėjimais

Parkų tyrimų (ir vėliau tvarkymo, renovavimo projektų) sėkmei didžiulę reikšmę turi topografinės medžiagos kokybė. Topografinė skaitmeninė medžiaga turi atspindėti aktualią parko situaciją, informacijos sluoksniai turi būti lengvai transformuojami. Galima pasidžiaugti, kad tokia medžiaga yra parengta Lentvario parkui (UAB „Geodeziniai matavimai“), ir šio straipsnio autoriai ją sėkmingai naudojo savo tyrimuose.

Parkų tyrimo darbai turi būti kompleksiniai. Pavyzdžiui, Lentvario dvaro parko tyrimai buvo atliekami kartu su istorinės ir ikonografinės medžiagos tyrimais (juos atliko ir apžvalgą parengė istorikas Dainius Labeckis), archeologiniais tyrimais (archeologas Saulius Sarcevičius), dvaro rūmų, bokšto ir kitų pastatų architektūriniais tyrimais (architektas Rimas Valeckas).

Visuose E. André Lietuvoje kurtuose parkuose svarbūs yra su hidrologija, hidrografija, hidrogeologija

susiję tyrinėjimai, nes parkuose gausu vandens telkinių ir tėkmių bei hidrotechnikos įrenginių. Tvenkinių sistemų, vandens tėkmių krantų stilistika yra labai reikšminga parkų meninei raiškai ir stiliaus vienovei bei autentikai. Svarbus lieka anksčiau atliktų tokių tyrinėjimų parkuose bei parengtų projektų tęstinumas ir atnaujinimas.

Lentvario parko natūros tyrimai, plano ir įrangos elementų matavimai atlikti 2008 m. pavasarį, derinant juos su archeologiniais ir dendrologiniais tyrimais. Kituose parkuose straipsnio autorių atlikti tik žvalgomieji natūros tyrimai. Natūros tyrimų svarba yra didžiulė; jų metodikos problemas pastaruoju metu plačiau nagrinėjo architektas Robertas Zilinskas (2009). Kaip teigia šis autorius, „natūros tyrimų pagrindinis uždavinys yra nustatyti autentiškumą, kuris yra pagrindinė bet kurio kultūros paveldo objekto vertingoji savybė. Lietuvos atveju jie itin aktualūs dėl rašytinių šaltinių apie architektūros bei urbanistikos paveldą skurdumo ir nepalankių jo išlikimo sąlygų. Šių tyrimų tikslu neturi būti vien paveldo objektų restauravimas, nes jis nėra prioritetinga paveldosaugos tvarkomųjų darbų kryptis“ (Zilinskas 2009: 124).

Realios socialinės ir ekonominės sąlygos verčia iškelti daugybę parkų raidos ir meninės raiškos tyrimų šalutinių tikslų, kurie neturėtų būti ignoruojami nei užsakovų, nei specialistų. Tokių tyrimų kompleksiskumas yra viena iš svarbiausių tiriamo objekto efektyvaus suvokimo ir savybių atskleidimo prielaidų bei sąlygų.

Išvadų prielaidos ir jų pagrindimas

Rengiant šį straipsnį ir teikiant analizės išvadas bei pasiūlymus dėl parkų tvarkybos, laikomasi tokių principų ir prielaidų:

1. Vertingiausi šaltiniai meninei parkų raiškai pažinti yra pačių parko autorių teoriniai ir rašto darbai. Kapitalinis E. André veikalas (1879) buvo parašytas dar gerokai iki atvykstant autoriui į Lietuvą, bet šis veikalas yra neišsemiamas šaltinis norint pažinti parko kūrėjų kūrybos kredo. Apie Lentvario, Trakų Vokės ir Užutrakio parkų kūrimą parkų autoriai tėra rašę savo laiškuose ir užrašuose, tačiau lietuviškoji parkų kūrimo tema gvildinama R. André straipsnyje apie Palangos parką, ten dėstomi pastebėjimai yra reikšmingi ir kitiems André projektuotiems parkams Lietuvoje.
2. Naujausios interpretacijos ir naujausi tyrimų faktai E. André kūrybos temomis teikiami publikacijose (Deveikienė, Deveikis 2010a, 2010b), taip pat aukšto lygio seminarų (tarp jų ir 2007 m. Versalio aukštojoje architektūros mokykloje, kur šio straipsnio autorei teko dalyvauti ir skaityti pranešimą), konferencijų medžiagoje. Lietuvos autorių naratyvi-

niuose tekstuose apie E. André projektuotus parkus yra daug netikslumų, paviršutiniškų pakartojimų. Riktų neišvengta ir šio straipsnio autorių ankstesnėse publikacijose (pvz., apmaudu, kad interneto erdvėje skelbiama sovietinio laikotarpio schema vadinama 1873 m. planu; yra apsirikimų pasakojant apie R. André užrašų knygelių tekstus, parko kūrėjų veiklos faktus).

3. Lenkiškoji literatūra apie Tiškevičių dvarus yra pagrįsta jos autoriams lengviau prieinama ikonografinė baze. Tekstų autoriai grindžia savo teiginius ne tik archyvų medžiaga, bet ir gerokai platesne bibliografija, platesniu požiūriu. Tačiau ir jie neišvengia apsirikimų, pasikliaudami garbių žmonių prisiminimais. Apsirinka savo atsiminimuose nurodydama Lentvario parke dirbusius kūrėjus ir Sofija (Zofija) Tiškevičiūtė Potocka¹, o ją cituoja daugelis autorių, todėl netikslios informacijos sklaida yra jau gana didelė. Ponios Z. Potockos atsiminimai negali būti laikomi absoliučiai patikimu šaltiniu, nesugretinant jo su kitais šaltiniais ir faktais. Darytina prielaida, kad kai kurie vaikystės ir paauglystės atsiminimai gali būti daugiau romantiški nei analitiški ir grįsti faktais (Deveikienė, Deveikis 2010a).
4. E. André buvo subūręs biurą, bendradarbių kolektyvą, kurio nariai sėkmingai vykdė pavestas užduotis. Todėl nereikėtų neigti „sodininko Buissono“ (Pilkauskas 2001) ar kitų specialistų ir darbų vykdytojų indėlio. Parkotyriminkė F. André Olivier naujausiuose savo pranešimuose (2005, 2006) labai šiltai atsiliepia apie Jules Buysens (1872–1957), kuris bendradarbiavo su E. André nuo 1896 m. ir, pagal jos turimus naujausius dokumentų duomenis, dirbo Tiškevičių parkų kūrimo darbus tiek Palangoje, tiek Lentvaryje bene iki 1904 m., kai išvyko į gimtąją Belgiją. Kūrybinės grupės ir specialistų, dirbusių kuriant parkus Tiškevičių dvaruose, nustatymas nėra baigtas. Čia dar turime ką tyrinėti ir ką aiškintis.

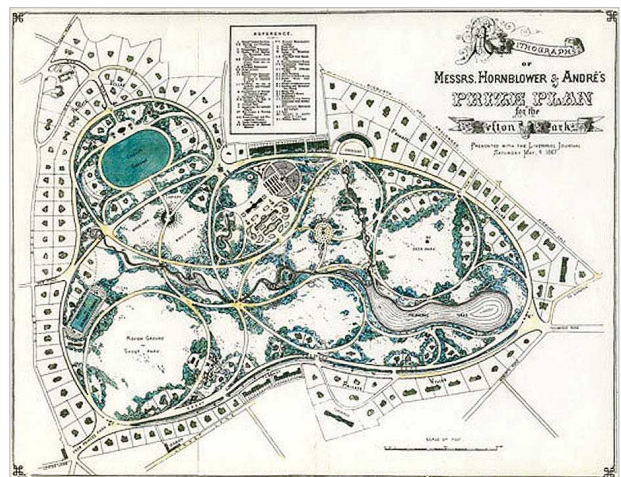
¹ Jos atsiminimais apie parkų Lentvaryje ir kitur kūrimą remiasi kiti lenkų autoriai. R. Aftanazy cituoja ją savo *Materialy do dziejów rezydencji*. 1987, t. 4, Warszawa, s. 220. Tomasz Grygiel – savo publikacijoje „Palac Tyszkiewiczów w Zatroczu“, *Lituanoslavica Posnaniensis. Studia Historiae Artium*. 1992, Poznań, s. 243–256. Šį šaltinį cituoja habil. dr. Malgorzata Omilanowska publikacijoje *Lietuvos dailės muziejaus metraštyje* 2005, 9 t., 1 d. Vilnius, p. 105. „André pats asmeniškai nevadovavo darbams. Jis atsiuntė į Lietuvą savo bendradarbius. Darbams Lentvaryje vadovavo prancūzai Adolphas Buysensas ir kažkoks de Coulombas, akmenskaldybos darbo specialistas, taip pat čekas Hudala, o Palangoje darbams vadovavo jo atsiųstas padėjėjas J. M. Buissonas“, – cituojama ponja Potocka M. Omilanowskos tekste. Lentvario parko tyrėja L. Balėnaitė rašo dar trumpiau: „Rytinė parko dalis vadinosi „Šveicarija“. Z. Potockos pasakojimu ją įrėngė du E. André padėjėjai prancūzai Buisson ir de Colomb“. Abu teiginiai netikslūs (Deveikienė, Deveikis 2010a).

Autentiški faktai, padedantys pažinti parkų raidą ir raišką

E. André kūrybos principai ir jų taikymas nagrinėjamuose parkuose

Daugelis E. André kurtų parkų, visų pirma, žavi aiškiai išreikštu sumanymu ir užmoju. Parko kūrėjo dėmesys pirmiausia kreipiamas į vietos sąlygas, būsimą parko paskirtį, miško medynus ir vietinę augaliją (Deveikis 1998). Parkų mene, kaip ir gamtoje, svarbus principas – suderinti vienovę ir įvairumą. Vienovė turi būti ansamblyje, įvairumas – detalėse. Dažnai paprastas darnus reginys paliks geresnį įspūdį už margaspalvį mišinį. Tačiau akcentuotas įvairumas taip pat reikalingas (Brundzaitė 1997). Didelę reikšmę E. André teikia tapybiškiems akcentams *pittoresque*. Jis siūlo derinti naujų sodinių spalvas prie jau esamų pagrindinių peizažo spalvų, naudoti šviesius akcentus aplink vandens baseinus, medynų masyvus.

Be abejonės, augalai sudaro pagrindinę gamtos, kartu ir parkų kūrybos medžiagą. Medžiai ir jų bendrijos yra vienas iš pagrindinių peizažo komponentų ir skiriamųjų bruožų. Medžius ir kitą augaliją, anot E. André, pirmiausia vertiname moksliskai, toliau praktiškai ir pagaliau – meno išraiškos požiūriu (Deveikis 1998). E. André kūrė istorizmo stiliaus epochoje, todėl šio stiliaus tendencijos leido parkų kūrėjui laisvai interpretuoti ir suderinti geometrinio plano ir gamtiško, romantizmui būdingo planavimo elementus, sujungti juos į darnią visumą. E. André buvo puikus miestų viešųjų parkų kūrėjas (Jakovlevas-Mateckis 2008: 194), jis subrendo ir pelnė pripažinimą, kurdamas būtent tokius parkus (2 pav.).



2 pav. E. André Sefton parko Liverpulėje projektas, 1867

Fig. 2. Plan of the Sefton Park in Liverpool by E. André, 1867

E. André meninei raiškai parkų planinėje ir erdvinėje struktūroje pažinti daug dėmesio skyrė Albinas Mocevičius, aptaręs ir iliustravęs savo teiginius apie E. André kūrybą parkų planų pavyzdžiais (Mocevičius 2010a: 47–51). Anot jo, vieni iš geriausių istorizmo laikotarpio parkų pavyzdžių, kuriuose identifikuojamos to meto tendencijos ir požymiai, buvo Lentvario, Trakų Vokės, Palangos parkai.

Ištis parkų kūrėjo principai, išdėstyti pagrindiniame teoriniame veikale (André 1879), labai aiškiai atsispindėjo ir jo kūryboje Lietuvoje. Pagrindiniai kompozicijų elementai: vanduo, akmuo (uolos), veja, gėlynai, medynai, smulkieji architektūros objektai padeda kurti nuosaikų ryšį su pagrindiniu objektu – rūmais, pilimi ar vila. Ūkinis sektorius, daržas, šiltnamiai kiek atsiejami nuo parko visumos. Centrinėje dalyje ar prie įvažiavimų – aiškiai išreikšta geometrizuotų formų aplinka (parteris, gėlynai, rabatės, takai). Tolstant nuo centrinės dalies, ima vyravuti gamtovaizdiški elementai. Daugelis prie individualių rūmų ar pilių projektuotų parkų pasižymi išdidintos erdvės pojūčiu; bet koks perspektyvos gilumas sustiprinamas, o erdvė plečiama. Parkuose vyrauja pusiau natūralus želdinių išdėstymas, t. y. želdinta atsižvelgiant į vietos sąlygas ir akcentuojant uolas, pavėsinę. Sodinami medžiai vienišiai – visžaliai spygliuočiai ar kiti išskirtinių lajos formų medžiai. E. André parkuose juntamas ypatingas dėmesys visžaliams kiliminiams augalams (Deveikis 1998; André Olivier *et al.* 2006).



3 pav. Buttes-Chaumont parko Paryžiuje uolyno detalė, 2007. V. Deveikienės nuotr.

Fig. 3. Buttes-Chaumont Park in Paris, the rockwork, 2007. Photo by V. Deveikienė

Daugelyje E. André projektų dendrologinė dalis buvo parengiama ar bent baigiama vietoje, nes archyvuose saugomi generaliniai planai rodo tik sumanymo esmę. Tačiau minėtame veikale pateikiama išsami, faktiškai naudojama iki šiolei, landšaftinė ir ekologinė medžių, medžiakrūmių, krūmų ir krūmokšnių klasifikacija, skirstant juos į pirmo ir antro aukštumo, taip pat tinkamus uoloms, jūros pakrantėms papuošti, šlapioms vietoms apsodinti ir kitoms funkcijoms atlikti, leido parkų kūrėjui aiškiai pateikti nurodymus sodininkams ir pasiekti norimą efektą (André Olivier *et al.* 2006).

Atskirai paminėtini tokie mėgstami ir daugelyje parkų kartojami elementai kaip dirbtinių uolų akcentai, parkų takų pakraščių apdėjimas akmens „pyne“ ir akmens ar velėnų suolų įkomponavimas. *Buttes-Chaumont* ir kitų XIX a. antros pusės Paryžiaus viešųjų parkų pavyzdys (3 ir 4 pav.) buvo sėkmingai taikomas ir Lietuvos parkuose. Vingrūs takeliai Lentvario parke priveda prie vandens tėkmių, kaskadų, teikiančių tapybišką laukinės gamtos išpūdį *pittoresque*. Užutrakio, Lentvario ir Palangos parkų dirbtinės uolos teikia išskirtinio žavesio, nors tai tėra natūralios gamtos imitacija.

Daugelyje E. André parkų kūrėjo sugebėjimas žvelgti erdvėje ir laike padarė tai, kad tos vietos, kurios pradžioje buvo sukurtos reikliai ir turtingai privačiai klientūrai, vėliau galėjo būti panaudotos visuomenės tikslams ir lengvai pritaikomos viešųjų parkų paskirčiai. Keturi E. André kurti Lietuvos parkai yra gyvi to reiškinių liudytojai. Šių parkų struktūra ir augalija, pritaikyta atšiauriam klimatui, leido jiems atsilaikyti prieš vėjų antpuolius, šalnas ir šalčius, netgi naudotojų apsileidimas nepakenkė. Buvusios grafų Tiškevičių rezidencijos su parkais sėkmingai gali būti naudojamos kaip viešieji parkai (André Olivier *et al.* 2006).



4 pav. Vincennes (Venseno) parko (1864) Paryžiuje upelis, 2007
Fig. 4. The streamlet in Vincennes Park (1864) in Paris, 2007

Dvarų sodybų raidos interpretavimas kraštovaizdžio architektūros raiškos požiūriu

Prancūzų kraštovaizdžio architektai E. ir R. Andrė, atvykdami į Tiškevičių dvarus prie Vilniaus ir Palangoje, čia rado pakankamai išplėtotas želdynų sistemas arba medynus ir perplanavo juos, remdamiesi savo metodu ir kompozicijos priemonėmis, struktūros elementais, didžiausią dėmesį skirdami parteriams, takų tinklui. Trumpai apžvelkime esminius kiekvieno parko bruožus.

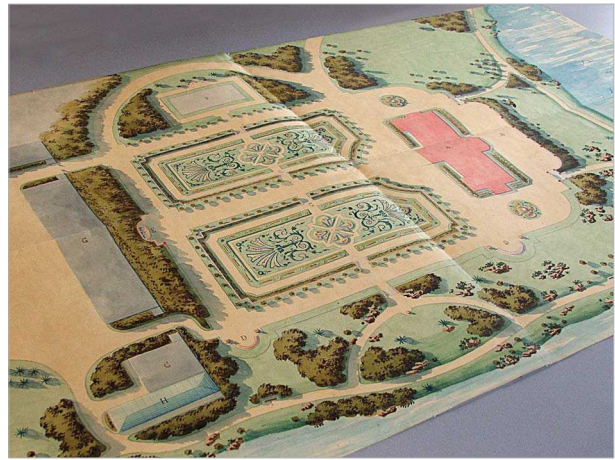
Lentvario dvaro sodybos raidą ir parko kūrimo istorijos bruožus esame apžvelgę mokslo populiarinimo spaudoje (Deveikienė, Deveikis 1990, 2000, 2010a). Reikšmingiausias dvaro sodybos elementas – rūmai, statyti XIX a. dviem etapais. Pagal architekto Gustavo Šachto projektą XIX a. viduryje pastatytų rūmų vaizdą šiandien tegalime pamatyti N. Ordos 1875–1877 m. piešiniuose arba V. Zamarajevo raižiniuose, 1887 m. paskelbtuose „Klosy“ leidinyje. Grafo Vladislavo Tiškevičiaus (1865–1936) iniciatyva ir lėšomis 1899 m. dvaro rūmai buvo perstatyti pagal belgų architekto Vego (Waegh) projektą. Rekonstrukcijoje dalyvavo architektai T. Rostvorovskis, L. Markonis. Perstatytų rūmų architektūra tapo dar ryškesnių neogotikinių formų (Deveikienė *et al.* 2008).

Lietuvos centriniam valstybiniame istorijos archyve saugomuose 1873 ir 1882 m. planuose matome buvus pakankamai išplėtotą dvaro sodybos ir parko struktūrą: pagrindinius pastatus, vandenų sistemą, takų tinklą (1 pav.). Įdomiausia čia yra būtent kalno aplinkos spindulinė kompozicija ir vandenų sistema, savo kontūrus išlaikiusi iki E. ir R. Andrė atvykimo ir jų projekte (Deveikienė, Deveikis 2000; André Olivier *et al.* 2006). Išplėtotas dvaro sodybos ansamblis buvo puiki vieta naujoms parko kūrėjų idėjoms.

Lentvario parke, išsidėsčiusiame nelygaus paviršiaus teritorijoje, yra daugiausia, lyginant su kitais E. Andrė parkais Lietuvoje, „kalnų vaizdų“. Parteris įrengtas delikačia istorizmo dvasia: papuoštas dviem kolonomis, nuo ūkinio kiemo atskirtas mūro tvora. Nuo rūmų į ežero pusę – baliustrada, daug laiptų (Deveikienė, Deveikis 2000, 2010a). Išlikęs akvarelinis Lentvario parko parterinės dalies planas (5 pav.) ir XX a. pradžios nuotraukos teikia solidaus sumanymo vaizdą (6 pav.).

Apie **Trakų Vokės parką** ir dvaro sodybos raidą yra rašęs parkotyrininkas K. Labanauskas leidinyje „Istoriniai parkai ir sodai Lietuvoje“ (1999). Yra kitų publikacijų (Deveikienė, Deveikis 2005, 2006; André Olivier *et al.* 2006).

Trakų Vokės (Vokės, Waka) dvaro sodybos plėtrą pradėjo Ašmenos bajorų vadovo Juozapo Tiškevičiaus (1805–1844) sūnus Jonas Tiškevičius (1831–1892), ėmėsis didelių pertvarkymų, apie kuriuos dar 1884 m. rašė



5 pav. Lentvario parko parterio planas; aut. E. Andrė, 1899 (Versalio aukštosios nacionalinės kraštovaizdžio mokyklos archyvas. S. Deveikio nuotr., 2007)

Fig. 5. Project of the central part of Lentvaris Park by E. Andrė, 1899; from archives of the ESNP in Versailles, France, 2007



6 pav. Lentvario dvaro parko parterio vaizdas XX a. pradžios (po 1904 m.) atviruke

Fig. 6. View of the Lentvaris manor house and park plantations in postcard of beginning 20 century

„Gazieta Rolniczna“. Daug dėmesio dvarui buvo skirta žuvinivaisai ir žuvininkystei (Deveikienė, Deveikis 2005, 2006). Tvenkiniais, kaip matysime, vėliau žavėjosi ir prancūzų kraštovaizdžio architektai.

1876–1880 m. pagal italų kilmės architekto Leandro Markonio (Leandro Jan Ludwik Marconi, 1834–1919) projektą buvo pastatyti neoklasicistiniai rūmai, amžininkų teigimu, atkartojantys karališkąją Lazienkų rezidenciją. Ankstesni rūmai, anot amžininkų, buvę barokiniai mūriniai, su smailiu stogu ir mansardomis. E. Chlopickis, kurio kelionės aprašymas buvo išspausdintas „Klosy“ leidinyje 1887 m. (Nr. 1134, p. 180), žavėjosi naujaisiais rūmais ir senuoju parku, kitais dvaro sodybos elementais:

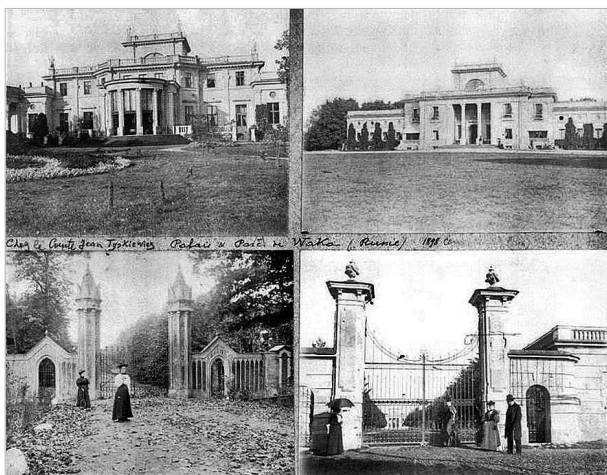
„Parkas, perkirstas daubos ir vienu šonu atsiremiantis į didelį tvenkinį, be puikių gėlynų, skverų ir

paliktų subtropiniais krūmais apaugusių terasų, patraukia medžių grupių, vejų, kuo stropiausiai prižiūrimų takelių, žalčiuku besivyniojančių tarp kalvų, retu puikumu. Įvairiose jo vietose pasitaiko tai oranžerijos, apaugusios krūmais, tai altana arba pavėnė kėgliais žaisti, tai akmeninė Dievo motinos skulptūra su užrašu „Magnificat anima mea“. Apskritai visa dešinioji parko pusė daugiau pajvairinta. Čia, be puikaus grafo gėlių darželio, yra verti apžiūrėti du lapuočių medžių tuneliai, koplyčia ir gražūs, purpurinės spalvos su baltais ornamentais gotikiniai vartai“.

Be E. Chlopickio vaizdžiai aprašytų dvaro sodybos elementų, dar reiktų paminėti du originalios architektūros statinius Trakų Vokės dvaro sodyboje. Tai bokštas meniškai atkartotomis vietos architektūros formomis ir originali neobarokinių formų žirgudė, kuri dabar rekonstruota į kultūros rūmų sales ir kitos paskirties patalpas (Deveikienė, Deveikis 2005; André Olivier *et al.* 2006).

Pirmosios parkų kūrėjų kelionės trečiasis laiškas rašytas 1898 m. birželio 21 d. vakare Vokėje ant specialaus lakšto su dvaro rūmų vaizdu ir užrašu „Waka przez Landwarow“ (Vokė prie Lentvario). Parko kūrėjai dvere rado išplėtotą parko struktūrą: gėlynus, medžių alėjas, atviras vejas prie rūmų. Didelę istorinę vertę turi keturios André šeimos archyvuose išsaugotos 1898 m. nuotraukos iš Trakų Vokės, kurios patvirtina dvaro sodybos puošnumą ir plano elementus (7 pav.).

Nėra žinių, kad E. ir R. André kurtas Vokės parko projektas būtų išlikęs. Žinome tik buvus kūrėjų ir užsakovų džiaugsmą dėl vešlių vejų ir planus baigti parko įrengimo darbus 1900 m. (1899 m. rugsėjo 26 d.



7 pav. René André 1898 m. birželį darytos Trakų Vokės dvaro sodybos nuotraukos (kopija iš asmeninio archyvo)

Fig. 7. Photos from Trakų Vokė (Waka) homestead by René André in June 1898

R. André laiškas). Parko parterius juosiantis takų tinklas, regyklos į Vokės upės slėnį, baliustrada, šaltinio grotas su kaskada atitinka esminius E. André deklaruotus ir taikytus parkų meno principus bei elementus.

E. Brundzaitės 1970 m. atlikti ir pateikti parko autorių kūrybos principų tyrimai leido Trakų Vokės parko rekonstrukcijos projekto autoriams Alfonsui ir Rūtai Kiškiamis taikyti išplėstinės restauracijos principus, t. y. atsižvelgti į žinomus analogus ir interpretuoti. Taip partere priešais rūmus buvo atkurtas betoninis baseinas, suprojektuotos gėlių rabatės ir kiti elementai, turėję sudaryti atsvarą ūkiniams naujadarams, subalansuoti naują parko kompoziciją. Rekonstrukcijos projekto autoriams tai pavyko. Dvaro rūmų oranžerijos ir terasų kompoziciniai ryšiai buvo išsaugoti ir sustiprinti pačia tinkamiausia E. André kūrybos principų dvasia – išlaikant geometrizuotas parko parterių formas rūmų aplinkoje. Parko dendroflora, kurios pagrindą sudaro vietiniai derlingų ir gerai aeruojamų šlaitų dirvožemių sumedėję augalai, buvo saikingai papildyta svetimžemėmis rūšimis (André Olivier *et al.* 2006).

Palangos dvaro rūmų ir parko raidos tema publikacijų yra ištis daug. Taupydami straipsnio apimtį, neišsiplėsime, paminėsime tik svariausias publikacijas: André 1906; Deveikienė, Deveikis 1997; Pilkauskas 2001; Sebeckas *et al.* 2001; Stropus 2001; Omilanowska 2005; Sebeckas, Iržikevičiūtė 2007; Deveikienė *et al.* 2008; Balkevičius 2010.

Palangos dvaro sodyba su parku (dabar Gintaro muziejus ir botanikos parkas) suplanuota ir įkurta pirmą kartą 1841–1842 m. Senuose, XVIII a. planuose (8 pav.) dabartinio parko vietoje matome mišką. Jūra ir pušynas buvo svarbiausi erdvinės aplinkos akcentai. Tai nuo pat pradžių rūmų ir parko ansambliui, kurį kūrė tarptautinių pripažinimą pelnę meistras Franzas Schwechtenas (1841–1924) ir E. André, teikė išskirtinumo.

M. Omilanowskos studija (2005) apie Palangos rūmų statybą ir architekto F. Schwechteno darbus gražiai užpildė Palangos ansamblio kūrimo istorijos spragą. Turime išlikusius autentiškus rūmų ir parko planus (9 pav.), daug kitokios archyvinės ir ikonografinės medžiagos (10 pav.).

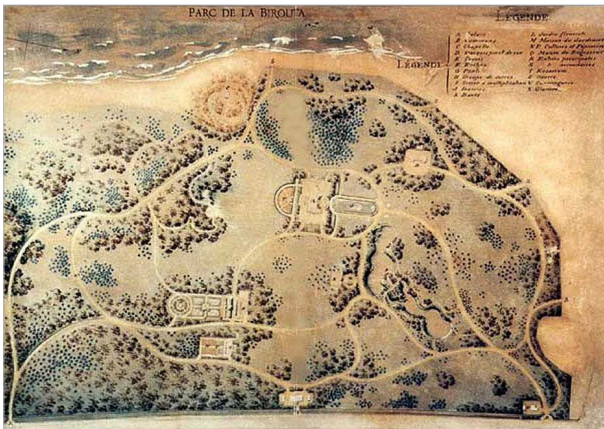
Palangos parko renovacijos darbai turi tvirtą metodologijos autentikos pagrindą. Nesiimame spręsti, kiek tas pagrindas yra naudojamas priimant parko tvarkymo sprendimus. Parko kūrėjų publikacija (André 1906) galėjo ir turėjo tapti kelrode žvaigžde.

Užutrakio dvaro sodyba kaip ir Palanga yra sulaukusi daug tyrimų ir projektų. Juos apibendrinti pabandė E. Brundzaitė-Baltrus (2000), kiti autoriai. Naujausi tyrimai, atliekami Trakų istorinio nacionalinio parko (Trakų INP) specialistų, atskleidžia vis naujų faktų ir atradimų.



8 pav. Senasis Palangos planas, 1779–1781. Lietuvos mokslų akademijos Vrublevskių bibliotekos RSF 11–43, l. 9, 14, 18

Fig. 8. Old plan of Palanga village, 1779–1781. Wroblewski Library of Lithuanian Academy of Sciences, RSF 11–43

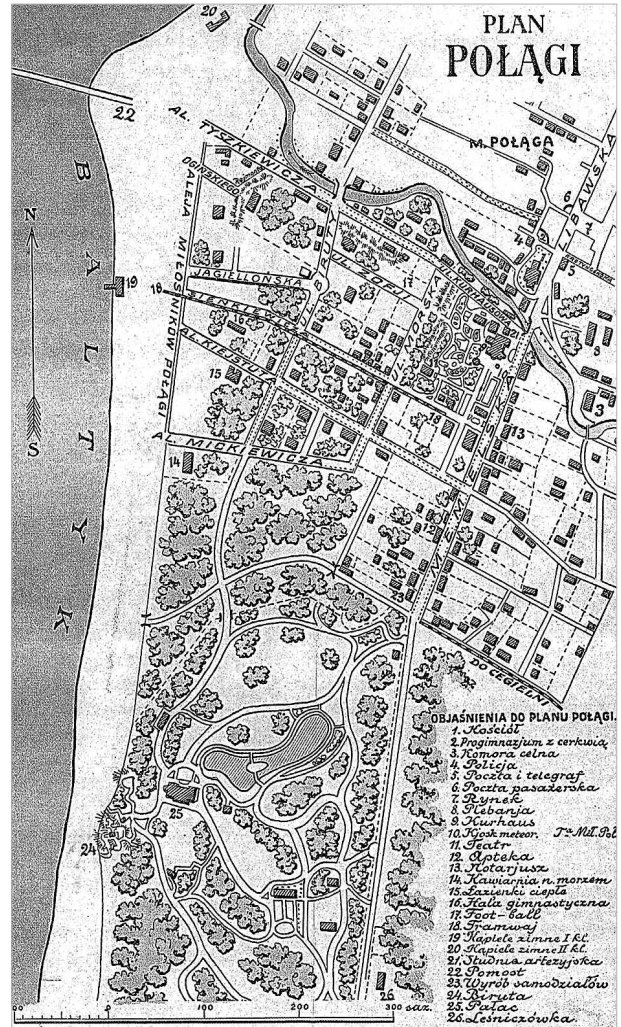


9 pav. Palangos parko planas, pieštas E. Andrė, 1898–1899

Fig. 9. Palanga Park's plan drawing in 1898–1899 by E. Andrė

E. Andrė sudaryto plano kol kas nežinoma. Dvaro sodyba pusiasalyje tarp Galvės ir Skaisčio ežerų, išraižyta vandens pratakų, turėjo sužavėti E. Andrė. Čia grafas Juozapas Tiškevičius 1896–1899 m. pagal lenkų architekto Juzefo Huso (J. Huss, 1846–1904) projektą pasistatydino 2 aukštų neoklasicistinius rūmus su terasa ir baliustrada stačiame Galvės ežero krante.

Baigus rūmų statybą, 1899 m. buvo intensyviai statomi plytų ir akmenų mūro ūkiniai pastatai. 1902 m. rūmuose buvo įrengtas elektros apšvietimas.



10 pav. Palangos miestelio planas (1913) Karwowskio knygoje

Fig. 10. Old plan of Palanga town in the publication of 1913 by Karwowski

Užutrakio parke E. Andrė kūrybos braižas labai ryškus ir pakankamai gerai išlikęs iki mūsų dienų. Tą liudija architektės D. Juchnevičiūtės 1975 m. sudarytas atraminis Užutrakio parko planas. Parko planinė kompozicija – mišri. Rūmai „įrėminti“ geometriniais parteriais, parko medynuose – gamtovaizdiškas planavimas. Takų tinklas gamtovaizdiškoje parko dalyje gana retas, visiškai atitinkantis E. Andrė deklaruotus principus. Pagrindinis (rytinis) parteris – ovališkas, įrėmintas takais (11 pav.). Parterį akcentavo puošnūs skulptūriniai akcentai. Jame augo dvi anksčiau karpytų liepų alėjos, kurias po ilgų abejonių Trakų INP administracija pašalino. Dabar šią dalį puošia ir akcentuoja atkurtos parko vazos ir krateriai.

Šoninis rūmų fasadas atgręžtas į pietinį parterį – terasą – apžvalgos aikštelę, kuri įrėminama masyviai keturkampe baliustrada su betono vazomis (12 pav.).

Rūmai turi plačią, baliustrada ribojamą terasą apžvalgai į Galvės ežero platybes, salas ir Trakų pilį. Parko tilteliai su baliustradomis leidžia manyti, kad ir baliustrada prie Užutrakio rūmų projektuota E. André. Parke yra įspūdinga dirbtinių uolų kompozicija, keletas mažesnių uolų imitacijų, takų ir laiptelių aprėminimų akmenimis, imponantiški šoniniai laiptai ežero pakrantės link (Istoriniai parkai... 1999).

Parko tyrėjai nurodo čia augant apie 70 introdukuotų medžių ir krūmų taksonų. 1988 m. rudenį parke rasta 24 medžių ir 15 krūmų vietinės rūšys ir per 40 introdukuotų medžių ir krūmų taksonų (André Olivier *et al.* 2006).

Parko medynuose vyrauja paprastosios pušys ir paprastieji ąžuolai, gausu paprastųjų eglių, auga įvairių

rūšių liepų, klevų, uosių. Trakų INP specialistų atlikti parko medynų formavimo (kraštovaizdinių kirtimų) darbai atvėrė parko erdves, įleido šviesos į ūksmingą parką.

Parko struktūroje labai svarbi buvo tvenkinių sistema. Nustatyta, kad ją sudarė per 20 tarpusavyje ar bent su vienu iš didžiųjų ežerų sujungtų tvenkinių. Šiuo metu stengiamasi atkurti tą vandens veidrodžių didybę. Specialus planas (autorius arch. R. Stulpinas ir kt.) suteikė aiškią ansamblio atkūrimo programą. Nuo 2006 m. vykdoma parko renovacija turėtų nuvalyti visas laikmečio dulkes ir naujai atskleisti erdvę ir didingą parką. Archyvų tyrimai ir publikacijos nuolat atskleidžia naujų parko meninės raidos faktų (André Olivier *et al.* 2006; André Olivier 2006; Narkowicz 2007).

Parkų kūrėjų užrašai ir eskizai.

Renė André laiškai

Didelė vertybė parkų tyrėjams ir tvarkybos specialistams, savotiškas lobis – autentiški parkų kūrėjų užrašai ir laiškai, brėžiniai, fotografijos, straipsniai. Dar 1999 m. pradžioje Paryžiuje teko pavartyti ir sukonspektuoti Renė André užrašų knygeles, chronologiškai rašytas jo karjeros pradžioje nuo 1892 m. Penkiose knygelėse (Nr. 24–28), apimančiose 1898–1900 m. laikotarpį, gausu užrašų apie Rytų ir Vidurio Europą. Fiksuojami apsilankymai Tiškevičių dvaruose, savininkų pageidavimai, aptarti honorarai. Yra reikšmingų detalių eskizų, skirtų Lentvario parkui, taip pat Kauno geležinkelio stoties baliustrados piešinys, pažymėtas 1898 m. birželio 19 d. data, ar vartelių Vilniuje eskizas, darytas išvykstant Rytprūsių link. Apie šiose knygelėse užrašytus kūrėjų darbo Palangoje ir prie Vilniaus faktus jau rašyta (Deveikienė, Deveikis 2000, 2005; Pilkauskas 2001; André Olivier 2006).

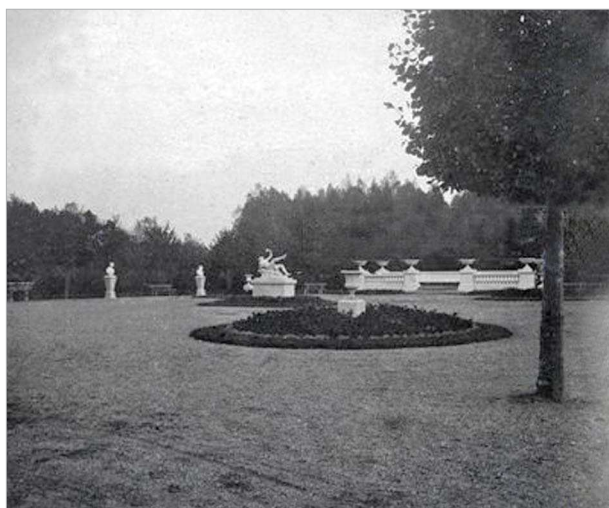
Kitas svarbus autentiškas šaltinis – R. André žmogui rašyti laiškai ir nuotraukų albumas, kuriuos išsaugojo jo dukra Elizabetė ir vyriausias vaikaitis Lorenas Peniko (Laurent Penicaud). Dovanodamas laiškų ir nuotraukų kopijas, jis 1999 m. rašė, kad „kraštovaizdžio architektai Eduardas André ir jo sūnus savo klientams ir savo darbams parkuose ir soduose Rytų Europoje paskyrė 3 keliones: pirmoji kelionė – 1898 m. nuo birželio 14 iki 28 d., antroji – 1899 m. nuo gegužės mėn. ir trečioji – Renė André keliavo vienas – 1899 m. rudenį nuo rugsėjo 26 iki spalio 7 d.“

Pirmosios kelionės ketvirtajame laiške, rašytame 1898-06-27 Poznanės kunigaikštystėje, Samostrzelio dvare, R. André apibendrina darbus: „Ilgai negalėjau tau parašyti dėl laiko stokos, kadangi per aštuonias dienas mes nepaliovėme keliauti ir dirbti. Mano paskutinis laiškas buvo iš Vokės (Trakų Vokės). Iš šios vietos



11 pav. Užutrakio parko parterio vaizdas, 1905 (Trakų INP)

Fig. 11. View of the Užutrakis park in 1905 (Archives TINP)



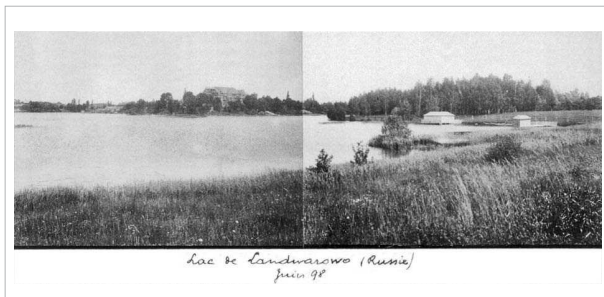
12 pav. Užutrakio parko pietinio parterio vaizdas XX a. pradžioje

Fig. 12. View of the Užutrakis park at beginning 20 century

mes grįžome į Lentvarį pas grafą Vladislovą <...>, čia darbai įgauna pakankamą užmojų, ir mes privalėsime atsiųsti darbų vadovą iš Prancūzijos. Iš Lentvario mes grįžome į Užutrakį, kur baigėme eskizuoti trąsas ir spindžius“.

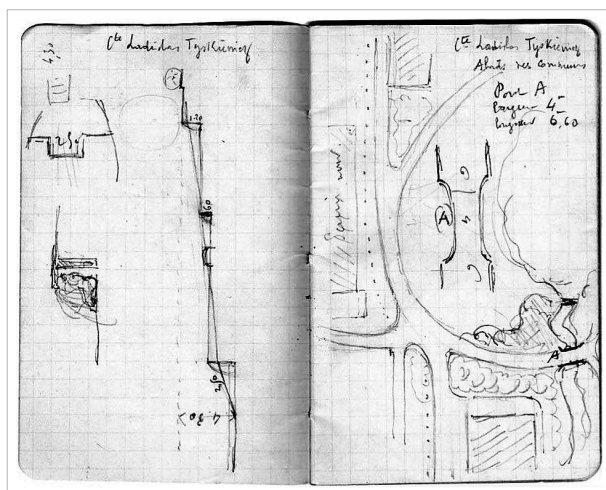
Užrašų knygelės Nr. 24 eskizai, trumpi užrašai, išsaugota nuotrauka liudija rimtas Lentvario dvaro sodybos aplinkos studijas (13 ir 14 pav.).

Užrašų knygelėje Nr. 26 randame įdomų tėvo ir sūnaus kelionių planą-tvarkaraštį, kuris liudija, kad 1899 m. gegužės pradžioje Eduardas André lankėsi Palangoje (gegužės 7, 8 d.), Lentvaryje (gegužės 1, 11 d.), Užutrakyje (12 d.) ir Trakų Vokėje (gegužės 13 d.), ir toliau iš Vilniaus (gegužės 14 d., sekmadienį) išvyko į Sankt Peterburgą, į sodininkystės parodos žiuri. R. André vyko tiesiai į Sankt Peterburgą, vėliau Maskvą, Baltarusiją, Poznanės kunigaikštystę. Visi antrosios kelionės René André laišakai rašyti iš Rusijos miestų, Baltarusijos ir Lenkijos.



13 pav. Lentvario ežero nuotrauka, daryta R. André 1898 m. birželį

Fig. 13. Photo of Lentvaris Lake by René André in June 1898



14 pav. René André eskizai (1898) iš Lentvario dvaro parko

Fig. 14. The sketches of Lentvaris Park in René André logbook no 24 (Archives Edouard André Association)

Į trečią kelionę 1899 m. rudenį R. André vyko vienas. Pirmasis jo laiškas yra parašytas 1899-09-26, vykstant iš Trakų Vokės Palangos link. Jame papasakota apie Trakų Vokės parko įrengimą.

Palangos parko tema šioje kelionėje – gerokai platesnė. R. André savo laiške (1899-09-15/27) iš Palangos rašo: „Rezultatas yra pasiektas geras, skatinantis ir teikiantis pasitenkinimą. Nepaisant įvairiausių sunkumų, nepaisant abejonių dėl dirvos derlingumo, ši Palangos valda išties įgauna gražią išvaizdą ir mums atneš garbės, <...> turiu pasakyti, kad tas pasisekimas daugiausia priklauso nuo Buysenso, kuris parodė daug įžvalgumo ir atkaklumo tomis sąlygomis, kai mes tegalėjome vadovauti tik iš toli ir per dvi mūsų metines viešnages. Dabartinė želdinimo kampanija bus lemiamą, man darant poveikį ir prisiimant atsakomybę, ir aš viliousi, kad mes ją pabaigsime, bet dėl to man reikės pasilikti čia tris dienas“. Iš to laikotarpio turime ir Eduardo André laišką, rašytą 1899 m. spalio 3 d. iš savo namų Jules Buysensui.

Didžiulę išliekamąją vertę Lietuvos André parkų tvarkybos specialistams turi René André straipsnis apie Palangos parko kūrimą (1906). Jame detalizuojami ir aptariami architektūriniai ir kompoziciniai sprendimai, parko vandens telkinio formavimo aplinkybės, takų įrengimo technologijos ir kiti dalykai, kuriuos būtina įsidėmėti ir prisiminti, ateinant į parkus su renovacijos ir rekonstrukcijos idėjomis. Palangos ir Užutrakio parkų renovavimo darbai turėtų būti aptariami bei vertinami ir parkų autentikos išsaugojimo požiūriu. Straipsnio iliustracija (15 pav.) pateikia parko pirminio sumanymo vaizdą.



15 pav. Palangos parko projekto iliustracija iš *Revue horticole*, 1906, Nr. 18

Fig. 15. Palanga Park Project, illustration from *Revue horticole*, no 18, 1906

Parkų meninės raiškos analizės principai (remiantis Lentvario dvaro parko tyrimais)

Ikonografijos, topografijos, parko elementų archeologinių ir matavimo duomenų interpretacija

Detali Lentvario dvaro parko istorinės ir meninės raidos tyrimų studija, taip pat parko dendrologinių tyrimų apybraiža pateikiamos atskiruose leidiniuose (Deveikienė, Deveikis 2010a, 2010b). Čia pabandysime išdėstyti trumpą konspektą, savotišką parko savybių analizės vadovą. Kalbant apie André parkus, visada dera aptarti jų tapybiškumo (*pittoresque*) prigimtį ir išraišką. „Kad sukurtume parką, turime pasirinkti įdomų peizažą ir ieškoti pirmiausia tapybiškų efektų“, – rašė savo knygoje parkų teoretikas ir praktikas (André 1879: 79). Tuos *pittoresque* elementus dera fiksuoti ir saugoti kaip parkų autentikos ypatybę.

Vertas didžiulio parkotyros dėmesio vadinamasis atvirų **erdvių įgilinimo** (pranc. *vallonement*) principas. Toks atviro paviršiaus įgilinimas vizualiai išplečia erdvę, padaro ją geriau apžvelgiamą. Lentvario parke turime daug natūralių įdaubų ir slėšnumų, kurios kūrybingai ir kryptingai panaudotos atviroms parko erdvėms formuoti. Reikšmingas dalykas parkų mene yra **apžvalgos vietos**, iš kurių atsiveria gražūs vaizdai ir kurios, anot E. André, turi būti akcentuojamos. Vaizdams ir spindžiams (*percées*) formuoti parkuose daug dėmesio skiriama tiek knygoje (André 1879: 321), tiek praktikoje.

Vaizdų kadravimas (André 1879: 329–338), **kelių ir takų trasavimas** sukuria esminius parko stiliaus ir raiškos bruožus, pagal kuriuos lengvai atpažįstamas autoriaus braižas. Knygoje pateikiami autorinių parkų planai parodo, kad E. André būdingas netankus ovalaus lanksmo takų tinklas (Deveikienė, Deveikis 2010a: 36–38).

Savo veikale E. André detaliam aptaria kompozicinius **vandens telkinių** formavimo ir puošybos (įrėminimo akmenimis arba uolų imitacija) principus (André 1879: 437 ir toliau), kaip pasisekusių sprendinių pasiūlygia upeliuku su akmens slenksčiais ir mažomis kaskadomis *Vincennes* parke (4 pav.). Kaskadų ir vandens tėkmių bei tvenkinių krantų įrėminimo akmenimis ar uolų imitacija Lentvario parke išties gausu.

Dar vienas labai raiškus visų lietuviškų André parkų meninės raiškos bruožas ir išskirtinė Lentvario parko ypatybė yra **uolynai** (*rochers*) (André 1879: 486–520). Vingrūs akmeniniai laipteliai, medžio kelmų, šakų, šaknų imitacijos iš betono (tuomet naujos ir teikiančios dideles išraiškos priemones medžiagos) irgi sėkmingai taikyti Lentvario ir kituose Lietuvoje E. André projektuose parkuose (Deveikienė, Deveikis 2010a: 40–41).

Istoriko Dainiaus Labecko surasta ir pateikta ikonografinė, taip pat XIX a. pabaigos topografinė medžiaga sudarė puikias galimybes atlikti palyginamąją fotoanalizę, aptarti ir iliustruoti raidos, autentiškumo, meninės raiškos dalykus. Galėjome įsitikinti, kiek daug išlikę autentikos Lentvario dvaro parke ir po 110 metų. Tokios palyginamosios ikonografinių vaizdų ir dabartinės situacijos nuotraukų analizės anksčiau nebuvo daryta (Deveikienė, Deveikis 2010a: 42, 85–92).

Visus parko įrangos elementus galima suskirstyti į dvi grupes – architektūrinius, kurie turi aiškias geometrines formas (laiptai, atraminės sienutės, pjedestalai, kolonos ir kt.), ir gamtiškus, kurie kuriami mėgdžijant natūralias formas (grota, uolos, akmenų pakopos, kaskados, šakų, šaknų, kelmų imitacijos). Architektūrinių parko elementų matavimai buvo daromi, norint užfiksuoti per archeologinius tyrimus atidengtas konstrukcijų dalis ir sukaupti medžiagą apie tokius elementus.

Istorinėse nuotraukose yra gerai matoma Lentvario dvaro parko parterio įgilinimo konstrukcija – visu perimetru juosiančios atraminės klinkerio plytų tekstūros sienutės su jas dengiančiu baltu betoniniu kontūru. Šis medžiagų derinys puikiai susisiejo su rūmų architektūra. Archeologiniai tyrimai patvirtino, kad atraminės sienutės sumūrytos iš raudonų klinkerio plytų (26×13×6,5 cm). Jų rasta maždaug pusės metro gylyje po žeme. Autentiški laipteliai į parterio vidų irgi buvo užbetonuoti ant viršaus. Parterio centruose stovinčių kolonų bazės ir apatinės dalys yra autentiškos, tik šiuo metu užpiltos apie 20–40 cm.

Atskirai tenka paminėti centrinės parko dalies kompozicijoje labai svarbius sandus – apžvalgos terasas (regyklas), kurios centrinę parko dalį vizualiai susiejo su šalia plytinčiu Lentvario ežeru, turėjo baliustradas. Baliustrada arčiau rūmų yra aiškiai matoma istorinėse (senose) nuotraukose, tačiau neišliko iki mūsų dienų. Nežiūrint to, archeologinė perkasa atidengė nedidelę buvusios baliustrados bazės dalį, parko šlaite 2008 m. suradome baliustrados karnizo segmentą (Deveikienė, Deveikis 2010a: 45–46). Atraminės sienutės ir sienos, nusileidimai prie ežero, takai ir kiti centrinės parko dalies paviršiaus formavimo elementai yra identifikuoti archeologiniais tyrimais ir galės būti atkurti.

Dendrologiniai tyrimai ir jų išvados

Lentvario dvaro parko dendrologinių tyrimų apybraiža, kurioje pateikiama ne tik sumedėjusios parko floros, bet ir kitų botanikos bei gamtos veiksnių apžvalga, yra išleista atskiru leidiniu (Deveikienė, Deveikis 2010b). Šie tyrimai buvo neatsiejama Lentvario dvaro sodybos tyrimų dalis, dendrologinių ir botaninių aspektų analizė susiejama su kitų tyrimų medžiaga.

Stengtasi pateikti apibendrintą ankstesnių parko tyrimų ir inventorizacijų bei naujais faktais, aktualia 2008 m. tyrimų informacija papildytą Lentvario dvaro sodybos želdyno analizę, parengti naujas, šiandienos žinių lygį atitinkančias ir konkrečius bendro projekto poreikius tenkinančias išvadas dėl Lentvario dvaro parko dendrologinės sudėties, gamtinių sąlygų ir meninės raiškos vertingumo. Remiantis šiomis išvadomis pateikiamos rekomendacijos dėl želdyno struktūros atgaivinimo (nykimo sustabdymo, ūkinių priemonių taikymo) ir pasiūlymai parko atgaivinimo koncepcijai (Deveikienė, Deveikis 2010b: 45–48).

Lietuvos sąlygomis parkas yra neišsivaizduojamas be želdinių. Želdiniai yra svarbiausias elementas ir kompozicijos priemonė parkuose, jie pastebimi ir tiriami atliekant visas parkų inventorizacijas. Tokios inventorizacijos nėra aplenkusios ir Lentvario dvaro parko. Jos suponavo **apžvalginio atrankinio dendrologinio tyrimo metodą**, kurio esmė būtų galima nusakyti taip: sumedėjusių augalų rūšių ir formų fiksavimas sąraše, planinėje medžiagoje išryškinant pavienius, reikšmingiausius egzempliorius, juos matuojant, užpildant matavimų žiniaraštį ar kitokį lakštą (Deveikienė, Deveikis 2010b: 11). Tokių dokumentų anksčiau buvo sudaryta ir Lentvario parkui.

Paminklų restauravimo projektavimo instituto parkotyriminkai K. Labanauskas, L. Čibiras ir kiti taikydavo **ištisinio medžių perskaičiavimo metodą**. Iš esmės ištisinis medžių perskaičiavimas ir pažymėjimas plane gali ir neatskleisti esminių parko bruožų ir dendrologinės autentikos, jeigu neišskirsime akcentų bei išskirtinių želdinių, parko pirmapradės augalijos ir savaiminių želdinių išsidėstymo.

Mūsų Lentvario dvaro parko **dendrologiniai tyrimai atlikti taikant individualistinio ir holistinio požiūrio samplaiką** – detalaus medžių fiksavimo plane parko kompozicijai reikšmingose vietose ir apžvalginio bendrojo želdinių fiksavimo atokesnėse ar pažeistose dvaro sodybos vietose. Išskirtiniai medžiai matuoti ir aprašyti lauko taksoraščiuose, nufotografuoti. Ypatingas dėmesys skirtas senųjų kelmų (autentiškų medžių vietų) analizei. Remiantis skaitmeniniu topografiniu planu buvo parengtas atraminis planas (16 pav.). Plane fiksuojami parko medžiai, krūmai, kelmai (senųjų medžių vietos), biokonstrukciniai ir kompoziciniai parko elementai (medžių eilės, žalieji ratai, masyvai, kompozicinės grupės, pavieniai akcentai; taip pat pavieniai akmenys, uolos ir akmenbetonio *pittoresque* akcentai).

Tenka pabrėžti, kad Lentvario dvaro parko želdiniai šiuo metu yra gana susivėrę, atviros parko erdvės užspaustos, sumažėjusios ir praradusios reikiamą mastelį



16 pav. Lentvario dvaro parko atraminis planas, sudarytas autorių, 2008

Fig. 16. Inventory plan of Lentvaris Manor Park, 2008

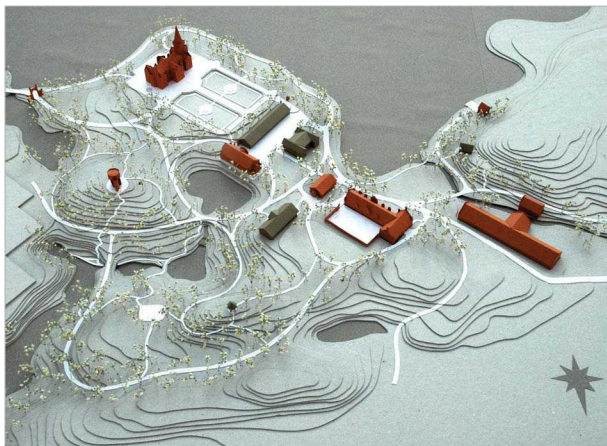
bei proporcijas. Tas pirmiausia pasakytina apie parterio erdvę, gožiamą vakarinių tujų (*Thuja occidentalis*) vešlių eilių, apie prieigas, esančias kalvos su uolynu papėdėje, ir kitas parko vietas.

Dar 1966 m. kraštovaizdžio architektas A. Tauras rašė, kad „senųjų parkų želdinius reikia pradėti tvarkyti, pašalinant išdžiuvusius medžius ir išnaikinant visokius menkaverčius krūmus“ (Tauras 1966: 137). Tokie darbai ir sprendiniai laukia ir Lentvario parke. 2010 m. vasarą ir rudenį pirminiai medynų valymo darbai Lentvario parke buvo sėkmingai vykdomi (vadovė Rasa Puzinienė).

Parko ribos ir zonos, optimalios struktūros kūrimas

Lentvario dvaro sodyboje įvairios paskirties pastatai, parkas ir jo meniniai akcentai, ežeras ir vidaus vandens sistema yra neskaidytina visuma ir struktūra, sukurta XIX a. pabaigoje, susieta fiziniais, funkciniais ir vizualiniais ryšiais, išsaugojusi stiprius meninės ir kultūrinės vertės bruožus ir autentišką (17 pav.). Ši struktūrinė dvaro sodybos vienovė ir ansamblio užbaigtumas yra vienas svarbiausių kultūros vertybės ribų ir apsaugos reglamentų nustatymo kriterijų. Lentvario dvaro sodybos teritorija skirstytina į reprezentacinę, ūkinę, rekreacijos (poilsio industrijos) ir gamybinę dalis.

Reprezentacinė dalis – tai artimiausia rūmų aplinka arba rūmai su parteriu ir baliustradomis. Ūkinė dalis – į šiaurės vakarus nuo parterio esantis ūkinės paskirties pastatų kompleksas, suformuojantis funkcionalų



17 pav. Lentvario dvaro sodybos ir parko maketas, 2008–2009. Autorius James Norman Ferguson

Fig. 17. Mock-up of the Lentvaris manor homestead and park by architect James Norman Ferguson, 2008–2009

ūkinį kiemą. Gamybinė dalis – tai šiuo metu išplėtota buvusio vinių fabriko teritorija, išsaugojusi gamybinio pastato fasadą, tūrį ir artimiausią aplinką. Visas šias dalis gražiai jungia ir apgaubia rekreacinė dalis – parko teritorija. Visam ansambliui žavesio ir išpūdžio teikia tiesioginis sąlytis su ežeru ir kitais vandens telkiniais.

1873 m. dvaro sodybos planas ir vėlesnės jo modifikacijos bei 1940 m. matininko sudarytas Lentvario dvaro žemių planas yra bene akivaizdžiausi istoriniai argumentai, kuriais būtų galima ir reikėtų grįsti Lentvario dvaro sodybos kaip saugomos kultūros vertybės (paminklo), kartu ir **parko, ribas**. To meto planuose šalia parko šiaurinėje pusėje buvusi sodo teritorija, pačioje XIX a. pabaigoje perplanuojant ir plečiant parką pagal E. ir R. André projektą, tapo parku, naująja parko dalimi, „Šveicarija“.

1873 m. ir kiek vėlesniuose Lentvario dvaro sodybos planuose matome aiškų **kelių tinklą** ir kelią, apjuosiantį parką (tuomet sodą) iš šiaurės pusės nuo arkliedžių link upelio ir kertantį tą upelį, ištekantį iš parko. 1940 m. plane apjuosiantysis kelias eina dar šiauriau už naujojo sodo, bet upelį kerta toje pačioje (senojoje) vietoje. Lentvario dvaro žemių geometriniame plane matome vidinį parko kelią (taką), vidine parko puse palei tvenkinį susiejantį ūkinį kiemą su teritorija prie reprezentacinių vartų. Puslankiu pažymėtą kelią maždaug dabartinės gamybinės dalies tvoros vietoje matome 1940 m. plane; tas kelias buvo ir realizavus E. ir R. André parko projektą, jis yra autentiškas parko struktūros sandas.

Akivaizdu, kad urbanistine (gyvenviečių planavimo) ir kraštovaizdžio architektūros vertybe bei paveldu tenka laikyti kuo ilgesnę privažiavimo nuo Lentvario

geležinkelio stoties alėjos dalį. Vizualinių ryšių ir istorine žemėnaudos paveldo požiūriu, taip pat bendrosios parko istorijos ir meninės raiškos požiūriu aktualu yra išsaugoti aiškiai specialiai sodintą želdyno guotą priešingame negu dvaro rūmai ežero krante, banguoto paviršiaus rage. 1940 m. plane šis želdynas įtraukiamas į apskaitą ir žymimas parku. Jo maumedžių siluetai gražiai susisieja su rūmų bokšto smaile.

Lentvario dvaro parko vientisumo išsaugojimo ir vystymo doktriną, parko ribų ir zonų klausimus, zonų ypatybes ir meninę raišką detaliau esame aptarę parko istorinės bei meninės raidos apybraižoje (Deveikienė, Deveikis 2010a: 49–57) ir dėl vietos stokos čia nekartosime. Dar 2005 m. suformulavome tokių socialinės, ūkinės ir kultūrinės sistemos objektų kaip Lentvario dvaro sodyba raidos programos arba ateities vizijos principus ar kriterijus (André Olivier *et al.* 2006: 44).

Lentvario dvaro sodybos ir parko meninė architektūrinė raiška išliko iki mūsų dienų ir gali bei turi būti **saugoma, eksponuojama, naudojama**. Lentvario dvaro sodybos ir parko ekologinė rekreacinė, kultūrinė edukacinė funkcija yra ir darosi vis svarbesnė augant Vilniaus miesto poreikiams. Parko pritaikymas lankymui, viešųjų erdvių konteksto stiprinimas yra Vilniaus miesto ir Trakų rajono savivaldybių ir, žinoma, visų vilniečių bendras reikalas ir rūpestis.

Atraminio plano informacijos sluoksniai leidžia apibrėžti parko būklę ir numatyti jos keitimo kryptis. Kaip minėta, Lentvario dvaro parke didžiulę reikšmę ir kompozicinę svarbą turi vandenų sistema. Todėl pirmiausia reikėtų išspręsti parko vandenų sistemos avarinės būklės likvidavimo ir sistemos atgaivinimo klausimus. Avaringiausia ir pirmiausia tvarkytina yra didžioji kaskada – aukštesniojo tvenkinio vanduo veržiasi pro šoną ir plauna gruntą šalia arkinės įėjimo konstrukcijos, pati kaskada lieka jau sausa.

Parko erdvės, želdiniai turėtų būti formuojami atidengiant vaizdus ir išryškinant medynų kontūrus, laikantis tapybiško parko modelio ir „laukinio sodo“ idėjos (André 2001: 121–127). Yra keletas neišvengiamų sprendimų, kurie turės būti padaryti, būtent:

- atvirų erdvių padidinimo, peraugusių parterio tujų pašalinimo sprendiniai;
- Lentvario dvaro parko centrinės dalies sąsajų (vizualinio ryšio ir funkcijų su likusia parko dalimi) atkūrimo sprendiniai;
- autentiško takų tinklo ir vandenų sistemos regeneravimo sprendiniai ir su tuo susiję želdinių tvarkymo sprendiniai.

Lentvario dvaro parko dendrologinės struktūros puoselėjimas turi būti patikėtas parko priežiūros specialistui, kuris nuolat žvilgčiodamas į parko kūrėjo

monografiją ir jo kurtų parkų restauravimo pavyzdžius – tarp jų ir Palangos, Užutrakio – atkartotų parko kūrėjo principus, sumanymus ir meninę raišką.

Apibendrinimas ir išvados

E. André parkus Lietuvoje sukūrė istorizmo epochoje. Šių parkų stilius atitinka epochos įvairių plano elementų derinimo principus. Parkų planavimas yra mišrus: geometriniai centrinės dalies plano elementai susiejami su rūmų architektūra ir aplinkos elementais, akcentuojami baliustradomis, skulptūromis, vazomis, kitais meniniais akcentais; parko pakraščiuose vyrauja natūralių ir imitacinių gamtovaizdžių žaismė ir *pittoresque* akcentai.

Naujausių archyvinųjų šaltinių tyrimų duomenimis, kuriant parkus Lietuvoje, grafų Tiškevičių sodybose darbuosė ne tik tėvas ir sūnus André, bet ir kiti kraštovaizdžio architekto biuro bendradarbiai. Šių ir kitų tyrimų kontekste remiantis atsiminimais teiktos ankstesnių tyrimų išvados bei parkų aprašymai vertintini kaip netikslūs ir nepakankami. Turima naujausia istorinės meninės raidos ir kitų tyrimų medžiaga leidžia naujai spręsti parkų datavimo (1898–1900), autentiškumo ir vertingumo atskleidimo, taip pat tyrimų dokumentavimo klausimus.

Remiantis archyvine parkų medžiaga ir natūros tyrimais, turi būti aprėptos ir teikiamos ankstesnių inventorizacijų medžiagos ir istorinių tyrimų bei dokumentavimų apžvalgos; parkų kūrėjų tekstų ir publikacijų, archyvų ir ikonografijos analizė; istorinės ir meninės raidos (ir meninės raiškos) tyrimų ataskaita; archeologinių, architektūrinių, botaninių, dendrologinių, hidrogeologinių ir vandens sistemų tyrimų ataskaitos. Natūros tyrimų ataskaitos turi būti paremtos fotofiksavimu ir skaitmeniniu topografiniu planu, kurio papildyta ir susisteminta sluoksnių informacija turi tapti atraminio planu.

Visi keturi E. André sukurti parkai Lietuvoje yra arealuose, kur šiuo metu vyksta gana aktyvūs gamtinio ir kultūrinio kraštovaizdžio transformacijos procesai. Urbanizacija, rekreacinių išteklių poreikis, išorinė didmiesčio struktūra suponuoja visų visuomenės sluoksnių ir interesų grupių, valstybės ir savivaldybių (šiuo atveju Vilniaus miesto, Palangos miesto ir Trakų rajono) lūkesčius bei sprendimų potencialą. Svarbūs aptariamų parkų ir dvarų sodybų reikšmės sociumui atgaivinimo pasiūlymai ir būtini žingsniai, siekiant sutelkti ekonominį ir socialinį potencialą, jau buvo pristatyti (André Olivier *et al.* 2006), todėl čia nekartojami.

Esminė prielaida siekiant išsaugoti nagrinėjamas dvarų sodybas yra jų integracija į šiandienos ekono-

minę ir socialinę terpę, tiksliau sakant, į Vilniaus ir Palangos ar Lietuvos pajūrio regiono ekonominės ir socialinės raidos procesus. Tai įmanoma tik pakeitus pirminę dvarų sodybų paskirtį ir pritaikius jas paslaugų teikimo veiklai, tuomet būtų už ką išlaikyti sodybas, žinoma, nepažeidžiant jų architektūrinių ansamblių autentiškumo.

Būtina išsaugoti ir stiprinti visų aptartų parkų ekologines, kultūrines, edukacines (švietimo) ir rekreacijos funkcijas. Parkų ateities vizija ir tendencija – viešo naudojimo parkų funkcija. Parkas, tiksliau buvusi dvaro sodyba, yra daugiaplanis kultūros reiškinys, pilnaverčiam jo egzistavimui ir puoselėjimui būtinas visuomeninis pradas ir privatus interesas. Parkas kartu yra ekonominis išteklius, kurio vertė ir nauda yra aktuali savininkui – viešajam juridiniam asmeniui, pavyzdžiui, savivaldybei, viešajai įstaigai ir visuomenei. Ekonominė ir socialinė sinergetika čia pasireiškia abipuse nauda. Būtinai kultūrinio ir intelektualinio potencialo parkų aplinkoje stiprinimas, visuomenės sluoksnių aktyvinimas ir iniciatyvų palaikymas.

Literatūra

- André, E. 1879. 1986. *L'art des jardins. Traité général de la composition des parcs et jardins*. Paris: Masson. Réédition par Laffitte, Marseille. 888 p.
- André, R. 1906. Parc de Polangen (Courlande) [Palangos parkas (Kurių žemė)], *Revue horticole* (18): 422–425.
- André Kaepelin, F. 2001. Pranešimas apie Edouardą André [Présentation sur Edouard André], Lietuvos želdynų ateitis, *Acta Academiae Artium Vilnensis. Vilniaus dailės akademijos darbai* 23: 44–47. Vilnius: VDA leidykla.
- André Olivier, F. 2005. L'oeuvre d'Edouard André en Europe, in *Une conférence au séminaire „Jardins historique en Europe“*, Universita internazionale dell'Arte di Firenze, centro studi sul giardino, Firenze, 6–10 juin 2005. 12 p.
- André Olivier, F. 2006. *Research on the André family and the Edouard André Association archives concerning the works of Edouard André in Lithuania relative to Traku Voke and the links between the different parks in the country for the European Institute of Cultural Routes*. November 2006. 23 p.
- André Olivier, F.; Deveikienė, V.; Deveikis, S. 2006. Eduardo André kūrybos paveldas Vilniaus miesto plėtros kontekste, *Urbanistika ir architektūra* [Town Planning and Architecture] 30(1): 38–46.
- Balkevičius, J. 2010. *Sodų meno stilių raida*. Vilnius: VDA leidykla.
- Brundzaitė, E. 1970. *E. André kūrybos nagrinėjimas*. Vilnius: PRPI mašinraštis.
- Brundzaitė, E. 1996. Use of E. André's creative principles in Lithuanian parks. Paradise on Earth, in *The gardens of XXI century. 33 rd IFLA World Congress Proceedings*. Florence, 12–15 October, 154–158.
- Brundzaitė, E. 1997. Žaliojo grožio principai, *Arkitektas* (23): 82–85.
- Brundzaitė-Baltrus, E. 2000. Eduardo André parkai Lietuvoje. Užutrakio parkas, *Technikos žodis*, Nr. 2. JAV.

- Ciolek, G. 1978. *Ogrody Polskie*. Warszawa: Arkady.
- Deveikienė, V.; Deveikis, S. 1990. Eduardas Andrė ir Lietuva, *Mokslas ir gyvenimas* (11): 27–28 ir (12): 9–11.
- Deveikienė, V.; Deveikis, S. 1997. Palangos parko šimtmetis, *Žemėtvarka ir melioracija* (1): 60–64.
- Deveikienė, V.; Deveikis, S. 2000. Lentvario dvaro sodyba parkotyros ir parkotvarkos žvilgsniu, *Žemėtvarka ir melioracija* (2): 72–77.
- Deveikienė, V.; Deveikis, S. 2005. Trakų Vokės dvaro sodyba parkotyros ir parkotvarkos žvilgsniu, *Žemėtvarka ir hidrotechnika* (4): 59–65.
- Deveikienė, V.; Deveikis, S. 2006. Prancūzų kraštovaizdžio architektūros kūrėjų paveldas Lietuvoje. Parkotyros ir parkotvarkos žvilgsnis į Andrė kurtus parkus, *Archiforma* 1(33): 65–70.
- Deveikienė, V.; Deveikytė, O.; Deveikis, S. 2008. Overview of Valuation Aspects of Lithuanian Old Manors in Lentvaris and Palanga, in *Recreational and Leisure Property Valuation around the Baltic Sea. Baltic Valuation Conference Proceedings*. Vilnius, 49–66.
- Deveikienė, V.; Deveikis, S. 2010a. *Lentvario dvaro parko istorinės ir meninės raidos apybraiža*. Vilnius. 96 p.
- Deveikienė, V.; Deveikis, S. 2010b. *Lentvario dvaro parko augalija. Parko dendrologinių tyrimų apybraiža*. Vilnius. 80 p.
- Deveikis, S. 1998. Edouard'o Andrė architektūrinių sprendimų principai ir dendroflora, *Dendrologia Lithuaniae* 4: 100–104. Vilnius.
- Edouard Andrė (1840–1911). *Un paysagiste botaniste sur les chemins du monde / sous la direction F. Andrė et S. Courtois*. 2001. Paris: Editions de l'Imprimeur. 336 p. ISBN 2-910735-35-4; ISSN 1285-347X.
- Istoriniai parkai ir sodai Lietuvoje* 1999. Europos paveldo dienos. 1999 m. rugsėjo 10–19 d. (sudarė E. Kuncevičienė). Vilnius: Kultūros paveldo centras.
- Jakovlevas-Mateckis, K. 2008. *Miesto kraštovaizdžio architektūra*. 1 tomas. *Miesto kraštovaizdžio architektūros raida ir teorijos pagrindai*. Vilnius: Technika. 412 p.
- Levandauskas, V.; Vaičekonytė-Kepežinskienė, R. 2005. *Napoleonas Orda: senosios Lietuvos architektūros peizažai*. Vilnius: VDA leidykla.
- Mocevičius, A. 2010a. Parkų meno raidos tendencijos Europoje ir Lietuvoje: romantizmas ir istorizmas, *Urbanistika ir architektūra* [Town Planning and Architecture] 34(1): 40–53. doi:10.3846/tpa.2010.04
- Mocevičius, A. 2010b. *Lietuvos sodų ir parkų meno raida ir tendencijos XVII–XX a.*: daktaro disertacija. Vilnius: Technika. ISBN 978-9955-28-747-6.
- Mosser, M. 2000. Jardin «Fin de siècle» en France: Historisme, Symbolisme et Modernité (1870–1914), *Revue de l'art* 129/2000–3 (Des Jardins), 41–60.
- Narkowicz, L. 2007. *Ordynacja Tyszkiewiczowska na Zatroczu*. Warszawa: DiG. 274 s.
- Narkowicz, L. 2010. *Tyszkiewiczowie z Waki*. Warszawa: DiG. 475 s.
- Omilanowska, M. 2007. Franzo Schwechteno, Eduardo Andrė ir Stanislawo Witkiewicziaus projektai Palangoje, *Lietuvos dailės muziejaus metraštis* 9 (1): 86–120. Vilnius.
- Pilkas, R. 2001. Parko autentiškumo beiškant. Lietuvos želdynų ateitis, iš *Acta Academiae Artium Vilnensis*. Vilniaus dailės akademijos darbai. Vilnius: VDA leidykla, 49–65.
- Sebeckas, A.; Deveikienė, V.; Deveikis, S. 2001. Les plantations du parc de Palanga en Lituanie: les choix d'Edouard Andrė, in *Edouard Andrė (1840-1911). Un paysagiste botaniste sur les chemins du monde / sous la direction F. Andrė et S. Courtois*. Paris: Editions de l'Imprimeur, 245–250, 324–325.
- Sebeckas, A.; Iržikevičiūtė, S. 2007. Vanduo Palangos botanikos parke, *Miestų želdynų formavimas* 1(5): 123–127.
- Stropus, S. 2001. *Vadovas po Palangos Botanikos parką*. Vilnius: Regnum fondas.
- Tauras, A. 1966. *Lietuvos TSR parkai*. Vilnius: Mintis.
- Tauras, A. 1989. *Mūsų parkai*. Vilnius: Mokslas.
- Zilinskas, R. 2009. Architektūros ir urbanistikos objektų natūros tyrimų metodikos problemos, *Urbanistika ir architektūra* [Town Planning and Architecture] 33(2): 114–125. doi:10.3846/1392-1630.2009.33.114-125

LES RECHERCHES SUR LE DÉVELOPPEMENT HISTORIQUE ET ARTISTIQUE DES PARCS CONÇUS PAR ÉDOUARD ANDRÉ EN LITUANIE: DES FAITS, DES DECOUVERTES ET DES PERCEPTIONS

V. Deveikienė, S. Deveikis

Résumé. Dans cet article nous présentons nos recherches faites sur les parcs en Lituanie, conçus par Edouard Andrė (1840-1911) et son fils René Andrė (1867-1942). En Lituanie nous en comptons quatre, tous dans les anciens domaines de la famille noble et riche de Tyszkewicz à Lentvaris, Palanga, Traku Vokė et Uzutrakis. Ces parcs représentent le patrimoine de l'art des jardins de la fin de 19^{ème} siècle à la composition mixte. Tous les quatre parcs sont bien adaptés aux conditions géographiques, climatiques, orthographiques des lieux.

Un traité « *L'art des jardins...* » écrit par Édouard Andrė et publié en 1879 chez éditeur parisien Masson, réédité par Lafitte à Marseille en 1986, servait de socle pour étudier et comprendre des sources et les motivations du créateur des parcs. Le maître E. Andrė a écrit : « *il faut chercher l'effet pittoresque avant tout* ». Ce grand architecte paysagiste et botaniste avait bien conçu ses projets en empruntant des fonds du paysage, en proposant les vues sur la mer Baltique à Palanga, sur les lacs à Lentvaris et Uzutrakis, en créant et multipliant des scènes aquatiques et de rochers dans le milieu des parcs, en utilisant les plantations indigènes et apportées. Les parterres de broderies ou fleuristes autour des palais et châteaux sont encore visibles dans tous les parcs.

Les spécialistes des parcs peuvent consulter une autre source sur la création du parc à Palanga – un article de René Andrė dans la « *Revue horticole* » en 1906. Cet article, illustré d'une vue à vol d'oiseau en chromolithographie ainsi que les plans aquarellés des parcs de Lentvaris et de Palanga nous apportent encore des précisions. Les lettres, la correspondance retrouvée ainsi que des carnets de route de René Andrė présentés par nos collègues français nous permettent de comprendre le circuit des voyages professionnels, de dater avec précision bon nombre de chantiers chez les comtes Tyszkewicz en 1898–1899. Selon des avis de famille Andrė et des lettres d'époque les parcs en Lituanie sont exécutés par les spécialistes de l'équipe d'Andrė : les rochers par Boisard et les plantations – par jeune paysagiste belge Jules Buysens (1872–1958), le dernier, un collaborateur d'Andrė a travaillé en Lituanie beaucoup plus.

En donnant l'analyse de la création d'E. André, de la rétrospective du développement nous présentons la vision ainsi que les suggestions sur les parcs des anciens domaines à Lentvaris, Palanga, Trakų Vokė et Užutrakis. Le développement de la ville de Vilnius ainsi que la ville de Palanga impose pour les parcs son habitude, son mouvement des visiteurs. Dans ce bijou des jardins, comme dans tous les anciens parcs et jardins, nous trouverons le patrimoine scientifique, artistique, éducatif ainsi qu'écologique et récréatif.

La qualité de la vision de grand professionnel fait que certains lieux destinés au moment de leur création à une clientèle privée, exigeante et fortunée, ont pu être réappropriés depuis lors par le grand public et se sont adaptés à leur nouvelle fonction avec souplesse. Le parc botanique de Palanga en est un vivant témoin en Lituanie. Il faut suivre dans les autres parcs. La situation naturelle et géographique dans les trois parcs à côté de Vilnius est extrêmement privilégiée et les rend susceptibles de devenir des vecteurs de tourisme de qualité.

RESEARCH OF HISTORICAL AND ARTISTIC DEVELOPMENT OF THE LITHUANIAN PARKS CREATED BY EDOUARD ANDRÉ: NEW FACTS, DISCOVERY, AND INSIGHTS

V. Deveikienė, S. Deveikis

Abstract. At the end of 19th century, the financial powers of a famous Lithuanian family, the counts Tyszkiewicz, encouraged a major re-construction and development of their manors, and allowed creating (with the assistance of well-known European architects) unique landscape views in the towns of Lentvaris, Palanga, Traku Voke, and Užutrakis. All of these architecture ensembles have the common heritage of great landscaped parks by a famous French landscape architect Edouard André (1840–1911) and his son René André (1867–1942). This article discusses all four parks, which are considered to be significant resources of recreation and culture tourism and important cultural and natural heritage. These residences of family Tyszkiewicz were to be in places of natural beauty and landscape exceptional.

Publications regarding parks in Lithuania created by E. and R. André are numerous. However, the authors of this overview examined these ensembles with the view of cultural and artistic development, and will discuss here the aspects and trends of the complex uses of these manors and parks.

It is particularly interesting to consult the book of E. André *General Treaty of the Composition of Parks and Gardens*, published by Masson in 1879, in which E. André covered all aspects of the business, still receives attention from landscapers today as much as it outlines the new directions of the profession. Major works by landscaper intended to create natural and picturesque (*pittoresque*) effects, to used ripraps, flows of water, waterfalls, balustrades and areas of greenery as viewing points, to contrast the methods used.

It is particularly interesting to consult the letters and logbooks of René André, and article about the Palanga Park at *Revue horticole* on 1906, which contain many allusions and remarks to different Lithuanian park's construction works in 1898–1899. In 1898 young Belgian landscape architect Jules Buysens (1872–1958) was called upon to direct the construction works in Palanga and other places. The reliable Boisard, responsible for the ripraps, rockworks in the different parks, accompanied him. Not all of the concepts of the creators have been successfully

realized in these manors; some visions blurred in the events of the 20th century. But currently, the existing elements of these ensembles, the actualized projects, and research, collectively permit reconstruction of these ensembles, adapting them for today's leisure and recreational purposes.

Keywords: Edouard André, park, Lentvaris, Palanga, Traku Vokė, Užutrakis, Lithuania, creative principles of parks, artistic expression.

VAIVA DEVEIKIENĖ

Landscape architect, Head of the Division of City Landscape, Vilnius City Municipality. Konstitucijos pr. 3, 09601 Vilnius, Lithuania. E-mail: vaiva.deveikiene@vilnius.lt

Membership: President (from 2010) of the Lithuanian Association of Landscape Architects (LALA); President of Club of Edouard André in Lithuania.

Publications: author of books about Lentvaris Park and numerous articles on landscape architecture in professional press.

STEPONAS DEVEIKIS

Chief of Division of Market Research and Data Analysis in State Enterprise Centre of Registers. V. Kudirkos a. 18, 03105 Vilnius, Lithuania. E-mail: steponas.deveikis@registrucentras.lt

Membership: President of Lithuanian Association of Property Valuers (2000–2012); Board member of Lithuanian Association of Surveyors (2005–2011).

Publications: author of numerous reports, presentations and articles on property valuation, territory planning, park inventory and cultural heritage management, presented in many international conferences and conference proceedings.