

LIETUVOS ISTORINIŲ PARKŲ RAIDOS ANALIZĖ IR KAI KURIE JŲ ATKŪRIMO PROBLEMOS ASPEKTAI

Konstantinas Jakovlevas-Mateckis

Miestų statybos katedra, Vilniaus Gedimino technikos universitetas,

Saulėtekio al. 11, 10223 Vilnius, Lietuva

El. paštas km@vgtu.lt

Įteikta 2011 04 20

Santrauka. Istorinių parkų apsaugos, tvarkymo ir atkūrimo procesui įtaką daro visas veiksmų kompleksas. Todėl trumpai analizuojama Lietuvos istorinių sodų ir parkų meno stilių raida ir jų būdingų bruožų sankaupa, šalies istorinių parkų apsaugos, tvarkymo ir atkūrimo teisinės bazės būklė ir istorinių parkų atkūrimo praktikos teigiami bei neigiami aspektai. Pateikiami pasiūlymai šalies istorinių parkų atkūrimui pagerinti.

Reikšminiai žodžiai: istoriniai parkai, valstybinės reikšmės parkai, parkų meno stilius, parkų atkūrimas, parkų atkūrimo teisinė bazė.

Įvadas

Istoriškai susiformavusiame kultūriniame kraštovaizdyje svarbią vietą užima istoriniai želdynai (parkai, sodai, skverai ir pan.), kurie turėtų būti saugomi ir tvarkomi kaip vertingas kraštovaizdžio architektūros paveldas. Tačiau dažniausiai šie tikslai yra neįvertinami, ir istoriniai želdynai, netinkamai perprojektavus, keičiami, žalojami arba naikinami. Ir tai dažnai atsitinka ne tik rajonuose, bet ir didžiausių šalies miestų senamiesčiuose ir pan. Pavyzdžiui, Vilniuje istorinio Bazilijonų vienuolyno komplekse, buvusio istorinio vienuolyno sode, pastatytas Tarptautinės verslo mokyklos auditorijų korpusas bei automobilių stovėjimo aikštelės. Dažnai pasitaiko atvejų, kai istoriniuose kiemuose įrengiamos perdangos ir jie paverčiami kompleksų patalpomis (Pilies g. 10 kiemo vietoje įrengtas viešbučio „Artrium“ holas bei restoranas ir daugelis kt.). Dažnai kuriant ar rekonstruojant skverus ignoruojama jų buvusi istorinė planinė erdvinė struktūra. Taip atsitiko rekonstruojant Moniuškos skverą, kurio suplanavimas ne atkuria, o pažeidžia Šv. Kotrynos bažnyčios ir vienuolyno ansamblio vientisumą (Pasaulio ... 2009). Labai daug trūkumų yra istorinių Lietuvos parkų atkūrimo procese, tai akivaizdžiai at-

sispindi Vilniaus Sereikiškių parko atkūrimo techniniame projekte (Jakovlevas-Mateckis 2008).

LR Valstybinė kultūros paveldo komisija (VKPK), vadovaujama prof. J. Glemžos, 2005 m. konstatavo, kad „dėl priežiūros ir reikiamos apsaugos stokos daugelis istorinių želdynų prarado savo vertingąsias savybes, sumenko. Nors dvarų parkų yra daugiau kaip 300, tačiau dauguma jų – blogos būklės“ (LR VKPK spr. 2005). Pastaraisiais metais aktualizuojant istorinių želdynų apsaugos ir tvarkymo problemą, įvyko poslinkių. 2010 m. LR VKPK, vadovaujama G. Drėmaitės, savo sprendime pažymėjo, kad „Lietuvoje 1990–2010 metais neatkurtas nė vienas istorinis želdynas, tačiau jau esama restauruojamų, atkuriant sunaikintas parkų dalis (Užutrakis, Verkiai, Palanga, Rietavas, Kuršėnai, Taujėnai, Šešuolėliai, Aštrioji Kirsna, Kurtuvėnai, Frenkelio rūmų istorinis želdynas)“ (LR VKPK spr. 2010). Tačiau tai tik lašas jūroje, nes didžioji dalis mūsų šalies istorinių parkų nyksta, praranda savo vertę, autentiškumą ir vientisumą.

Esama būklė verčia šalies visuomenę ir kraštovaizdžio architektūros specialistus, mokslininkus suklusti, imti analizuoti priežastis, kodėl taip yra ir ką reikia

daryti, kad istoriniai želdynai (parkai, sodai, skverai) būtų geriau saugomi, teisingiau atkuriami ir tvarkomi. Todėl autorius šiame darbe bando pateikti trumpą Lietuvos istorinių parkų raidos analizę ir atskleisti sankaupą jų stiliui būdingų bruožų, kurie atkūrimo procese turėtų būti ypač kruopščiai įvertinti. Darbe apžvelgta istorinių parkų apsaugos, tvarkymo ir atkūrimo teisinės bazės būklė ir išnagrinėta kelių parkų atkūrimo praktika.

Istorinio želdyno samprata ir sąvokos

Kraštovaizdžio architektūros profesinės ir mokslinės veiklos plėtra skatina tobulinti vartojamų terminų bei jų sampratų ir sąvokų apibrėžimus.

1981 m. kraštovaizdžio architektūros istorijoje ICOMOS ėmė vartoti terminą – „istoriniai želdynai“, kuris buvo pateiktas patvirtintoje istorinių želdynų chartijoje, dabar dažniausiai vadinamoje „Florencijos chartija“. Pagal ICOMOS istorinių želdynų chartiją „Istorinis želdynas – tai architektūros ir parkų meno kompozicija, kuri domina visuomenę istorijos ir meno požiūriu; tai architektūros kompozicija, kurios didžiąją dalį sudaro augalija“ (Florencijos... 1981). Nuo to laiko istoriniai želdynai tapo nekilnojamojo kultūros paveldo objektais, kurie sudaro atskirą kultūros paveldo grupę. Kultūros paveldas – tai karta iš kartos paveldimos, perimamos, sukurtos ir perduodamos kultūros vertybės, svarbios etniniu, istoriniu, estetiniu ar moksliniu požiūriais.

Istoriniais želdynais laikomi miestų, miestelių, dvarų parkai, sodai, skverai, vienuolynų ir pilių sodai ir pan., pasižymintys savo kultūros vertybėmis. Pagal 2004 m. LR nekilnojamojo kultūros paveldo įstatymą „Istoriniu želdynu vadinamas bet kokio dydžio želdynas, turintis išliekamąją stilistinę, meninę vertę arba priklausantis svarbiems urbanistinės raidos etapams, susijęs su visuomenės, kultūros ar valstybės įvykiais arba asmenybėmis“. Todėl valstybės ir visuomenės tikslas yra ne tik saugoti, tvarkyti, bet ir atkurti istorinius želdynus.

Istorinio želdyno atkūrimas – tai kompleksinis želdyno tvarkymas, kai grąžinama autentiška želdyno planinė erdvinė struktūra ir kompozicija, jo stiliaus pagrindinių bruožų visuma. Todėl labai svarbu teisingai suvokti stiliaus sąvoką. Labai gaila, kad dar ir šiandien mūsų šalies profesionalioje ir didaktinėje kraštovaizdžio architektūros literatūroje vartojami pasenę ir neteisingi Lietuvos istorinių parkų meno stilius nusakantys terminai, tokie kaip *regularusis*, *peizažinis* ir *mišrusis stiliai*. Tokių stilių dabartinėje kraštovaizdžio architektūros teorijoje ir istorijoje nėra, nes negalima apibrėžti ir įvardinti istorinio parko stilių pagal vieną jo požymį – planinę struktūrą. Kaip teisingai teigia

prof. Nijolė Lukšionytė, „*stilius – tai charakteringų bruožų sankaupa, būdinga atskiriems meno raidos laikotarpiams, pasireiškianti tam tikroje kultūrinėje terpėje*“. Kiekvienos istorinės epochos stilius (romanikos, gotikos, renesanso, baroko, klasicizmo, istorizmo, moderno, modernizmo) susiklosto veikiamas socialinių, kultūrinių, religinių veiksnių bei paties meno raidos dėsningumų. Tarp stilių nėra griežtos chronologinės užgimimo ir pabaigos ribos. Esamo stiliaus terpėje visuomet bręsta būsimo stiliaus daigai arba prielaidos (Lukšionytė 2008). Kraštovaizdžio architektūroje stilius suprantamas kaip vienove pasižyminti planinių erdvių, kompozicinių, estetinių principų visuma. Bėgant amžiams architektūros ir kraštovaizdžio architektūros stiliai vystėsi drauge. Tai ypač ryškiai atspindi istorinių dvarų kompleksuose.

Kaip nurodo prof. J. Adomonis, architektūros ir kraštovaizdžio architektūros meninėje aplinkoje formavosi ir taikomoji dekoratyvinė dailė, kuri kartu su architektūra bei kraštovaizdžio architektūra veikė materialinį ir dvasinį žmonių gyvenimą (Adomonis 1994).

Visais istorinių stilių laikotarpiais sodų ir parkų mene svarbų vaidmenį atliko ir mažoji architektūra. *Mažoji architektūra – tai mažieji statiniai, dekoratyviniai vandens ir pramogų įrenginiai, lauko baldai, laiptai ir atitvarai, vizualinės informacijos, apšvietimo įrenginiai ir pan.* Istoriniuose želdynuose mažoji architektūra išryškina stilistinę ir meninę jų vertę (Jakovlevas-Mateckis 2008).

Miestų planavimo srityje ir kraštovaizdžio architektūroje dažnai vartojama ir speciali sąvoka *genius loci*, skirta vietos dvasiai įvardinti. Žmoguje glūdi poreikis „gyventi poetiškai“, identifikuoti save su vieta, ją priimti ir kūrybiškai dalyvauti jos istorijoje (Markejevaitė 2002). Šis poreikis – „gyventi poetiškai“ – įvairiais istoriniais laikotarpiais pasireiškėdavo skirtingai ir, reikia pripažinti, atkuriant istorinius želdynus yra dažnai neįvertinamas. Istorinių parkų aplinkoje turėtų atsispindėti ir jaustis jų laikotarpio dvasia – *genius loci*, ji parke turi būti įprasminama.

Istorinių želdynų tipologijoje svarbią vietą užimantys istoriniai parkai ir sodai pagal vertingumą ir reikšmingumą dažnai skirstomi į kelis lygmenis: *valstybinės, regioninės ir vietinės* reikšmės parkus. Pagal LR želdynų įstatymą, „Valstybinės reikšmės parkas – parkas, turintis ypatingą istorinę, architektūrinę, kultūrinę, mokslinę, estetinę ir dendrologinę vertę“ (Želdynų... 2007).

Atkuriant ir atnaujinant istorinius parkus ir sodus, rengiant jų projektinę dokumentaciją dažnai susiduriama su terminais „atkūrimas“, „rekonstrukcija“, „renovacija“ ir pan., kurie gana dažnai neteisingai vartojami ar neteisingai interpretuojamos jų sąvokos. Panagrinėjus šių terminų apibrėžimus Tarptautinių

žodžių žodyne (2004), tenka konstatuoti, kad tarp terminų „restauracija“ ir „rekonstrukcija“ nėra aiškios atskirties, apibrėžimų sąvokos šiuose terminuose kai kur kartojasi ir pan. Toks terminų neapibrėžtumas sukelia painiavą projektiniuose, moksliniuose darbuose, teisiniuose aktuose ir pan. Vartojamų terminų teisingumas priklauso nuo išsikelto tikslo ir uždavinių, kurie numatomi atlikti norint pasiekti šį tikslą. Todėl trumpai bus paaiškintos šių terminų sampratos ir sąvokos. Pagal Lietuvos Respublikos želdynų įstatymą „Istorinio želdyno atkūrimas – kompleksinis želdyno tvarkymas, kai grąžinama autentiška želdyno struktūra ir kompozicija“. Įstatyme pateikta apibendrinta „istorinio želdyno atkūrimo“ sąvoka. Atkuriant istorinius želdynus, o ypač istorinius parkus, jų atkūrimo proceso tikslai ir pagrindiniai uždaviniai gali būti, kad ir nežymiai, tačiau skirtingi. Tačiau visais atvejais turi būti atkurta autentiška planinė erdvinė istorinio parko struktūra, kompozicija ir jų būdingų meninių bruožų visuma. Todėl istorinio parko atkūrimo procesas galėtų būti atliekamas trimis būdais: *atstatant, nežymiai pertvarkant ir atnaujinant*. Šio straipsnio autorius siūlytų vartoti labiau diferencijuotus istorinių parkų atkūrimo terminus: „*atstatymas*“, „*nežymus pertvarkymas*“, „*atnaujinimas*“.

- *Istorinio parko ar sodo atstatymas – tai sunaikinto, neišlikusio parko pirmąkart autentiškos būklės, jo planinės erdvinės struktūros ir kompozicijos atkūrimas, jį atstatant pagal turimą archyvinę medžiagą ir analogus*. Pavyzdžiui, Vilniaus Žemutinės pilies valdovų rūmų XVI a. renesansinį sodą galima ir net reikia atstatyti pagal turimą archyvinę medžiagą ir analogus.
- *Istorinio parko atstatymas ir nežymus pertvarkymas – tai parko ar jo dalies autentiškos planinės erdvinės struktūros ir kompozicijos atkūrimas pagal išlikusius parko fragmentus arba dokumentus ir jo tolesnis panaudojimas pagal naują paskirtį, nepažeidžiant būdingų stiliaus bruožų visumos*. Pavyzdžiui, Vilniuje Sapiegų rezidencijos barokinį parką puikiausiai galima atkurti pagal šiame parke išlikusius barokinio stiliaus požymius, ano laikotarpio parkų analogus ir nežymiai pertvarkius panaudoti muziejinei bei reprezentacinei miesto veiklai.
- *Istorinio parko atnaujinimas – tai parko atnaujinimas išsaugant jo autentiškumą ir charakteringų stiliaus bruožų visumą*. Šis terminas vartotinas, kai atliekami tik parko atnaujinimo, tvarkymo ir pan. darbai.

Įvertinus pateiktų terminų ypatumus, istorinių parkų mokslinėje ir projektinėje tvarkymo bei apsaugos veikloje, atsižvelgiant į išsiskelto tikslą, reikia vartoti ir

atitinkamą terminą. Būtų tikslinga dar šiais klausimais padiskutuoti ir siekti, kad šie terminai būtų pateikti ir su želdynais susijusiuose teisės aktuose, taip jie būtų įteisinti, ir būtų išvengta neteisingo jų vartojimo bei interpretavimo.

Trumpa Lietuvos istorinių sodų, parkų meno stilių raida ir būdingų jų bruožų analizė

Lietuvos kultūros paveldo lobyne ypač svarbią vietą užima ir neįkainojamą vertę šiandieniniame globalizacijos amžiuje turi istoriniai parkai ir sodai.

Europoje ir Lietuvoje prasidėjęs istorinių parkų bei sodų atkūrimo procesas reikalauja išsaugoti ar grąžinti jų autentiškumą, stilistinių ir meninių bruožų sandaugą, būdingą atskiriems meno raidos laikotarpiams. Todėl toliau bus trumpai apžvelgta įvairių laikotarpių Lietuvos istorinių parkų raida.

Sodų, parkų menas Lietuvoje suklestėjo, kai į Lenkijos ir Lietuvos Didžiosios Kunigaikštystės (LDK) sostą atėjo Žygimanto Senojo sūnus Žygimantas Augustas, kuris 1557 m. pradėjo milžinišką žemės reformą. Valakų reformos tikslas buvo padidinti žemės ūkio našumą ir kartu gauti daugiau įplaukų į iždą. Šalyje kūrėsi valakiniai ūkiai, kaimai, augo dvarai, palivarkai, miesteliai. Prie dvarų, palivarkų buvo statomi ne tik rūmai, bet ir sodinami parkai, sodai. Miestų priemiesčiuose didikai statėsi rezidencijas su parkais ir pan. Tai buvo ekonominio sustiprėjimo ir Renesanso idėjų plitimo Lietuvoje laikotarpis, vyko perėjimas nuo dominavusios feodalinės ir religinės mąstysenos prie humanistinės pasaulėžiūros, visuomenės domėjimosi praeitimi, antikos laikų palikimu, jo architektūra.

Renesanso stiliaus sodų kompozicijoje atsispindėjo Renesansui būdinga žmogaus viršenybės gamtoje idėja. Sodo planas buvo geometrinis, simetriškas ar asimetrinis, turėjo dažniausiai vieną kompozicinę ašį, kuri rėmėsi į kompozicijos dominantę. Lygiagrečiai su pagrindiniu taku ir statmenai jam eidavo antraeiliai takai, kurie sudalydavo teritoriją dažniausiai į kvartierius (kvadratus) ar stačiakampius. Šie kvarteriai buvo puošiami karpytų medžių ir krūmų kompozicijomis. Renesanso sodai buvo nedideli, tačiau gausiai buvo puošiami fontanais, skulptūromis ir pan. (1 pav.).

Puikiu renesanso stiliaus sodu garsėjo Vilniuje Žemutinės pilies Valdovų rūmai, renesansiniai sodai puošė Vyskupų, didikų Radvilų ir Goštautų rūmus, vienuolynų kiemus ir pan.

Dabartiniu metu jau yra baigiami atkurti Vilniuje Žemutinės pilies Valdovų rūmai todėl, šio straipsnio autoriaus manymu, būtina imtis žygių atkurti ir šalia rūmų XVI a. buvusį nepaprasto grožio renesansinį sodą. Jis (žiūrint iš dabartinės Pilies g.) būtų prie



1 pav. Lante vilos (*Villa Lante*) Bagnaia miestelyje netoli Romos (Italija) renesansinis sodas (aut. Giacomo Borozzi Vignola; įkurtas 1566–1580 m.). Sodo parteris, užimantis 4000 m², vadinamas *Quadrato*, padalintas į 16 mažesnių, vienodo dydžio kvadratinių kvarterių. Sode medžiai ir krūmai meniškai karpomi, iš jų formuojamos gyvatvorės, žaliosios skulptūros ir ornamentai. Tipiško renesansinio sodo vaizdas nepakito iki šių dienų. Panašaus pobūdžio renesanso stiliaus sodas turėtų būti įrengtas ir Vilniuje prie Valdovų rūmų

Fig. 1. The renaissance-style garden of *Villa Lante* in the town of Bagnaia, close to Rome, Italy (established in 1566–1580, by Giacomo Borozzi Vignola). The parterre of the garden — which occupies 4000 m² and is referred to as *Quadrato* — is divided into 16 smaller quarters of equal size. Trees and bushes of the garden are artistically trimmed to form hedges, green sculptures and ornaments. The typical view of the renaissance-style garden remains the same to this day. A similar type of renaissance-style garden should be designed next to the Palace of the Grand Dukes in Vilnius

pagrindinio įėjimo į rūmus ir tęstųsi į dešinę pusę, užimtų teritoriją, esančią prieš Valdovų rūmus, ir dalį dabartinio želdyno, sudarytų puikų foną Valdovų rūmams ir Gedimino paminklui. Renesansiniame sode šio straipsnio autorius siūlo įkomponuoti Lietuvos Didžiųjų kunigaikščių biustus, taip būtų įprasminas jų istorinis reikšmingumas. Šis sodas atliktų didžiulį auklėjamąjį ir didaktinį vaidmenį.

XVII a. didikų rūmų sodai ir parkai, ypač Italijoje, Prancūzijoje, tapo labai įmantrūs ir puošnūs. Gimė naujas *baroko stilius*. Barokinio pasaulio kūrybos tikslas – pamėgdžioti gamtos sudėtingumą, ją atkuriant viso menų komplekso priemonėmis ir visomis formomis. Tuo metu ypač garsėjo ir Vilniuje, Antakalnio priemiestyje, pastatyti Sluškų ir Sapiegų rūmai su puikiais barokiniais parkais. Barokiniai parkai buvo geometrinio suplanavimo, pabrėžtos ašinės kompozicijos, kurios branduolį sudarė rūmai ir priešais įrengta reprezentacinė aikštė su puošniais parteriais. Už rūmų vidinėje pusėje buvo įrengiama intymioji parko dalis, sudalinta į geometrinės formos sektorius (bosketus), apsuptus reguliariai karpomų medžių gyvasienėmis ir krūmų gyvatvorėmis, kurių viduje kartais buvo išdėstyti žalieji kabinetai, labirintai ir pan.

Parkuose dominavo tiesios spindulinės ar žvaigždinės alėjos, prie jų buvo statomi paviljonai, žalieji teatrai, įrengiami dideli įmantrių formų dekoratyviniai baseinai, kanalai, fontanai su skulptūromis, parteriai padalyti geometriniais takeliais, iškilmingi laiptai, kar-

pomi medžiai ir krūmai, įvairių konfigūracijų žaliosios sienutės, taip pat įmantrių piešinių parteriai, gėlynai ir vejos. Dažnai parkas jungdavosi su mišku, kuriame būdavo įrengtas žvėrynas.

Puikūs baroko stiliaus parkai buvo kuriami ir kitose LDK teritorijose, tai didikų Radvilų rūmai su parku Nesvyžiuje, Sapiegų rūmai su parku Ružanuose, Bresto srityje ir kt.

Tačiau tenka apgailestauti, kad dabartinėje Lietuvos teritorijoje neišliko buvusių puikių baroko stiliaus sodų ir parkų, kurių didžioji dalis buvo perprojektuoti, o likusieji – sunyko. *Todėl jau šiandien reikia imtis žygių atkurti bent kelis baroko stiliaus parkus. Pirmuoju atkuriamuoju barokinio stiliaus parku turėtų tapti Sapiegų rezidencijos parkas Vilniuje.* Šiame parke turėtų būti įprasminas Lietuvos Didžiosios Kunigaikštystės didikų Sapiegų giminės istorinis reikšmingumas.

XVIII a. naujos švietimo ir kultūros idėjos Europoje, ypač Didžiojoje Britanijoje, atvėrė vartus naujam architektūros stiliui – *klasicizmui*. Klasicizmo šalininkai smerkė perdėtą barokinių formų didingumą ir prabangą. Formalų baroko stiliaus parkų ir sodų geometrinį suplanavimą ėmė keisti kraštovaizdinis (vadintas peizažiniu). Buvo siekiama prieš rūmus sukurti reprezentacinį geometrinių formų parterą, o už rūmų atkurti ir atverti natūralaus kraštovaizdžio grožį ir formas. Parko planas kontrastavo su pastatų architektūra, jame įsivyravo plastiškų, vingiuotų takų ir takelių tinklas, kuris buvo paremtas perspektyvų ir

vizualių ryšių sukūrimu ir pagrindinės kompozicinės ašies išryškinimu. Parkų erdvėse buvo kuriamas šviesos ir šešėlių žaismas. Parkų teritorijoje saikingai buvo naudojami antiką menantys, mažosios architektūros objektai ir skulptūros, jų vieta pagrįsta racionalumu ir kompoziciniu užbaigtumu. Šio stiliaus parkai dažnai buvo vadinami angliškaisiais parkais.

Lietuvoje prie kraštovaizdinių klasicizmo parkų galima priskirti Pakruojo, Taujėnų, Joniškėlio, Raguvėlės, Verkių ir daugelį kitų dvarų parkų. LDK teritorija (dab. Baltarusija) taip pat garsėjo klasicizmo stiliaus parkais, tai didikų Tyzenhauzų, Oginskių, Pastovio, Visoko parkai, Radvilų giminės rezidencija su parku Radzivilimontuose ir kt. (Mocevičius 2010) (2 pav., a, b).

XIX a. viduryje Lietuvoje ima įsigalėti *romantizmo stiliaus parkai*, kuriuose buvo siekiama perteikti natūralaus kraštovaizdžio grožį, išgauti tapybiškiausią gamtos (vandens, reljefo, želdinių) kompoziciją, papuoštą ne tik antikinę, bet ir viduramžių architektūrą ir skulp-

tūrą menančiais elementais (portikais, kolonadomis, pilių bokštų bei sienų griuvėsiais ir pan.) romantiškam nusiteikimui sustiprinti. Lietuvoje toks būdingas romantizmo stiliaus parkas buvo suformuotas Kairėnų dvare prie Vilniaus (dabar čia Vilniaus universiteto botanikos sodas), Pagryžuvio dvare (Kelmės raj.), Baisogalos dvare ir kitur.

XIX a. antrojoje pusėje Lietuvoje parkai pradėti kurti *istorizmo, dažnai vadinamo eklektikos, stiliumi*. Juose buvo tęsiamos parkų romantizmo stiliaus tradicijos, tačiau perdėm jau buvo siekiama imituoti praeities ar net suplakti kelių praeities epochų sodų ir parkų meno stilių bruožus. Garsiausius istorizmo stiliaus parkus Lietuvoje sukūrė prancūzų kraštovaizdžio architektas E. F. Andre Palangoje, Užutrakyje, Trakų Vokėje ir Lentvaryje. Puikiai šio stiliaus požymiai atsispindi ir M. Oginskio Plungės bei Slonimo (dab. Baltarusija) dvarų parkuose (2 pav., c).

XIX a. pabaigoje Lietuvą pasiekė *moderno stilius* (Lenkijoje vadinamas secesija, Vokietijoje – jugendstiliumi ir pan.), kurio svarbiausias principas – kurti naują stilių, atsiriboti nuo istorinių formų bei schemų. Šį stilių žinoma Lietuvos architektūrologė profesorė N. Lukšionytė apibūdina kaip antiistorizmo judėjimą. Šis stilius atsispindi ir puikiai išsilaikiusiame Vilniaus Sereikiškių parke (aut. dail. A. Strauss, 1886–1888 m.), kuris buvo pirmasis viešasis parkas Lietuvoje. Parkas pasižymi šiam stiliui būdingu asimetriniu suplanavimu ir parko erdvių elegancija, jame numatytas iškilmingas įėjimas į parką, kurį sudarė būdinga šiam stiliui trumputė „dengta“ susiveriančių liepų alėja (*covered alley, alley couverte, alleja kryta*), už kurios, einant atviru



2 pav. Lietuvos istorinių parkų vaizdai (L. Januškevičiaus nuotr.): a – Taujėnų dvaro klasicistinio stiliaus parkas; b – Rokiškio dvaro ansamblio barokinio klasicizmo stiliaus parko fragmentas; c – Palangos istorizmo stiliaus parko reprezentacinio parto vaizdas (archit. E. F. Andre, 1897–1900 m.)

Fig. 2. Images of historic parks of Lithuania (photos by L. Januškevičius): a – the classicistic park of Taujėnai Manor; b – a fragment of the baroque–classicistic park of Rokiškis Manor ensemble; c – image of the representative parterre of the historicism-style park in Palanga (architect E. F. Andre, 1897–1900)

taku, atsiveria saulės apšviestos išpūdingos parko erdvės, per kurias nuvilnija lenkti kaligrafiniai takai ir takeliai, primenantys plastiškas augalijos formas, vejoje matyti gražių ovalinių formų tvenkiniai su tilteliu ir pan. Įkurtame parke puikavosi moderno stiliaus parkų paviljonas ir kiti lieto metalo konstrukcijų mažosios architektūros objektai. Parkas ir paviljonas, pasižymintys moderno stiliui būdingais bruožais, sudarė labai išpūdingą ir harmoningą visumą. 2010 m. pradėtas rekonstruoti parkas buvo nemokėsiškai sužalotas (3 pav.).

XX a. trečiajame–ketvirtajame dešimtmetyje Lietuvos architektūros ir kraštovaizdžio architektūros objektų sprendiniuose ima reikštis *modernizmo stilius*. Būdingas šio stiliaus pavyzdys – Karo muziejaus sodelis Kaune, Alytaus miesto sodas, Rietavo miesto aikštė ir kt. Romantizmo, istorizmo, moderno stilių atstovai siekė sodų, parkų sprendinių harmonijos su užstatymo architektūra, o modernizmo stiliaus kūrėjai susiejo pastatus su gamtine aplinka kontrasto principu. Šiam stiliui būdingas geometrinis, dažniausiai stačiakampis takų ir aikštelių suplanavimas ir simetrinė kompozicija. Didesnių parkų, sodų teritorijose toliau nuo pastatų buvo daromi ir plastiškų formų takai. Modernizmo stiliaus įvairios kūrybinės šakos reiškiasi ir šiuolaikinėje kraštovaizdžio architektūroje¹.

Modernizmo stiliaus kraštovaizdžio architektūros raidą 1940 m. nutraukė Tarybų Sąjunga, kuri okupavo Lietuvą, ir pražūtingieji Antrojo pasaulinio karo 1941–1945 m. padariniai. Po karo, pasikeitus politinei ir ekonominei Lietuvos santvarkai, keitėsi ir miestų



3 pav. Vilniaus Sereikiškių moderno stiliaus parko centrinės alėjos vaizdo fragmentas (aut. dail. A. Strauss, 1886–1888 m.)

Fig. 3. A fragment of the image of the central avenue of a modern-style Sereikiškių park in Vilnius (author artist A. Staruss, 1886–1888)

planavimo, pastatų architektūros bei kraštovaizdžio architektūros politika. Tačiau tarybinio laikotarpio kraštovaizdžio architektūros pasiekimai bei praradimai yra beveik nepradėti nagrinėti ir vertinti.

Autoriaus atlikta trumpa Lietuvos istorinių sodų, parkų meno raidos analizė liudija, kad šalyje turime puikių visų kraštovaizdžio architektūros stilių parkų, išsaugojusių vertingųjų savybių visumą. Šiandien šie parkai yra neįkainojama šalies kultūros paveldo vertybė. Todėl *pagrindinis visuomenės ir valstybės tikslas yra išsaugoti šį kultūros palikimą, jo istorinį ir kultūrinį reikšmingumą, o atkuriant išlaikyti jų ir konkretaus istorinio periodo stiliaus tapatumą, autentiškumą, būdingų bruožų sankaupą ir laikotarpio dvasią.*

Šiam tikslui įgyvendinti reikia per kelerius metus atlikti kompleksinius mokslinius istorinių parkų tyrimus, parengti jų apsaugos ir tvarkymo, integravimo į visuomenės gyvenimą galimybių studijas. Šiems darbams atlikti LR kultūros ir aplinkos ministerijos turėtų patvirtinti programą ir jai skirti reikiamą finansavimą. Paskui būtų galima atlikti projektavimo ir įgyvendinimo darbus.

Lietuvos istorinių sodų, parkų apsaugos, tvarkymo ir atkūrimo teisinės bazės būklė

Vienas iš svarbiausių valstybinės kraštovaizdžio politikos strategijos uždavinių yra sukurti šiuolaikišką, Lietuvos nacionalinius interesus ir Europos Sąjungos reikalavimus atitinkančią kultūrinio kraštovaizdžio apsaugos, tvarkymo ir naudojimo sistemą, kuri padėtų išsaugoti šalies nekilnojamąjį kultūros paveldą – istorinius želdynus ir svarbiausius jų objektus – sodus ir parkus.

Lietuvoje iki šių dienų išliko apie 900 dvarų bei dvarviečių, identifikuota apie 300 dvarų parkų, tačiau šių kultūros vertybių vaizdas, apsauga ir priežiūra, kaip teigia žinomas šalies parkotyrininkas doc. dr. L. Januškevičius, daugeliu atvejų yra nepatenkinami. 1999–2010 m. atliktų 177 dvarų parkų būklės tyrimų rezultatai išraiškingai parodė, kad labai geros būklės buvo tik 13 parkų; geros – 26; patenkinamos – 61 ir blogos – 77 parkai. Blogųjų ar vadinamųjų apleistų parkų grupei reikėtų priskirti Astravo, Apytalaukio, Kėdainių, Terespolio, Šaukėnų, Salantų, Vėžaičių, Noriūnų, Arnionių, Jiezno, Beinošavos, Jašiūnų, Paežerių (Šiaulių raj.), Biržuvėnų, Baltosios Vokės, Maišiagalos ir kt. (Januškevičius 2010). Gal nežymiai geresnės būklės yra miestų parkai.

Istoriniuose Lietuvos parkuose taip pat nepatenkinamai vykdomi atkūrimo darbai. LR Valstybinės kultūros paveldo komisijos 2010 m. lapkričio 26 d. sprendime „Dėl Lietuvos istorinių parkų ir sodų apsaugos“ nurodyta, kad „Lietuvoje 1990–2010 metais neatkurtas

¹ Smulkiau apie Lietuvos sodų, parkų meną žiūr. K. Jakovlevas-Mateckis. 2009. *Miesto kraštovaizdžio architektūra*. I tomas. *Miesto kraštovaizdžio architektūros raida ir teorijos pagrindai*. Vilnius: Technika.

nei vienas istorinis želdynas, tačiau esama tik dabartiniu metu restauruojamų parkų atkuriant sunaikintas parkų dalis. Ši veikla vykdoma Užutrakio, Palangos, Verkių, Kuršėnų, Taujėnų, Šešuolėlių, Aštriosios Kirsnos, Rietavo ir Kurtuvėnų parkuose“.

Šiandien, kaip tvirtina L. Januškevičius, ypač visuomenę jaudina privatizuotų Lietuvos dvarų sodybų ir senųjų dvarų parkų likimas. *Šiuo metu privačiose rankose atsidūrė apie 30 proc. senųjų šalies parkų*. Privatizuojant buvo galvojama, kad tai reali galimybė išsaugoti šiuos svarbius kultūros paveldo objektus. Tačiau nereti atvejai, kada *privatizuotas kultūros paveldo objektas visiškai apleidžiamas, netgi nuniokojamas*, o kaltų lyg ir nelieka. Konkretus tokio aplaidumo pavyzdys – privatizuota Belvederio dvaro sodyba ir parkas.

Pasitaiko atvejų, kai naujasis parko savininkas neblogai sutvarko tik reprezentacinę dvaro rūmų parko dalį, o už rūmų esantis parkas paliekamas likimo valiai. Taip atsitiko Vidiškių dvare (Ignalinos raj.) (Januškevičius 2010).

Susidariusi padėtis rodo, kad valstybė, privatizuodama kultūros paveldo objektus, turi ir po šio proceso nuolat kontroliuoti, kaip šie objektai saugomi, tvarkomi ir naudojami. Esant pažeidimams – bausti savininkus ir priversti apmokėti padarytus nuostolius ar imtis konkrečių žygių ir perimti iš savininkų šiuos objektus įstatymų numatyta tvarka visuomenės reikmėms, nustatyti jų tvarkymo, naudojimo, valdymo ir pan. modelį.

Šalyje daugybė atvejų, kada parkai buvo privatizuojami dalimis, pavyzdžiui: Lančiūvos, Lentvario, Žagarės dvarų parkai ir pan. *Todėl reikia imtis priemonių Žemės reformos įstatymo (str. 9, 13 ir kt.) pataisų dvaro sodybos su parku vientisumui įteisinti*.

Šiandien didžiąją dalį – apie 70 % – visų senųjų dvarų parkų dar valdo valstybė. Tiesioginiai jų valdytojai yra rajonų, miestelių savivaldybės, seniūnijos, regioninių parkų administracijos, mokslo, mokymo įstaigos ir pan. Nemažonai, bet, kaip tvirtina L. Januškevičius, tenka konstatuoti, kad dauguma šių parkų (apie 65 %) yra gana apleisti ir valstybės saugomi kol kas tik teoriškai. Parko toli gražu nepakanka tik įtraukti į Nekilnojamųjų kultūros vertybių registrą. Jį reikia ne tik saugoti, bet ir atkurti, tvarkyti. Pagal šiandieninę būklę gerai tvarkomi yra vos keliolika valstybės valdomų parkų, tai Palangos botanikos parkas, Biržų, Raudonės ir Vytėnų pilių parkai, Kretingos, Renavo, Rokiškio, Veisiejų, Baisiogalos, Burbiškio (Radviliškio raj.), Rietavo, Užutrakio, Verkių, Markučių ir kiti. Dėl to yra aktuali istorinio parko, sodo ir pan. savininko ar naudotojo, kuris nuolat jį prižiūrėtų, tvarkytų ir tausojamojo naudojimo priemonėmis užtikrintų tvarumą, problema. Šiuo klausimu, straipsnio autoriaus manymu, ne-

atidėliojant turėtų būti priimtas Lietuvos vyriausybės nutarimas.

Šalies dvarų parkų esamos būklės tyrimų rezultatai verčia ieškoti priežasčių, kodėl susidarė tokia nepatenkinama padėtis. Panagrinėkime kai kuriuos pagrindinius šalies įstatymus, ministerijų įsakymus ir įstatymo įgyvendinamuosius teisės aktus, kurie daro įtaką istorinių sodų ir parkų apsaugai ir tvarkymui.

2007 m. birželio 28 d. priimtame Lietuvos Respublikos želdynų įstatyme yra apibrėžtos istorinio želdyno, istorinio želdyno atkūrimo, želdynų apsaugos sąvokos, nustatyti bendrieji želdynų apsaugos ir tvarkymo principai: „želdynus ir želdinius būtina išsaugoti kaip estetiškai, ekologiškai, istoriškai ir kultūrai svarbius kraštovaizdžio elementus“, turi būti „išlaikomas istorinių želdynų ir juose arba greta jų esančių pastatų ansamblių ar kompleksų ir jų tarpusavio funkcijų vientisumas“ ir pan. Tai seniai laukti ir labai reikalingi teiginiai, kurie, straipsnio autoriaus manymu, atliks svarbų vaidmenį saugant istorinius želdynus. Želdynų įstatymo VII skyriuje „Kultūrinės paskirties želdynai ir valstybinės reikšmės parkai“ yra nustatyti skyriaus pavadinime įvardintų želdynų apsaugos ir tvarkymo bendrieji reikalavimai. *Tačiau, kaip buvo pažymėta LR Valstybinės kultūros paveldo komisijos 2010 m. lapkričio 26 d. sprendime Nr. S-9 (163), jų įgyvendinimą nustatantys teisės aktai iki šiol neparengti*.

2010 m. rugpjūčio 25 d. nutarimu Nr. 1239 Lietuvos Respublikos Vyriausybė patvirtino labai reikšmingus istorinius želdynus liečiančius dokumentus: „Valstybinės reikšmės parkų nuostatus“ ir „Valstybinės reikšmės parkų sąrašą“. *Šių dokumentų analizė leidžia teigti, kad jų kokybė kelia ir kai kurių abejonių*. Pagal „Nuostatus“ istoriniais parkais galima laikyti parkus, kurie atitinka tik du kriterijus: pirmasis – XVIII–XX a. įkurti arba rekonstruoti pagal E. Andre, L. Gucevičiaus, M. Knakfuso, G. F. Kuphaldto, K. Podčašinskio, A. Gaulios, R. ir A. Kiškių, T. Šešelgienės, A. Tauro, L. Čibiro parengtus projektus; antrasis – medžių ir krūmų (tarp jų introdukuotų) rūšių, porūšių, varietetų ar formų skaičius yra ne mažesnis kaip 20. Argi šie du „Nuostatuose“ išvardinti kriterijai atskleidžia visus istorinio parko atrinkimo kriterijus? Šio straipsnio autoriaus manymu, taip nėra. *Istorinių želdynų, tarp jų parkų, vertinimas turi būti tiesiogiai susijęs su laikotarpio kultūriniu tapatumu, su poreikiu išsaugoti šį istorinį kultūros paveldo objektą. Istorinio parko atrankos vertinimo procesas turėtų prasidėti nuo parko amžiaus cenzo ir autentiškumo požymių patikros, nuo meninių parko kraštovaizdžio savybių ir jų vertingumo nustatymo, jo planinės erdvinės struktūros bei kompozicijos, istorinio meninio stiliaus pagrindinių požymių išryškavimo ir įvertinimo, želdynų ir jų asortimento, komponavimo*

principų atskleidimo bei įvertinimo, mažųjų architektūros ir taikomosios dekoratyvinės dailės objektų įvertinimo ir t. t. Kaip matyti, tai sudėtingas parko atrankos vertinimo procesas, kuris negali apsiriboti tik dviem vertinimo kriterijais. Lygiai taip pat abejonių kelia ir LR Vyriausybės patvirtintas „Valstybinės reikšmės parkų sąrašas“, kuriame įrašyti tik 32 parkai. Į šį „sąrašą“ nepateko tokie vertingi parkai kaip Biržų pilies, Abromiškių, Taujėnų, Raguvėlės, Markučių, Plinkšių, Veisiejų, Jašiūnų ir kt.

Nežiūrint į šiuos Vyriausybės nutarimo trūkumus, jis turi ir didelę reikšmę. „Valstybinės reikšmės parkų nuostatai“ nustato ypatingą istorinę, architektūrinę, kultūrinę, mokslinę, estetinę, ekologinę ir dendrologinę vertę turinčių parkų valstybinėje žemėje ir ne tik jų atrankos kriterijus, bet ir jų apsaugą, tvarkymą, veiklą juose, jų lankymą ir kontrolę.

Siekiant skatinti šalyje istorinių parkų apsaugos, tvarkymo ir jų autentiškumo atkūrimo procesą reikia inicijuoti LR Vyriausybės 2010-08-25 nutarimu Nr. 1239 patvirtintų „Valstybinės reikšmės parkų nuostatų“ tobulinimą bei „Valstybinės reikšmės parkų sąrašo“ papildymą. Be to, šio straipsnio autoriaus manymu, reikėtų parengti Lietuvos istorinių parkų ir sodų sąvadą, į kurį būtina įtraukti ne tik valstybinės reikšmės, bet ir kitų lygmenų (regioninius, vietinius) reikšmingiausių ir vertingiausių Lietuvos istorinius parkus bei sodus. Šiame sąvade būtų tikslinga pateikti istorinių parkų ir sodų apsaugos, fizinės ir meninės būklės įvertinimą, nurodyti, kurie parkai pirmiausia tvarkytini ir pan. Tai padėtų teisinėmis ir organizacinėmis priemonėmis tobulinti parkų bei sodų apsaugos atkūrimo ir finansavimo veiklos koordinavimą. Siekiant sėkmingai įvykdyti šį procesą būtina parengti ir patvirtinti istorinių želdynų vertingųjų savybių tyrimo bei jų apsaugos ir tvarkymo metodikas.

Nors pastaraisiais metais savivaldybių bei jų įmonių lėšomis geriau vykdoma miestų bei gyvenviečių želdynų ir želdinių nuolatinė priežiūra, tačiau esama daug trūkumų saugant, tvarkant ir atkuriant istorinius želdynus. Analizuojant pastaraisiais metais parengtų savivaldybių bendruosius planus tenka konstatuoti, kad juose stokojama būtent istorinių želdynų esamos būklės analizės ir jų apsaugos bei atkūrimo sprendinių. Todėl, kaip tvirtina žinomas šalies paveldosaugininkas P. Gražulis: „savivaldybės tokiu būdu jau iš anksto suplanavo artimiausią dešimtmetį netvarkyti istorinių želdynų, nes Želdynų įstatymo nustatyta, kad želdynų apsaugos ir tvarkymo finansavimas pirmiausia yra planuojamas vadovaujantis savivaldybės teritorijos ar jos dalių bendraisiais planais“, o jose istorinių želdynų nėra (Gražulis 2010).

Istoriniams parkams ir sodams apsaugoti, tvarkyti ir atkurti reikalinga finansinė parama. Tačiau valstybė nepakankamai skiria tikslinių lėšų istoriniams parkams, sodams bei dvarų sodybų ir pilių ansambliams kompleksiskai tvarkyti. Pritaikant dvarų sodybas turizmui istorinis parkas taip pat netampa prioritetu. Nėra privačių istorinių parkų ar sodų praktinės apsaugos sistemos: priežiūros, tvarkymo ir atkūrimo skatinimo svertų, apimančių ir finansavimą, neparengti praktiški priežiūros, kompleksinio tvarkymo bei finansinės paramos teisės aktai (LR VKPK sprendimas 2010). *Todėl tam, kad šių klausimų sprendimas pajudėtų į priekį, LR Vyriausybė turi numatyti istorinių parkų ir sodų mokslinių tyrimų ir valstybinės reikšmės parkų priežiūros bei tvarkymo darbų (atstatymo, pertvarkymo ir atnaujinimo) kasmetinį finansavimą.*

Atlikta istorinių želdynų analizė liudija, kad sėkmingesniai finansinių išteklių iš LR vyriausybinių fondų bei Europos Sąjungos paramos lėšų įsisavinimui reikia dabar žymiai geriau pasiruošti. Istoriniai šalies parkai ir sodai beveik neturi planavimo dokumentų bei konkrečių techninių projektų. *Todėl vienas iš svarbiausių uždavinių – įvairių lygmenų istorinių parkų, sodų tvarkymo ir apsaugos specialiųjų planų rengimo suintensyvėjimas. Būtų tikslinga įstatymiškai numatyti įvairių lygmenų kraštovaizdžio tvarkymo specialiuosius planus integruoti į bendrųjų planų sistemą kaip privalomas bendrųjų (generalinių) planų dalis* (Bezaras 2010).

Būtina parengti šalies istorinių želdynų apsaugos ir nacionalinio lygmens kraštovaizdžio tvarkymo specialųjį planą, kuris turėtų būti apsvarstytas su profesine visuomene ir specialistais. Reikia pradėti rengti ir kraštovaizdžio architektūros įstatymą.

Apibendrinant galima konstatuoti, kad istorinių želdynų tvarkymo ir apsaugos procese turėtų būti žymiai aktyvesnis LR kultūros ministerijos vaidmuo, nes pagal 2004 m. rugsėjo 28 d. LR nekilnojamojo kultūros vertybių apsaugos įstatymą Nr. IX-2452 „nekilnojamojo kultūros paveldo apsaugos valstybinę administravimą organizuoja ir už jį atsako kultūros ministras. Kultūros ministras įgalioja ministerijos padalinius ir prie ministerijos įsteigtas institucijas atlikti apsaugos funkcijas. Valstybinių institucijų ir kūrybinių sąjungų (tarp jų Lietuvos kraštovaizdžio sąjungos ir pan.) bei visuomeninių organizacijų bendradarbiavimas rengiant teisės aktus ir planavimo dokumentus, istorinių želdynų apsaugos ir tvarkymo klausimais turėtų būti aktyvesnis“.

Tačiau kol mes dar sprendžiame ir bandome pasiekti geresnių rezultatų istorinių želdynų tvarkymo procese, Pasaulis nužengė toliau. Jungtinių Tautų švietimo, mokslo ir kultūros organizacija (UNESCO)

svarsto naują tarptautinį dokumentą „Rekomendacija dėl istorinio urbanistinio kraštovaizdžio išsaugojimo“, kuris turėtų būti priimtas dar šiais metais UNESCO Generalinės konferencijos 36-toje sesijoje. Šiame dokumente istorinis miesto kraštovaizdis yra miesto teritorija, suprantama kaip istoriškai susiklosčiusios kultūrinės ir gamtinės vertybės, peržengiančios „istorinio centro“ ar „ansamblio“ sąvoką ir apimančios platesnį miesto kontekstą ir generalinę jo aplinką. Istorinio miesto kraštovaizdžio metodas paremtas prielaida, kad protingas didesnės miesto teritorijos planavimas prasideda būtent nuo didesnio masto istorinio miesto kraštovaizdžio raidos supratimo. Tai padės išsaugoti istorinio kraštovaizdžio tapatumą ir jo paveldo vertybes. Tad šalies visuomenės, valstybinių ir profesinių institucijų laukia nauji iššūkiai, kuriems jau šiandien reikia ruoštis.

Istorinių parkų atkūrimo proceso kai kurie aspektai

Lietuvos Respublikos valstybinė kultūros paveldo komisija (LR VKPK) 2010 m. lapkričio 26 d. apsvarstė esamą Lietuvos istorinių parkų ir sodų būklę ir konstatavo, kad „istoriniai želdynai dažniausiai nėra tinkamai prižiūrimi, nevykdomi fundamentiniai tyrimai ir atkūrimo, restauravimo darbai. Lietuvoje 1990–2010 metais neatkurtas nei vienas istorinis želdynas, tačiau esama restauruojamų atkuriant sunaikintas parkų dalis“ (VKPK sprendimas 2010).

Šiandien istorinių sodų ir parkų atkūrimui, jų stiliaus autentiškumo ir jų savitumo išsaugojimui Europos Sąjungoje skiriamas didelis dėmesys. Šalis stengiasi atkurti bent po kelis skirtingo stiliaus parkus su būdingais bruožais. Tai puikiai matyti apsilankius Vienoje, Amsterdame, Hamburge, Londone, Romoje, Rygoje, Bauskėje ir kitur.

Istorinių parkų atkūrimo praktikos ir specialiosios literatūros analizė rodo, kad šis atkūrimo veiksmas yra labai sudėtingas ir reikalaujantis specialaus profesinio pasiruošimo. „Atkuriant istorinį sodą ar parką, svarbiausia išsaugoti ir atkurti šio objekto stiliaus autentiškumą, išryškinant būdingą šiam stiliui bruožų sąkaupą: planinius erdvinius ir kompozicinius ypatumus, želdinių asortimentą ir komponavimo principus, mažosios architektūros objektų vieningą autentišką stilių, išlaikyti parko visumos vieningumą ir labai svarbu išsaugoti jo dvasingumą (*genius loci*)“ (Jakovlevas-Mateckis 2009). Žinomas šalies menotyrininkas V. Petrušonis siūlo vertinant parko kompleksą skirti ypač didelį dėmesį kultūriniam jo kontekstui (2010).

Autoriaus atlikta *trumpa Lietuvos istorinių sodų ir parkų meno stilių raidos ir jų atkūrimo teisinės bazės*

būklės analizė leidžia teigti, kad atkūrimo procesas vyksta nepatenkinamai. Šalyje turime vos kelis teisingai atkurtus ar atkuriamus parkus, tai istorizmo stiliaus Palangos bei Užutrakio parkai ir modernizmo stiliaus Kauno Karo muziejaus sodas ir kt. Tačiau dauguma puikių mūsų šalies klasicizmo, romantizmo, istorizmo stiliaus parkų dabar jau yra beveik praradę šiems stiliams būdingų bruožų visumą ir pavirto eiliniaisiais želdynais.

Todėl, kai Vilniaus miesto savivaldybė 2005 m. užsibrėžė tikslą atkurti Senamiesčio branduolyje esantį gerai išsilaikiusį istorinį modernio stiliaus Sereikiškių parką, kraštovaizdžio architektų visuomenė ir vilniečiai tam entuziastingai pritarė. 2006 m. buvo parengti projektiniai parko atkūrimo koncepcijos pasiūlymai (archit. G. Miknevičienė). Šie pasiūlymai buvo apsvarstyti, gerai įvertinti ir patvirtinti visose miesto savivaldybės institucijose. Vėliau 2007 m. techninio projekto užduočiai parengti SJ „Vilniaus planas“ sudarė specialistų komisiją, į kurią buvo pakviestas ir šio straipsnio autorius. Specialistų komisija kartu su projekto autoriais parengė užduotį, suformulavo projekto tikslą – atkurti pirmąjį viešąjį ir vieną iš vertingiausių Lietuvoje modernio stiliaus parkų – Sereikiškių parką Vilniuje (autorius dail. A. Strauss, parkas įkurtas 1886–1888 m.) – ir numatė pagrindinius projektinius uždavinius. Tai turėjo būti ramaus poilsio parkas. Paskui jau naujas autorių kolektyvas (proj. vadovė arch. J. Večerskytė-Šimeliūnė) pradėjo rengti techninį parko projektą.

2009 m. techninis projektas buvo baigtas. Naujo projekto sprendiniai kraštovaizdžio architektūros specialistus tiesiog apstulbino. Projekto autoriai nepagrįstai perkvalifikavo parko istorinį meninį stilių, vietoj modernio stiliaus įvardydami jį istorizmo stiliumi, turinčiu baroko bruožų. Tai didelė neprofesionalumo klaida, nes Strausso įgyvendintame projekte nėra istorizmui būdingų kelių praeities stilių ar interpretavimo samplaiškos (eklektikos), o juo labiau baroko bruožų. Projekte neleistinai interpretuojamas A. Strausso parko suplanavimas, keičiama pagrindinė parko ašies kryptis, aikštės forma, panaikinama trumpoji „dengta“ alėja (*covered alley*), kuri dažnai būdavo įrengiama modernio stiliaus parkuose ir pan. Projekte pateikti mažieji kraštovaizdžio architektūros statiniai ir įrenginiai tarpusavyje nėra stilistiškai susieti, nesudaro visumos, nieko bendro neturi su modernio stiliumi.

Tačiau didžiausia Sereikiškių parko atkūrimo projekto klaida yra pagrindinių šio istorinio parko funkcijų keitimas. Pagal Strausso idėją, o ir pagal 2006–2007 m. patvirtintus projektinius pasiūlymus bei techninio projekto rengimo užduotį tai turėjo būti ramaus poilsio parkas. Tačiau jau pradėtas įgyvendinti techninis projektas numato radikaliai pakeisti jo paskirtį ir istorinį

parką paversti daugiafunkciu. Vėl siūloma, kaip buvo sovietiniais metais, užgriozdinti jį aikštelėmis, įrenginiais ir statiniais. Ydingos „kultūros ir poilsio“ parko idėjos buvo atsisakyta jau pirmaisiais nepriklausomybės metais, bet šiandien vėl primygtinai siūloma pastatyti oranžeriją – restoraną su atvira aikštele, arbatinę – kavinę prie įėjimo į parką, šachmatų aikštelės statinį su ledaine-kavine, dvi vaikų žaidimo aikštelės, didelę paauglių žaidimo (riedučių ir riedlenčių) aikštelę, karuselę, petankės žaidimo aikštelę, muzikos paviljoną, žaidimų pievą, Vilnios pakrantėje prie pasivaikščiojimo tako nutiesti dar ir 2,5 m pločio, 550 m ilgio dviračių taką ir pan. Čia pramogaus ir ilsės didelis skaičius lankytojų, nes aplinkui nėra tokio pobūdžio parkų. Sereikiškių parko plotas yra labai mažas, tik 9 ha (palyginkime – Vingio parkas užima apie 260 ha). Pagal metodines parkų projektavimo rekomendacijas tokie daugiafunkčiai parkai projektuojami ne mažesniame kaip 50–60 ha plote. Todėl tokioje mažoje parko teritorijoje sutalpinti tiek daug statinių, įrenginių, aikštelių ir pan. yra ne tik neracionalu, bet ir parkui pražūtinga.

Tačiau svarbiausia, kad projekto autoriai (SĮ „Vilniaus planas“) nesiskaitė ir su Sereikiškių parko, kaip istorinio želdyno, statusu ir pažeidė LR kultūros paminklo UIP Vilniaus senamiesčio apsaugos reglamento reikalavimus. Visi šie ir kiti Sereikiškių parko restauravimo ir atkūrimo neigiami aspektai buvo autoriaus išsakyti kelis kartus Vilniaus miesto savivaldybės vadovams, miesto merams J. Imbrasui ir V. Navickui, LR aplinkos ir kultūros ministerijų atsakingiems vadovams ir pan.

Apie pavojų Sereikiškių parkui skelbė Lietuvos kraštovaizdžio architektų sąjunga, buvo rašomos peticijos, šių eilučių autorius rašė straipsnius į mokslo ir profesinius žurnalus, bet visi liko neišgirsti (Jakovlevas-Mateckis 2008, 2009, 2010).

2010 m. pavasarį prasidėjo Sereikiškių parko drama, skubos tvarka parke buvo iškirsta trumpoji alėja, medžių grupės, griuvo sveikutėliai medžiai: liepos, klevai, uosiai ir pan. Parke iškirsta daugiau kaip 200 medžių. Buvo ruošiami laisvi plotai naujiems parko statiniams ir įrenginiams. Parko restauravimo ir atkūrimo bendra kaina buvo didelė, net 18 mln. Lt (Europos Sąjungos struktūrinių fondų – 14 mln. Lt, Vilniaus savivaldybės – 2 mln. Lt, rėmėjų – 2 mln. Lt). Tačiau išaiškėjus, kad Europos Sąjunga lešų šiam tikslui dar nėra skyrusi, darbai sustojo, rėmėjų neliko. Todėl šiandien kyla klausimas, kam ir kodėl reikėjo šitaip skubėti? (4 pav.).

2010 m. vasarą atrodė, kad kova už jo išlikimą jau pralaimėta, tačiau išaiškėjo, kad kraštovaizdžio architektų, gamtos mylėtojų ir miesto bendruomenės



4 pav. 2010 m. pavasarį prasidėjusios Vilniaus Sereikiškių modernio stiliaus parko naikinimo dramos epizodas. Ruošiamos naujos erdvės pramogų aikštelėms, atrakcionams ir pan.

Fig. 4. An episode of the destruction drama of the modern-style Sereikiškių park in Vilnius, which commenced in spring of 2010. New spaces are prepared for entertainment, amusement and other sites

pastangos išsaugoti Sereikiškių parką nenuėjo veltui. 2010 m. rugpjūčio 25 d. Lietuvos Respublikos Vyriausybė priėmė nutarimą Nr. 1239 „Dėl valstybinės reikšmės parkų nuostatų ir valstybinės reikšmės parkų sąrašo patvirtinimo“. Į šį valstybinės reikšmės parkų sąrašą, kurį sudaro 32 parkai, įrašytas ir Vilniaus Sereikiškių parkas.

LR Vyriausybės patvirtintuose „Valstybinės reikšmės parkų nuostatuose“ aiškiai nurodyta, kad „parkuose skatinama veikla, puoselėjanti, išryškinanti ir propaguojanti istorines, architektūrines, kultūrines, mokslines, estetine, ekologines, dendrologines vertes, nepažeidžiant Parko būklės gali būti vykdomi moksliniai tyrimai, mokymas, atskirų gamtos ir kultūros objektų Parke stebėseną, švietėjiška ir kultūrinė veikla (koncertai, parodos) ir pažintinė rekreacija.“

Nuostatuose akcentuojama, kad valstybinės reikšmės „parkuose draudžiama: keisti ir žaloti Parkų kompoziciją, jų erdvinę-planinę struktūrą (reljefą, vandens telkinius, takų tinklą), mažinti istorinę, architektūrinę, kultūrinę, estetinę, ekologinę vertę, naikinti ar žaloti parko želdinius, mažuosius kraštovaizdžio architektūros ir inžinerinius statinius, gamtos ir kultūros paveldo objektus“.

Nuostatuose pažymėta, kad valstybinės reikšmės parkų apsaugą ir tvarkymą organizuoja parkų valdytojai. Sereikiškių parko valdytoja yra Vilniaus miesto savivaldybė, kuri patvirtino techninį parko projektą ir išdavė statybos leidimą barbariškam šio parko naikinimui. *Dabartiniu metu, susidarius tokiai situacijai, naujoji Vilniaus miesto savivaldybės vadovybė turi imtis skubių priemonių savo pirmtakų klaidoms ištaisyti. Reikia koreguoti techninį projektą ir atkurti pirmąjį vie-*

šąjį moderno stiliaus, valstybinės reikšmės Sereikiškių parką, vadovaujantis LR Vyriausybės patvirtintomis valstybinės reikšmės parkų nuostatomis.

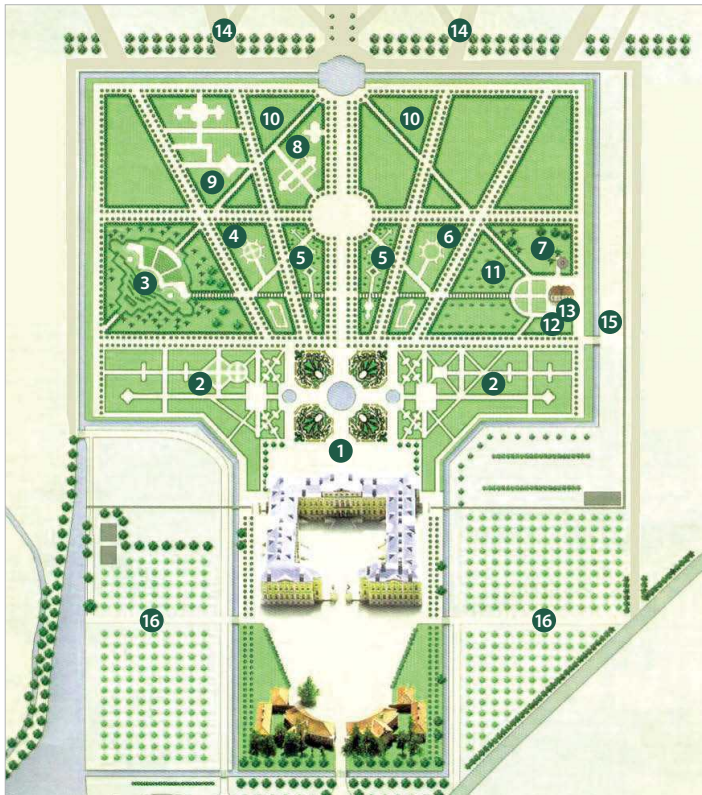
Autoriaus nuomone, Vilniui reikalingas pramogų ir poilsio parkas, tačiau ne istorinio, valstybinės reikšmės Sereikiškių parko vietoje. Tinkamiausia tokio pobūdžio vieta Antakalnio gale, prie Neries kairiojo kranto esančiame miške (Lizdeikos g.).

Atsižvelgiant į tai, kad Lietuvoje šiuo metu yra 32 valstybinės reikšmės parkai, kurių būklė daugeliu atvejų, kaip nurodo LR valstybinė Kultūros paveldo komisija ir kaip matyti iš autoriaus pastebėjimų, yra ne per geriausia, šio straipsnio autoriaus nuomone, LR kultūros ir aplinkos ministerijos turėtų sudaryti parkų fizinės ir meninės būklės įvertinimo, saugojimo ir tvarkymo perspektyvinius bei kasmetinius planus.

Valstybinės reikšmės parkai yra reikšminga šalies kultūros vertybė, todėl savivaldybės, kurių teritorijoje yra parkų, turėtų periodiškai (ne rečiau kaip kartą per metus) spaudoje, interneto svetainėse informuoti visuomenę apie parkų būklę ir atliekamus bei numatomus atlikti tvarkymo darbus. Toks administracijos, specialistų ir visuomenės bendradarbiavimas, straipsnio autoriaus nuomone, duotų gerų rezultatų.

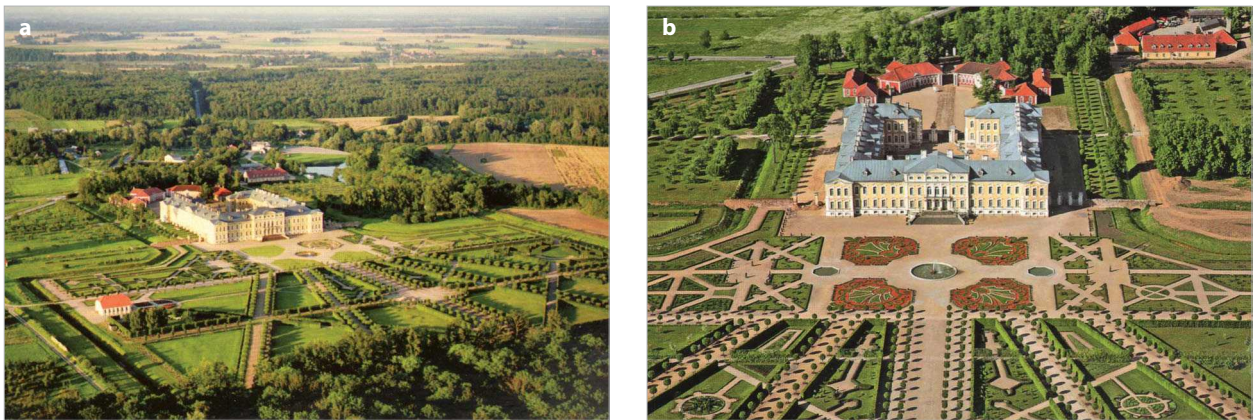
Istorinių sodų, parkų atkūrimo procesas, kuris galėtų tapti mums geras pavyzdys, sėkmingai vykdomas kaimyninėje Latvijoje. Netoli Lietuvos sienos prie Bauskės miestelio vykdomi didžiuliai restauravimo

darbai atkuriant baroko stiliaus Rundalės rūmus ir parką. Rundalės ansamblis jau XVIII a. buvo vadinamas „Baltijos Versaliu“. Rūmų ir parko ansamblis buvo Kuršo kunigaikščio, Rusijos imperatorės Anos Joanovnos favorito Johanno von Bührenno rezidencija. Parko ir rūmų projekto (1735–1736 m.) autorius, Rusijos imperatoriaus rūmų architektas Francesco Bartolomeo Rastrelli. Parkas ir rūmai buvo statomi vienu kartu 1736–1740 m. Parkas susideda iš trijų dalių: reprezentacinio sodo-parterio, parko ir medžioklės miško parko. Parko plotas apie 10 ha, jo suplanavimas geometrinis, simetriškas. Šį parką dažnai vadindavo „prancūziškuoju parku.“ Prieš rūmus įrengta paradinė aikštė su įvažiavu ir arklidėmis. Už rūmų, parko pusėje, įrengtas reprezentacinis sodas su kiliminiu parteriu, trimis fontanais ir rožynais. Už jų tęsiasi parkas, kurio planinę erdvinę struktūrą formuoja penkių spindulinių alėjų vėduoklinė kompozicija, primenanti Versalio parką. Šios alėjos kerta ne tik parką, bet ir už jo esantį medžioklės mišką, kurio plotas dabartiniu metu siekia 32 ha, ankstesnis buvo žymiai didesnis. Parko alėjos tarpusavyje sujungtos skersiniais takais. Alėjų ir takų pakraščiai buvo apsodinti karpomomis gyvatvorėmis ir gyvasienėmis, kurios sudarė uždarus sodelius, vadinamus bosketais. Bosketuose buvo įrengtas žalioji amfiteatras, labirintas, arbatos paviljonas, iškylos pievelė ir pan. Rūmai su reprezentaciniu sodu-parteriu ir parkas apjuosti vandens kanalu (5, 6 pav.).



5 pav. Rundalės rūmų baroko stiliaus parko plano schema (autorius archit. F. B. Rastrelli, 1735–1736 m., parko atkūrimo projektas Sankt Peterburgo „Giproteatr“ 1975–1978 m.): 1 – rūmai ir reprezentacinio sodo ornamentinis parteris; 2 – rožynas; 3 – žalioji amfiteatras; 4 – Olandijos bosketas; 5 – alyvų sodas; 6 – mėlynasis bosketas; 7 – iškylos pieva su paviljonu; 8 – paviljonas „Po auksine vaza“; 9 – memorialinis bosketas; 10 – žydinčių medžių bosketas; 11 – dekoratyvinių vaismedžių sodas; 12 – bijūnų kolekcija; 13 – sodininko namas; 14 – medžioklės miškas; 15 – vandens kanalas; 16 – vaismedžių sodas

Fig. 5. The blueprint of the baroque-style park at Rundalė Palace (author architect F. B. Rastrelli, 1735–1736, the reconstruction plan by Giproteatr, Sankt Petersburg, 1975–1978): 1 – the Palace and the ornamental parterre of the representative garden; 2 – rose garden; 3 – the green amphitheatre; 4 – the Dutch bosket; 5 – olive-tree garden; 6 – the Blue Bosket; 7 – the Picnic Meadow with a pavilion; 8 – the pavilion Under the Golden Vase; 9 – the memorial bosket; 10 – the bosket of blooming trees; 11 – the garden of decorative fruit-trees; 12 – collection of peonies; 13 – a gardener’s house; 14 – the hunting forest; 15 – water channel; 16 – the fruit-tree garden



6 pav. Atkurto barokinio Rundalės rūmų parko vaizdai (nuotr. V. Leijere, I. Lancmanis): a – bendras parko vaizdas; b – rūmų parko reprezentacinis sodas-parteris

Fig. 6. Images of the restored baroque-style park at Rundāle Palace (photos by V. Leijere, I. Lancmanis): a – the general view of the park; b – parterre of the representative garden of the Palace

Vanduo į kanalą buvo paduodamas iš užtvenkto upelio tvenkinio. Kanalas buvo reikalingas geresnei parko augalų vegetacijai užtikrinti ir jiems prižiūrėti. Pagal rezidencijos sodininko Christopher Weyland ataskaitas, rengtas 1736–1739 m. laikotarpiu, sužinome, kad parke buvo pasodinta: 328 185 liepos, 5005 kaštonai ir 1885 ąžuolai. Reprezentaciniame rūmų sode-parteryje buvo įrengti ornamentiniai gėlynai ir rožynai, kuriuose augo prancūziškos, Damasko, įvairiaspalvės rožės ir pan. Prie parko buvo įrengti keli vaismedžių sodai, kuriuose buvo pasodinta obelių, persikų, slyvų ir vyšnių medžių.

Parko kūrimo darbe dalyvavo keli tūkstančiai darbininkų. Yra žinoma, pavyzdžiui, kad 1736–1737 m. čia dirbo daug kareivių, jų skaičius svyravo nuo 670 iki 3819, 1738 m. dirbo 745 valstiečiai ir dar 1155 valstiečiai kasė kanalą. Įdomu pažymėti, kad ir rūmų bei parko ansamblio autorius architektas F. B. Rastrelli, formuojant parką, dažnai atvykdavo iš Sankt Peterburgo ir gyvendavo darbininkų stovykloje.

XIX a. laikotarpiu parkas, nežiūrint karų, šeiminkų kaitos, išsaugojo pagrindinius barokinio parko bruožus. Tik valdant grafui Valerijonui Zubovui XIX a. pradžioje buvo atlikti neįžymūs keitimai – parterio šone vietoj gėlyno pasodintos eglės ir piramidinės tuopos, o grafo Petro Šuvalovo nurodymu 1860 m. šalia rūmų buvo prisodinta kaštonų. Bet tai buvo nežymios parko korektūros. Po Pirmojo pasaulinio karo ir Žemės reformos, įvykdytos Latvijoje 1920 m., parkas neteko turtinųjų valdytojų ir toliau jau buvo beveik neprižiūrimas. Nekarpomos medžių alėjos, gyvasienės gyvatvorės pavirto miško medžiais ir krūmais. Tik 1972 m. įsteigus Rundalės rūmų muziejų ir pradėjus rūmų restauravimą kilo idėja atkurti barokinį parką. Šiam tikslui įgyven-

dinti 1974 m. Latvijos mokslų akademijos Botanikos instituto specialistai atliko parko želdinių esamos būklės analizę. Analizės rezultatai parodė, kad senieji parko medžiai sunykę, blogos būklės, parkas priaugęs savaiminių medžių ir krūmų. Todėl siekiant atkurti pirminę parko išvaizdą, buvo rekomenduota juos pašalinti ir sodinti naujus medžius ir krūmus, kurių asortimentas būtų toks pats kaip XVIII a. čia augusių augalų asortimentas. 1975–1976 m. Leningrado (dab. Sankt Peterburgo) projektavimo institutas „Giproteatr“ parengė barokinio parko atkūrimo projektą. 1975 m. parke ir rūmų reprezentaciniame sode buvo pradėti kirsti medžiai, krūmai, raunami jų kelmiai. Šis moraliskai sunkus, bet būtinais reikalingas darbas, norint atkurti XVIII a. barokinį parką, buvo baigtas 1978 m. Paskui karpomos parko alėjos, bosketai, pergolės, gyvatvorės ir pan. nuosekliai buvo užsodinamos medžiais, krūmais, buvo įrengiamos alėjų ir takų dangos ir pan. Medžių bei krūmų asortimentas parko atkūrimo laikotarpiu tam tikrais atvejais buvo iš dalies koreguojamas, siekiant panaudoti ilgaamžiškesnius, atsparesnius šalčiams, mechaniniam karpymui ir ligoms augalus, kurie geriausiai gali perteikti baroko laikotarpio augalų karpymo (topiarų) meno charakterį. Taip, pavyzdžiui, parke veisiamoms gyvasienėms vietoj anksčiau čia auginamų liepų (*Tilia cordata Mill.*) pradėti sodinti paprastieji skroblai (*Carpinus betulus L.*). Paprastieji skroblai plačiai naudojami šiandien ir Vakarų Europos barokiniuose parkuose. Tačiau, kiek tai buvo galima atkuriamame parke siekiama sodinti XVIII a. populiarius augalus, o kad parko lankytojai geriau orientuotųsi, kurios augalų rūšys yra senosios, o kurios naujosios, parke augalai ženklinami, nurodant augalo pavadinimą, datą ir kilmę. Taip parko admini-

stracija atlieka ir vieną iš savo funkcijų – šviesti lankytojus ir skatinti juos domėtis kraštovaizdžio architektūros klausimais, kurie nėra plačiai žinomi visuomenei (Lancmane 2009).

Rundalės parko atkūrimo darbai suaktyvėjo atkūrus Latvijos nepriklausomybę. Buvo atkurtas prieš rūmus buvęs reprezentacinis sodas-parteris, rožynai, užbaigti formuoti parke bosketai, pergolės, tvarkomas už parko esantis medžioklės miško parkas. Kadangi parke neišliko kadaise jį puošusių mažųjų statinių bei mažosios architektūros objektų ir nepavyko atrasti jų brėžinių, jie buvo atkurti pagal Europos barokiniuose parkuose esančius analogus. Atkuriant Rundalės parką ne viskas iš karto pavyko, tačiau nuosekliai taisomos klaidos ir tobulinamas barokinis parko įvaizdis (Lancmane 2009) (7 pav.).

Parkui atkurti ir išlaikyti valstybė kasmet skiria finansavimą. Finansinę paramą skiria ir šalies verslo įmonės. Pavyzdžiui, rožynų įrengimą finansavo

„Latvijas Mobilais Telefons“ įmonė. Būtų tikslinga, kad ir mūsų verslo įmonės pasektų kaimynų pavyzdžiu ir finansiškai paremtų istorinių parkų restauravimą ir atkūrimą.

Rundalės rūmų parko atkūrimo patirtis, teigiami ir neigiami proceso aspektai galėtų itin pasitarnauti atkuriant Vilniuje Sapiegų rezidencijos baroko stiliaus parką bei Valdovų rūmų renesansinį sodą. Šie atkurti istoriniai želdynai kartu su rūmais sudarytų stilistinę vienovę ir dar geriau atskleistų aukštą mūsų šalies sostinės senosios kultūros vertybių lygį.

Išvados

1. Lietuvoje turime visų istorinių laikotarpių kraštovaizdžio architektūros stilių parkų, kurie yra neįkainojama šalies kultūros paveldo vertybė. Todėl visuomenės ir valstybės pagrindinis tikslas yra išsaugoti šį kultūrinį palikimą, jo istorinį ir kultūrinį reikšmingumą ir atkuriant išlaikyti šio kultūrinio



7 pav. Rundalės rūmų barokinio parko fragmentai (autorius nuotr.): a – rūmų parko reprezentacinio sodo-parterio fragmentas; b – ornamentinis karpytų gyvatvorių parteris; c – pagrindinė parko alėja, apsodinta karpomomis liepomis, ir aukšta bosketo gyvasienė; d – paviljonas ir pergolė tako sankirtoje, apsodinti amūriniais vynmedžiais

Fig. 7. Fragments of the baroque-style park at Rundāle Palace (photos by the author): a – a fragment of the parterre of the representative garden of the Palace; b – the ornamental parterre of trimmed hedges; c – the main avenue of the park lined with trimmed linden trees and high living wall of the bosket; d – a pavilion with a pergola in the cross-section of the path, both planted with the Amur grape

palikimo meninio stiliaus tapatumą, autentiškumą, būdingų bruožų sankaupą ir konkretaus istorinio laikotarpio dvasią (*genus loci*).

2. Siekiant išjudinti šalyje istorinių parkų apsaugos, tvarkymo ir jų autentiškumo atkūrimo procesą reikia prašyti LR kultūros ministerijos parengti Lietuvos istorinių parkų bei sodų sąvadą, į kurį būtina įtraukti visų lygmenų (valstybinės, regioninės ir vietinės reikšmės) reikšmingiausių ir vertingiausių šalies istorinius parkus ir sodus. Siekiant sėkmingai įvykdyti šį procesą, būtina parengti ir patvirtinti istorinių parkų bei sodų fizinės ir meninės būklės įvertinimo, apsaugos ir tvarkymo metodiką.
3. Prašyti LR kultūros ministerijos parengti istorinių parkų ir sodų mokslinių tyrimų darbų ir valstybinės reikšmės parkų priežiūros, tvarkymo bei projektavimo darbų (atstatymo, pertvarkymo ir atnaujinimo) perspektyvinius ir metinius planus ir siekti, kad LR vyriausybė nustatytų kasmetinį šių darbų finansavimą. Būtina siekti, kad iki 2020 m. Lietuvoje būtų atkurta bent po vieną kiekvieno istorinio meninio stiliaus (renesanso, baroko, klasicizmo, romantizmo, istorizmo ir moderno) parką ar po kelis tokius parkus.
4. Atsižvelgiant į tai, kad Vilniaus Sereikiškių parkas 2010 m. rugpjūčio 25 d. LR Vyriausybės nutarimu Nr. 1239 įtrauktas į Valstybinės reikšmės parkų sąrašą, prašyti LR kultūros ministerijos, kad įpareigotų Vilniaus miesto savivaldybę, kaip parko valdytoją, nutraukti parke vykdomus darbus, nes dabartinio parko techninio projekto sprendinių tikslai ir uždaviniai neatitinka naujai patvirtintų „Valstybinės reikšmės parko nuostatų“, ir pakoreguoti techninį projektą.
5. Prašyti LR aplinkos ministerijos:
 - Saugomų teritorijų ir Teritorijų planavimo įstatymų naujai rengiamose redakcijose įtraukti skyrių apie istorinių želdynų esamos būklės analizę, apsaugos ir tvarkymo sprendinius;
 - numatyti istorinių želdynų specialiuosius planus integruoti į bendrųjų planų sistemą kaip privalomas bendrųjų (generalinių) planų dalis;
 - paspartinti želdynų įstatymo VII skyriaus „Kultūrinės paskirties želdynai ir valstybinės reikšmės parkai“ pavadinime įvardintų želdynų apsaugos ir tvarkymo bendrųjų reikalavimų įgyvendinimą nustatančių teisės aktų parengimą.

Literatūra

- Adomonis, J. 1994. *Nuo taško iki sintezės*. Vilnius: VDA I-kl. 175 p.
- Bezarus, V. 2010. Kraštovaizdžio apsaugos ir formavimo politika: teisinė aplinka ir strateginės kryptys, *Kraštovaizdžio architektūra – patirtis, tendencijos, perspektyvos: Kraštovaizdžio architektūros forumo 2010 mokslo darbai*. Sudarytojai ir atsakingieji redaktoriai Konstantinas Jakovlevas-Mateckis ir Vaiva Deveikienė. Vilnius: LKAS. 178 p.
- Florencijos chartija* 1982. ICOMOS Tarptautinė istorinių želdynų chartija.
- Jakovlevas-Mateckis, K. 2009. *Miesto kraštovaizdžio architektūra*. I tomas. *Miesto kraštovaizdžio architektūros raida ir teorijos pagrindai*: monografija. Vilnius: Technika. 412 p.
- Jakovlevas-Mateckis, K. 2008. Moderno stiliaus kraštovaizdžio architektūra Lietuvoje ir Vilniaus Sereikiškių parko atkūrimo problema, *Urbanistika ir architektūra* [Town Planning and Architecture] 32(1): 5–16.
- Jakovlevas-Mateckis, K. 2010. Vilniaus Sereikiškių parkas: išlikimo drama, *Kultūros barai* (9): 19–29.
- Januškevičius, L. 2004. *Lietuvos parkai*. Kaunas: Latutė. 488 p.
- Januškevičius, L. 2010. *Po gražiausius Lietuvos dvarų parkus*. Kaunas: Latutė. 324 p.
- Lancmane, L. 2008. *The 21st Century Interpretation of Francesco Bartolomeo Rastrelli's Design of the Park. Renovation Problems and Solutions*. Bauska: Rundales pils muzejs.
- Lietuvos Respublikos „Nekilnojamųjų kultūros vertybių apsaugos“ įstatymas*. 2004 m. rugsėjo 28 d. Nr. IX – 2452, Vilnius.
- Lietuvos Respublikos Vyriausybės nutarimas „Dėl valstybinės reikšmės parkų nuostatų ir valstybinės reikšmės parkų sąrašo patvirtinimo“*. 2010 m. rugpjūčio 25 d. Nr. 1239, Vilnius.
- Lietuvos Respublikos želdynų įstatymas, *Valstybės žinios*. 2007. Nr. 80-3215.
- Lukšionytė-Tolvaišienė, N. 2008. *Architektūrologijos pagrindai*. Kaunas: VDU. 104 p.
- Mačiulis, A. 1997. *Architektūra. Stiliai, kompozicija, menų sąveika*. Vilnius: VDA leid.
- Markejevaitė, L. 2002. Konteksto reikšmė meninės formos tektonikai architektūroje, *Urbanistika ir architektūra* [Town Planning and Architecture] 26(1): 49–57.
- Mocevičius, A. 2010. *Lietuvos sodų ir parkų meno raida ir tendencijos XVII–XX a.: daktaro disertacija*. Vilnius: Technika.
- Pasaulio paveldo vietovės – Vilniaus istorinio centro (senamiesčio) būklė bei autentiškumas. Pažyma VKPK 2009 12 18 d. posėdžiui*. Pažymą parengė J. Markevičienė, A. Gražulis ir kt. (Rankraštis).
- Petrušonis, V. 2010. Kultūrinio konteksto reikšmė vertinant architektūrinį kompleksą, *Urbanistika ir architektūra* [Town Planning and Architecture] 34(5) (specialus numeris): 252–261.
- Valstybinės kultūros paveldo komisijos sprendimas „Dėl istorinių želdynų tvarkymo ir apsaugos Lietuvoje“*. 2005 m. rugsėjo 30 d. Nr. S-6-(114). Vilnius.
- Valstybinės kultūros paveldo komisijos sprendimas „Dėl Lietuvos istorinių parkų ir sodų apsaugos“*. 2010 m. lapkričio 26 d. Nr. S-9(163). Vilnius.

ANALYSIS OF LITHUANIAN HISTORIC PARKS EVOLUTION AND SOME ASPECTS OF THE RENEWAL PROBLEMS

K. Jakovlevas-Mateckis

Abstract. The process of protection, regulation and restoration of historic parks is influenced by many factors. Therefore, the paper briefly analyses the evolution of art style of historic garden-parks of Lithuania, the state of legal instruments for their protection, as well as positive and negative experience in relation to regulation and restoration of historic parks positive. Some suggestions for improvement or renewal of country's historic parks are offered.

Keywords: historic parks, parks of state importance, art style of parks, renewal of parks, legal base of parks renewal.

KONSTANTINAS JAKOVLEVAS-MATECKIS

*Dr Habil, Prof. Dept of Urban Engineering; Dept of Fundamentals and Theory of Architecture, Vilnius Gediminas Technical University (VGTU), Saulėtekio al. 11, 10223 Vilnius, Lithuania.
E-mail: km@vgtu.lt*

Doctor Habil of the Humanities (architecture), 1983. Doctor, 1969. Employment: Visiting Professor (Rome University "La Sapienza" Bialystok Polytechnic University (Poland), Kaunas University of Technology); senior research worker, Lithuanian Design Institute. Membership: member of International Information Academy, academician. Publications: author and co-author of over 160 research papers, 9 monographs and 20 books. Projects: author of over 98 projects of architectural and environmental design. Research interests: industrial architecture, formation of urban and industrial landscape, environmental design.