

## KULTŪRINIO KRAŠTOVAIZDŽIO FORMAVIMO PARADIGMŲ PRIELAIDOS IR RAIŠKA

Paulius Kavaliauskas

*Geografijos ir kraštotvarkos katedra, Vilniaus universitetas,*

*M. K. Čiurlionio g. 21, 03101 Vilnius, Lietuva*

*El. paštas paulius.kaval@gmail.com*

Įteikta 2013 01 04; priimta 2013 02 08

**Santrauka.** Racionalios kraštotvarkos interesai reikalauja optimizuoti teritorijų planavimą ne tik įvardijant esamas spragas bei problemas, bet ir turėti moksliskai pagrįstas nuostatas dėl šalies kultūrinio kraštovaizdžio raidos kelių bei priimti visuomenės interesus atitinkančią jo kūrimo metodologiją. Rekomenduojamas kultūrinio kraštovaizdžio planavimą reguliuojančių paradigimų – tvaraus vystymo, geografinės, architektūrinės ir optimizacinės – kompleksas. Įvertinama Vokietijos ir Didžiosios Britanijos patirtis kraštovaizdžio planavimo srityje ir galimas jos pritaikymas tobulinant Lietuvos teritorijos planavimo sistemą. Kultūrinio kraštovaizdžio optimalumo problema išreiškia visuomenės siekius jo struktūros atžvilgiu, todėl jos sprendimas smarkiai priklauso nuo visuomenės kultūros intencijų, krašto ekonominio išsivystymo bei mokslo pažangos.

**Reikšminiai žodžiai:** teritorijų planavimas, tvarus vystymas, kultūrinis kraštovaizdis, kraštovaizdžio planavimas ir projektavimas, kraštovaizdžio geografija, kraštovaizdžio architektūra.

**Nuoroda** į šį straipsnį: Kavaliauskas, P. 2013. Kultūrinio kraštovaizdžio formavimo paradigimų prielaidos ir raiška, *Journal of Architecture and Urbanism* 37(1): 10–20.

### Įvadas

Atgavus nepriklausomybę, mūsų šalies teritorijų planavimo arba kraštotvarkos organizavimo klausimai tapo svarbia atsikūrusios Lietuvos valstybės metodologine ir praktine problema, kuriai nemažai dėmesio buvo skirta ir mokslinėje spaudoje, daugiausiai kritinei esamos padėties analizei (Kavaliauskas 1992, 2007, 2008a, 2008b; Janulienė 1998, 2007; Staniūnas 1998, 2004, 2008a; Graužinis 2002; Vanagas 2007; Juškevičius 2008; Juškevičius, Gaučė 2010; Pakalnis 2008, 2009 ir kt.). Tačiau teritorijų planavimo optimizavimo interesai reikalauja ne tik įvardyti esamas jo spragas bei problemas, bet ir turėti moksliskai pagrįstas nuostatas dėl kraštotvarkos, ypač antrosios jos pusės (Kavaliauskas 1986) – šalies kultūrinio kraštovaizdžio – raidos kelių bei priimti visuomenės interesus atitinkančią šios erdvinės struktūros kūrimo metodologiją. Analogiškai kultūros paveldo vertinimo paradigimų (Petrušonis 2012) ar miesto kompozicijos sampratos (Grunskis 2010) metodologijoms, teritorijoms planuoti yra būtina aiškesnė kultūrinio

kraštovaizdžio planavimo nuostatų sistema, apimanči fundamentalių, skirtingus požiūrius išreiškiančių kraštovaizdžio formavimo paradigimų kompleksą.

Deja, kraštovaizdžio planavimui, ypač jo metodologijai, mūsų šalyje iki šiol nebuvo skiriama pakankamai dėmesio, dar gyva tradicija vengti ir ignoruoti (urbanistika) arba nepagrįstai susiaurintai vartoti (kraštovaizdžio architektūra) patį šį terminą, painiojant kraštovaizdį su gamtine aplinka ar želdiniais, tai ypač ryšku miestų planavimo srityje. Netgi prie urbanizuotų teritorijų adaptuotas rūšinis terminas „kraštovaizdis“ pakaitas „miestovaizdis“ dar tik skinasi kelią į urbanistiką – ir tai dažniausiai tik vizualinės sampratos, percepcijos arba supriešinimo kraštovaizdžiui kaip geografiniai struktūrai kontekste (Daniulaitis 2003; Vyšniūnas 2004; Zaleckis 2005). Na o kitose šalyse pati šio fizinio objekto – „miesto kaip kraštovaizdžio“ – samprata planavimo sistemoje jau nėra naujiena (Turner 1996). Mūsų šalyje tas neabejotinai lemia ir tokius nepageidautinus reiškinius kaip nekoordinuotą

klaidžiojimą ieškant įvairių kraštovaizdžio sampratos variantų, veiksmingos kraštovaizdžio planavimo sistemos nebuvimą, nepakankamą kraštovaizdžio planavimo integraciją į kompleksinę teritorijų planavimą, užsitęsusių kraštovaizdžio specialiojo planavimo mērđėjimą, ydingą metodologinį, taip pat teisinį kraštovaizdžio planavimo ir kraštovaizdžio projektavimo painiojimą ir pan.

Europos kraštovaizdžio konvencijos (Europos... 2001) ratifikavimas ir Lietuvos Respublikos kraštovaizdžio politikos kryptčių aprašo (Lietuvos Respublikos kraštovaizdžio... 2004) patvirtinimas, LR teritorijų planavimo įstatymo naujos redakcijos (Naujos... 2010) rengimas, pradėta šalies aukštojo mokslo studijų pertvarka, Kraštovaizdžio formavimo metodikos ir Nacionalinio kraštovaizdžio tvarkymo plano rengimo pradžia, pagaliau vadinamosios „žaliosios architektūros“ idėjų plėtra paaštrino tiek kraštovaizdžio sampratos, tiek formavimo metodologijos normalizavimo bei optimizavimo problemas. Šio straipsnio tikslas – susisteminti turimas pastangas kultūrinio kraštovaizdžio formavimo metodologijos srityje ir taip prisidėti prie teritorijų planavimo sistemos optimizavimo. Siekiant tikslo buvo sprendžiami tokie pagrindiniai uždaviniai: 1) pagrindinės kultūrinio kraštovaizdžio formavimo paradigmos, 2) kraštovaizdžio planų samprata ir vieta teritorijų planavimo srityje.

### Kultūrinio kraštovaizdžio formavimo paradigų sistema

Kultūrinis kraštovaizdis paprastai įvardijamas Tautos namais, jos gyvenamąją aplinką, todėl valstybei ir visuomenei kyla priedermė plėtoti kraštovaizdžio naudojimo bei apsaugos būdų įvairovę bei siekti, kad visų tipų kraštovaizdis būtų formuojamas pagal tvaraus (tausojančio ir subalansuoto) vystymo principus ir taptų kokybišku žmogaus ir gamtinės aplinkos sambūvio rezultatu, tenkinančiu gyvenamosios, darbo bei poilsio aplinkos kokybės reikalavimus (Idzelis 2011; Kavaliauskas 2011). Lietuvos Respublikoje galioja net trys atraminiai ideologiniai dokumentai (Nacionalinė... 2003; Europos... 2001; Lietuvos Respublikos kraštovaizdžio... 2004), iš kurių tik paskutiniame pateiktas bene aiškiausias kraštovaizdžio kokybės supratimas, apibrėžta, kad ji reiškia formuotiną kraštovaizdžio etaloną. Tai būtų konkrečiam kraštovaizdžio teritoriniam vienetui nustatytas moksliskai pagrįstas ir visuomenės siekius atitinkantis broožų ir ypatumų kompleksas, t. y. teritoriškai diferencijuotais optimalios struktūros požymiais ir rodikliais pasižymintis kraštovaizdis. Šioje kraštovaizdžio kokybės sampratoje tikslinga papildomai akcentuoti tvaraus

vystymo principą užtikrinančius momentus ir išreikšti jį tokia galima formuluote: *siektinas kultūrinio kraštovaizdžio kokybės tikslas yra atskiriems konkretiems kraštovaizdžio teritoriniams vienetams nustatomas formuotinas jų struktūros etalonas, atitinkantis šalyje turimus visuomenės ekologinės ir ekonominės sąmonės standartus bei moksliskai pagrįstus kraštovaizdžio struktūros rodiklius, kurie užtikrintų šios struktūros ekologinį tvarumą, psichologinį komfortą ir socialinį bei ekonominį žemėnaudos racionalumą.*

Nepaisant Europoje (European... 1994; European... 1999) ir Lietuvoje (Nacionalinė darnaus... 2003) teisiškai aprobuotos ir iki šiol gana plačiai deklaruojamos tvaraus vystymo ideologijos (Owens, Cowell 2002; Tiknius 2002; Rodoman 2002; Burinskienė 2003; Walker *et al.* 2004; Wheeler, Beatley 2004; Antrop 2005; Baker 2005; Juškevičius 2005; Whitehead 2006; Puzachenko 2006; Kavaliauskas 2008a, 2008b, 2011; Daunora 2010 ir kt.), diskusijas šia tema vargu ar galima laikyti užbaigtomis. Mūsų šalyje jau vien angliškojo termino „*sustainable development*“ vertimas išlieka daugiareikšmis, o dabartinė jo oficialioji versija („darnus vystymasis“) yra visiškai netiksli. Autorius, pritardamas Z. Daunoros pareikštai kritikai (Daunora 2010), mano, kad tiksliausias šios sąvokos atitinkmuo būtų „tvarus vystymas“, savo semantine logika apimantis abu tokio vystymo esmę sudarančius tausojimą ir subalansavimą (harmonizavimą) – t. y. *sustainable and balanced development* (European... 1999).

Kraštovarkinė **tvaraus** (tausojančio ir subalansuoto) **vystymo paradigma** turėtų būti suprantama kaip tokia visuomenės ir jos veiklos raida, kurioje: 1) įvertinami ateinančių kartų poreikiai, 2) suderinami visi šiuo metu turimi interesai, 3) užtikrinamas viešojo (bendruomeninio) intereso prioritetą. Trečiojo dėmens aktualumą rekomenduojamoje tvaraus vystymo paradigmoje lemia pačios gyvenimo realijos, anot G. Soroso, demonstruojančios, kad asmeniniai interesai negali išreikšti civilizacijos išlikimą garantuojančių bendrųjų interesų, kurių ginti jokia būdu negalima palikti augančio vartojimo aplinkoje vis labiau destruktivėjančiam individui (Sorosas 1995). Tvaraus vystymo tikslas yra pasiekti socialinę ir ekonominę gerovę, visuomenės bei aplinkos harmoniją, subalansuotai tenkinant tausojimo, sveikumo ir teisingumo principais paremtus socialinius, ekonominius bei ekologinius interesus siekiant užtikrinti kitų kartų ir visos Žemės ateitį.

Šią paradigmą tikslinga papildyti ir išskirtinio kultūros raidos akcentavimo nuostata. *Kultūros veiksnys* modifikuotoje tvaraus vystymo paradigmoje būtų suprantamas kaip ypač svarbus skirtingų interesų

subalansavimą ir žmogaus veiklos racionalumą užtikrinantis garantas. Tuo teigiama, kad tik tam tikrą aukštą kultūros lygį turinti visuomenė pajėgi realizuoti tvaraus vystymo tikslą ir uždavinius, tą aiškiai patvirtina ir visuotinė kraštotvarkos praktika. Taigi, galima ir šios paradigmos ketvirtojo dėmens formuluotė – pasiekiamas aukštas socialinės, ekonominės ir ekologinės kultūros lygis.

Pažymėtina, kad tvaraus vystymo paradigma išreiškia integruotą požiūrį į teritorijos vystymą (visuomenės raidą ir krašto tvarkymą), todėl savo esme yra geografinio požiūrio į pasaulį atspindys. Už formaliai politizuotos tvaraus vystymo ideologijos slypi integruotas gamtinis ir visuomeninis mąstymas. Tai implikuoja šios ideologijos vertinimą kaip esminę prielaidą šiuolaikinei kraštotvarkai (įskaitant kraštovaizdžio formavimą) geografizuoti, apie šio proceso būtinumą dar aštuntajame XX a. dešimtmetyje pradėjo kalbėti Lietuvos geografi: A. Basalykas, Č. Kudaba, P. Kavaliauskas. Dabar jau galima kalbėti apie išryškėjusias krašto tvarkymo geografizavimo kryptis, tarp kurių svarbiausios būtų šios:

- 1) *žemėnaudos kaip kraštotvarkos teritorinės raiškos rezultato optimizavimas*, tiesiogiai susijęs su ūkinės veiklos adaptavimo kraštovaizdyje problema ir homogeniškų organizuojamos veiklos požiūriu funkcinį ūkinių sklypų (resursotopų) formavimu bei kraštovaizdžio fizinės struktūros transformavimu (Kavaliauskas, 1995). Tai ypač svarbi perspektyvinė žmogaus veiklos adaptavimo kraštovaizdyje planavimo priemonė, galinti padėti formuoti racionalią tinkamiausiai kraštovaizdžio potencialą naudojančią žemėnaudos sistemą;
- 2) *kompensacinių kraštovaizdžio struktūrų kaip jo ekologinio stabilumo garantų formavimas*, reiškiantis gamtinio karkaso bei jį papildančių ekologinių tinklų bei kultūrinio istorinio karkaso planavimą bei realizavimą.

Kraštovaizdžio tvarkymo geografizavimo interesus apibendrinanti **geografinė paradigma** (Kavaliauskas 2007, 2011) apimtų tokį svarbiausius jo geostruktūrinio potencialo pažinimo kriterijus ir rodiklius atspindintį kraštovaizdžio formavimo principų kompleksą:

1. Palaikyti kraštovaizdžio morfologinę struktūrizaciją (tipologinę įvairovę, poliarizaciją, kontūringumą).
2. Reguluoti kraštovaizdžio energetinį potencialą (orografinį, technogeninį, terminį).
3. Adaptuoti veiklą pagal kraštovaizdžio fiziologiją (hidrologinį, geocheminį ir trofinį režimus).
4. Limituoti kraštovaizdžio produktyvumą (biomasę, technomasę ir informaciją).

5. Užtikrinti kultūrinio kraštovaizdžio bendrąją geoekologinę pusiausvyrą (subalansuotą žemėnaudos sistemą ir teritorines kompensacines struktūras).

Kitą esminį kraštovaizdžio formavimo aspektą atspindinti **architektūrinė paradigma** savo prigimtimi galėtų būti susijusi su kraštovaizdžio emocinio suvokimo proceso ypatumais. Ji turėtų sudaryti šiuolaikinės kraštovaizdžio architektūros ideologiją bei šios srities profesinės veiklos metodologinį pamatą. Deja, nei mūsų šalies, nei užsienio kraštovaizdžio architektūros atstovai nėra aiškiai suformulavę savo konceptualių nuostatų ir vienareikšmiškai apibrėžę savo kompetencijos erdvės. Iš tikrųjų tebevyksta jos oficialiųjų atstovų blaškymasis tarp meninės ir mokslinės, estetinės ir ekologinės, populistinės ir technokratinės ar kitokių ideologinių pakraipų. Mūsų šalyje taip pat būdingas yra architektūros ir kraštovaizdžio architektūros kaip hibridinių hipertrofuotų mokslo ir meno, funkcinės ir estetinės veiklos kompleksų, apimančių praktiškai visą kraštotvarkos sistemą, propagavimas (Stauskas 2009; Lietuvos... 2005; Jakovlevas-Mateckis 2010), kartais peraugantis net į sunkiai suvokiamas egocentrines nuostatas laikyti kraštovaizdžio geografiją, žemės naudojimą ir teritorijų planavimą kraštovaizdžio architektūros (!? – P.K.) pošakiais (Grecevičius *et al.* 2010). Šiame kontekste kur kas racionalesnė yra prof. Z. Daunoros (Daunora 2008) metodologija, skirianti architektūrinį ir urbanistinį projektavimą (angl. *design*) kaip architektūrinės veiklos sritį nuo urbanistinio ir rajoninio planavimo (angl. *planning*) kaip planavimo veiklos srities. Gaila tik, kad šis autorius, kovodamas už urbanistikos statuso atkūrimą, atkakliai ignoruoja sinoniminiuosius „planavimui“ lietuviškuosius „kraštotvarkos“ (Kavaliauskas 1992; Bučas 2001) ir jos krypties – „miestotvarkos“ terminus (Daunora 2005, 2008), supriešindamas juos „teritorijų planavimui“ ir „urbanistikai“ ar net „kaimo kraštovaizdžiui“. Nebesigilinant į šias terminologines peripetijas tenka konstatuoti, kad tokia metodologinė padėtis apsunkina ir kraštovaizdžio formavimo architektūrinės paradigmos raišką, tuo labiau kad LR aplinkos ministerija toleruoja ir netgi propaguoja įvairius nelogiškumus, hipertrofuotus darinius ir vienpusiškus atskirų profesinių grupių interesus. Palaikoma nuostata, kad teritorijų planavimas yra architektūros sritis, nors, kaip taikliai pastebi architektas E. Staniūnas (Staniūnas 2008b), – tai tokia architektūros sritis, kurioje nėra architektūros...

Pirmiausiai būtų tikslinga aiškiai skirti kraštovaizdžio projektavimo ir kraštovaizdžio planavimo sritis, matyt, tai netgi galėtų būti skiriamoji architektūrinių ir geografinių pažinimo bei veiklos interesų linija,

daugmaž atitinkanti objektyvumo ir objektyvumo bei subjektyvumo (Grunskis 2010) santykį, taip pat perėjimą tarp dvimačių ir trimačių erdvių. Kraštovaizdžio architektūros objektu laikytina kraštovaizdžio erdvinė išraiška, o tikslas – estetiškas šios išraiškos sutvarkymas. Taigi kraštovaizdžio architektūra pagal klasikinę anglosaksišką sampratą savo prigimtimi yra išorinių (atvirų) erdvių (angl. *outdoor spaces*) formavimo menas (Newton 1971; Eckbo 1975), kurio uždavinys yra suteikti gamtinėms ir technogeninėms kraštovaizdžio morfostruktūroms vientisą psichologiškai priimtina erdvinę išraišką (Daniulaitis, Kavaliauskas 1975). Taip formuluojama architektūrinė paradigma galėtų atstovauti kraštovaizdžio percepcinio pažinimo bei formavimo nuostatoms. Panašią sampratą kraštovaizdžio architektūrai, tiesa, orientuotą daugiausiai į sodų ir parkų meną, taikė ir mūsų šios disciplinos klasikai (Tauras 1974; Daujotaitė 1998).

Taigi kraštovaizdžio tvarkymo percepcinį optimizavimą išreiškianti architektūrinė paradigma (Kavaliauskas 2002, 2007, 2011) galėtų apimti tokius svarbiausius jo emocinio suvokimo kriterijais apibrėžtų kraštovaizdžio formavimo principų etapus:

1. Formuoti gyvybingą kraštovaizdį (kraštovaizdžio vitalizmo interesai).
2. Palaikyti ir didinti kraštovaizdžio raiškumą (kraštovaizdžio tektonikos interesai).
3. Palaikyti optimalią struktūrinę kraštovaizdžio įvairovę (kraštovaizdžio signalikos interesai).
4. Individualizuoti formuojamas kraštovaizdžio struktūras (kraštovaizdžio fenotipijos interesai).
5. Užtikrinti harmoningą kraštovaizdžio struktūrą (kraštovaizdžio kompozicijos interesai).

Šie principai buvo integruoti į LR kraštovaizdžio politikos kryptčių aprašą (Lietuvos Respublikos kraštovaizdžio... 2004) kaip atspindintys kraštovaizdžio architektūrinės veiklos metodologines gaires, padedančias užtikrinti kraštovaizdžio morfostruktūros percepcinį visavertįumą, svarbiausia – estetinių ir informacinių kriterijų realų grąžinimą į šiuolaikinę kraštovarką.

Kraštovaizdžio formavimo aspekto apibendrinimą atspindinti kultūrinio kraštovaizdžio struktūros optimalumo problema iki šiol išlieka bene painiausia kraštovarkos sritis, nes tai: a) labiausiai diskutuojama kraštovarkos problema, b) tik daugiaplanėje visuomenės poreikių erdvėje nagrinėtina problema, c) visuomenės siekius kraštovaizdžio struktūros bei būklės atžvilgiu išreiškianti problema, d) su kraštovaizdžio kaip aplinkos tyriniais bei ekologiniu jo interpretavimu susijusi problema ir e) etnosocialiniame bei istoriniame pjuviuose kintanti problema. Kraštovaizdžio optimalumas racionaliai ir universaliai gali būti interpretuojamas

naudojantis bendrąja kraštovarkos metodologiją formuojančių fundamentalių antropoekologinių kriterijų sistema (Kavaliauskas 1992; Skorupskas, Kavaliauskas 2007), implikuojančia principinių antropoekologinių nuostatų kompleksą kultūrinio kraštovaizdžio struktūrai optimizuoti. Šios nuostatos išreiškia **kultūrinio kraštovaizdžio struktūros optimalumo paradigmą** ir teigia, kad *optimali kultūrinio kraštovaizdžio struktūra* turi: 1) išsiskirti geobioekologiniu stabilumu, 2) užtikrinti psichologinį komfortą, 3) būti socialiai tikslingai identifiukuota, 4) atitikti vykdomos (numatomos) veiklos ergonomiką ir 5) atspindėti ekonomines teritorijos raidos sąlygas. Kadangi kraštovaizdžio optimalumo problema išreiškia visuomenės siekius jo struktūros atžvilgiu, jos sprendimas smarkiai priklauso nuo visuomenės kultūros intencijų, krašto ekonominio išsivystymo bei mokslo išsivystymo lygio.

Dėl kraštovaizdžio struktūros daugiaplaniškumo labai sunku nustatyti jos optimalumą, tenka ieškoti įvairių, dažnai prieštarūgų jo kriterijų ar rodiklių, o **integruota kraštovaizdžio kokybės formavimo optimizavimo paradigma** apskritai turi apimti ne tik paties kraštovaizdžio struktūros (objekto) optimizavimą, bet ir visas sudėtines kraštovaizdžio formavimo proceso dalis (Skorupskas 2001): 1) objekto (kraštovaizdžio struktūros) optimizavimą, 2) proceso technologijos optimizavimą, 3) žmogaus ir gamtos santykių optimizavimą, 4) paties subjekto (žmogaus, visuomenės) raidos optimizavimą.

Šioje paradigmoje akcentuojamas būtinumas kraštovaizdžio kokybės tikslo (optimalumo) problemą spręsti kompleksiskai, t. y. visuomenės vystymosi, visų jos kultūrinių, socialinių ir ekonominių aspiracijų raidos optimizavimo kontekste. Akcentuojama, kad kraštovaizdžio struktūros optimalumas realiai nepasiekiamas neoptimizuojant tiek žmogaus ir gamtos santykių, tiek pačios visuomenės bendrąjį kultūros lygį išreiškiančios ekologinės ir ekonominės sąmonės.

### **Kraštovaizdžio planavimas: būklė ir perspektyvos**

Kraštovaizdžio planavimo pradžia galima laikyti pačius seniausius istorinius laikus, kada buvo pradėtas projektuoti kraštovaizdžio struktūros keitimas bei pertvarkymas miestų statybos ir irigacijos tikslams, taip pat formuojamos specialios rekreacinės teritorijos. Glaudus ryšys kraštovaizdžio tvarkymo planavimą sieja ir su visa sodų bei parkų meno ir vėliau iš jo išaugusios kraštovaizdžio architektūros versijos istorija. Tačiau moderniąja šiuolaikine prasme kraštovaizdžio tvarkymo planavimo pradžia dažniausiai nurodomas XX a. vidurys (Simmonds 1996; Rogers 1999), kada po Antrojo pasaulinio karo didžiosios Europos bei Šiaurės

Amerikos valstybės priėmė įstatymus, numačiusius vykdyti specialius įvairaus lygmens kraštovaizdžio planavimo darbus, turinčius padėti užtikrinti aplinkos ekologinį stabilumą.

Naujausią stiprų impulsą kraštovaizdžio tyrimams ir planavimui Europoje plėtoti davė jau minėta 2000 m. Florencijoje priimta Europos kraštovaizdžio konvencija (Europos... 2001), numačiusi visas ją pasirašiusias šalis suformuoti kraštovaizdžio politikos nuostatas bei palaikyti ir intensyvinti kraštovaizdžio tyrimų, planavimo, apsaugos ir vadybos priemones. Pirmaisiais žingsniais vykdant Europos kraštovaizdžio konvenciją Lietuvoje galima laikyti kraštovaizdžio tvarkymo planų įteisinimą atnaujintoje LR teritorijų planavimo įstatymo redakcijoje (Lietuvos Respublikos teritorijų... 2004), taip pat Valstybinės kraštovaizdžio politikos kryptių aprašo (Lietuvos Respublikos kraštovaizdžio... 2004) ir Kraštovaizdžio tvarkymo specialiųjų planų rengimo taisyklių (Kraštovaizdžio... 2004) parengimą bei patvirtinimą.

Šiuolaikinis kraštovaizdžio planavimas suprantamas kaip kraštovaizdžio formavimo priemonių sistemos numatymas kompleksiniuose įvairaus rango teritorijų planuose arba specializuotų kraštovaizdžio tvarkymo planų rengimas. Apibendrinant metodinį šių darbų patyrimą galima išskirti keturias metodologines kraštovaizdžio plano sampratos kryptis:

- 1) *aplinkosauginio pobūdžio kraštovaizdžio tvarkymo planas* kaip planavimo dokumentas, orientuotas į įvairių saugotinių teritorijų ar apsaugos zonų skyrimą, bioekologinių ryšių palaikymą ar geoekologinio stabilumo bei kokybės užtikrinimą;
- 2) *percepcinio pobūdžio kraštovaizdžio tvarkymo planas* kaip planavimo dokumentas, orientuotas į vizualinių ryšių bei informacinio ir estetinio teritorijos potencialo nustatymą ir reguliavimą, aplinkos psichoekologinės kokybės gerinimą;
- 3) *technologinio pobūdžio kraštovaizdžio tvarkymo planas* kaip planavimo dokumentas, orientuotas į įvairių inžinerinio tvarkymo bei želdinimo priemonių projektavimą, kraštovaizdžio struktūros, tenkinančios pirmiausia ergonominius bei ekonominius interesus, formavimą;
- 4) *integruoto pobūdžio kraštovaizdžio tvarkymo planas* kaip planavimo dokumentas, jungiantis anksčiau minėtus požiūrius, daugiausia pirmąjį ir antrąjį.

Siekiant konkrečiau perteikti kraštovaizdžio tvarkymo planų rengimo patirtį trumpai pristatomos šioje srityje išsiskiriančios Europos šalys: Vokietija ir Didžioji Britanija, kurių patirtis gali būti naudinga plėtojant kraštovaizdžio planavimą Lietuvoje.

**Vokietija** turi bene labiausiai išvystytą ir teisiniu požiūriu sutvarkytą kraštovaizdžio planavimo (vok. *Landschaftsplanung*) sistemą ir ypač išsiskiria didelių teritorijų kraštovaizdžio planavimu. Tai bene vienintelė šalis, kur kraštovaizdžio planavimas yra aiškiai subordinuotas visais planavimo lygmenimis (šalis, regionas, savivaldybė, vietovė) ir sudaro organišką visos erdvinio planavimo sistemos sudėtinę dalį. Pažymėtina, kad kraštovaizdžio planavimo lygmenys šioje šalyje apima ir atitinkamų specialistų rengimą bei jų kvalifikaciją. Pats kraštovaizdžio planavimas Vokietijoje remiasi senomis ir giliomis šios šalies kraštotvarkos (vok. *Landeskultur, Landesnutzung, Landespflege*) tradicijomis bei geru geografiniu ir bioekologiniu kraštovaizdžio pažinimu.

Apskritai Vokietijos kraštovaizdžio planavimo sistemą sudaro šių lygmenų planavimo dokumentai (*Landschaftsplanung...* 1999): 1) kraštovaizdžio programos (M 1:500 000–200 000), 2) regioniniai kraštovaizdžio planai (M 1:50 000–25 000), 3) kraštovaizdžio planai (M 1:10 000–5000), 4) lokalieji (atvirų vietovių) kraštovaizdžio planai ir (ar) projektai (M 1:2500–1000) – miestuose juos atitinka želdinimo planai.

Iš esmės Vokietijoje kraštovaizdžio plano (vok. *Landschaftsplan*) metodologija susiformavo dar 7–8-ajame XX a. dešimtmečiuose (Kiemstedt 1994; Silke 1997). Pagrindiniai jiems keliami uždaviniai būtų šie: a) saugotinių teritorijų nustatymas, b) rekreacinių teritorijų naudojimas ir apsauga, c) bioekologinės apsaugos užtikrinimas, d) kraštovaizdžio priežiūros organizavimas ir e) subordinacija bendriesiems žemėnaudos planams. Dėl gana ryškios gamtosauuginės ir rekreacinės orientacijos Vokietijos kraštovaizdžio planai išsiskiria didele pagrindžiamosios dalies apimtimi, kur surenkama išsami gamtamokslinė geografinė, geoekologinė bei bioekologinė informacija apie tiriamąją teritoriją, taip pat atliekamas gamtinio komplekso funkcinis ekologinis ir rekreacinis šios teritorijos vertinimas. Ypatingas dėmesys šiuose planuose kreipiamas į kraštovaizdžio pažeidimų bei žemėnaudos konfliktų nustatymą bendruose teritorijų planuose numatytų socialinės bei ekonominės raidos perspektyvų kontekste. Vokietijos kraštovaizdžio planuose iškelti tikslai gali būti įgyvendinami dvejopai – įtraukiant kraštovaizdžio plano sprendinius į kitus bendruosius ar specialiuosius planus arba tiesiogiai realizuojant patį kraštovaizdžio planą.

**Didžiojoje Britanijoje** specializuoto kraštovaizdžio planavimo pradžia laikomas pirmasis dešimtmetis po Antrojo pasaulinio karo, tačiau tokios bendros ir autonomiškos sistemos kaip Vokietijoje čia nebuvo suformuota. Modernieji kraštovaizdžio planai dažniausiai traktuojami kaip sudėtinė bendrojo teritorijų planavi-

mo dalis ir neišvengiamai įgauna kur kas integresnį pobūdį nei analogiški Vokietijoje rengiami dokumentai. Didžiosios Britanijos kraštovaizdžio planų metodologija (Cullingworth, Nadin 2006) iki šiol nėra griežtai reglamentuota ir aktyviai tebesiformuoja. Joje ryškėja požiūris tiek į planavimo objektą (apima ir užmiesčio, ir miesto erdves), tiek į nagrinėjamas problemas (neakcentuoja išimtinai aplinkosauginių uždavinių).

Modernioji kraštovaizdžio plano metodologija Didžiojoje Britanijoje skiria šiuos kraštovaizdžio kokybės aspektus: ekologinį (aplinkosauginį), funkcinį bei estetinį; jie iš principo atitinka klasikinės M. P. Vitruvijaus triados elementus: tvirtumą, naudą, grožį arba aplinkos gamtinę, socialinę bei vizualinę gerovę. Šiuo metodiniu pagrindu yra skiriamos trys kraštovaizdžio planų (angl. *landscape plans*) tipologinės grupės (Turner 1998):

- 1) *gamtiniai kraštovaizdžio planai* – geoformų, vandenų, buveinių ir oro apsaugos bei tvarkymo planai,
- 2) *socialiniai kraštovaizdžio planai* – žemėnaudų archetipų, žaliųjų plotų, rekreacinių teritorijų, specialaus naudojimo ir naudojimo harmonizavimo planai,
- 3) *vizualiniai kraštovaizdžio planai* – vaizdingų arealų, siluetų, erdvių suvokimo, miestų aukštingumo apsaugos ir reguliavimo planai.

Didžiosios Britanijos kraštovaizdžio planavimo modernioji metodologija deklaruoja būtinumą remtis praeities žinojimu, dabarties supratimu ir ateities vizijomis. Aplinkos formavimas turi remtis arba žemėnaudos zonavimu, arba poveikiu aplinkai ir jo kontrole, arba abiejų šių veiksnių kombinacija. Pagrindinis dėmesys turi būti skiriamas kraštovaizdžio gamtiniam potencialui, vaizdingumui, semantinei raiškai bei struktūriniam identitetui nustatyti ir apsaugoti, o patys kraštovaizdžio planai turi užtikrinti geresnę teritorijos vystymo ir aplinkos konteksto dermę.

Taigi abi pristatytos šalys kraštovaizdžio planavimo srityje laikosi būdingų skirtingų metodologinių pozicijų ir yra suformavusios skirtingas organizacines šio planavimo vykdymo sistemas. Galima teigti, kad stipriausia Vokietijos kraštovaizdžio planavimo sistemos pusė yra jos organizacinis aiškumas, o Didžiosios Britanijos – tematinis kompleksinis aiškumas, tą galima būtų pritaikyti tobulinant kraštovaizdžio planavimą ir Lietuvoje.

**Lietuvos** kraštovaizdžio planavimo raida yra būdinga daugeliui buvusio socialistinio bloko šalių. Iš esmės – tai sovietinės sistemos pradiniam etape kraštovaizdžio formavimo pagrindinio technokratinio ir išimtinai ekonomizuoto požiūrio palaipsniui keitimas naujais modernesniais – aplinkosauginiu bei percep-

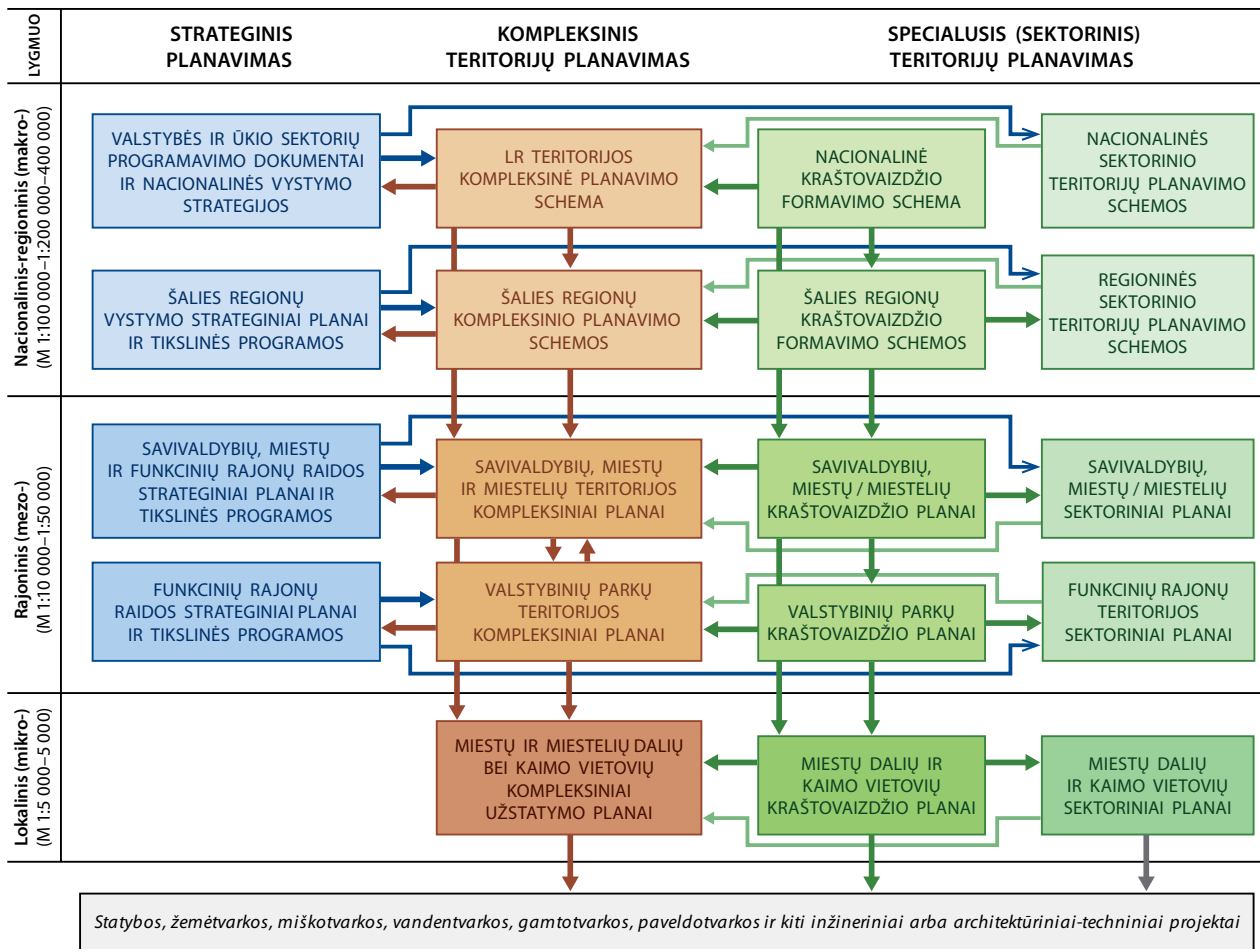
cinium – požiūriais (Kavaliauskas 2011). Šalyje atsirado netgi konkrečios skirtingais mokslais besiremiančios kraštovarkinės mokyklos: kraštovaizdžio geografijos, kraštovaizdžio ekologijos ir kraštovaizdžio architektūros. Buvo siekiama pakeisti buvusį trumparegišką technokratinį kraštovaizdžio formavimą, suteikti jam platesnį mokslinį pagrindimą, padaryti jį racionalių ilgalaikės perspektyvos kontekste, apsaugoti nuo sprendinių, vedančių prie ekologinės krizės slenksčio.

Deja, tenka konstatuoti, kad didžiausi šalies kraštovaizdžio formavimo laimėjimai sovietiniais metais tenka jos mokslinių metodinių pagrindų kūrimui, o ne realiai kraštovaizdžio planavimo praktikai. Jautėsi ir tam tikras profesionalių planuotojų bei mokslininkų atotrūkis, dažnas nesugebėjimas susikalbėti, taip pat dialogo paieškoms smarkiai trukdęs negalimų ginčyti politinių direktyvų poveikis. Specialieji didesnių teritorijų kraštovaizdžio tvarkymo planai, išskyrus tik iš dalies jiems atstovavusias ūkių apželdinimo bei miestų želdynų schemas, sovietiniais metais taip ir nebuvo pradėti rengti. Tam tikrą posūkį pranašavo „perestrojkos“ laikotarpiu patvirtinta Kompleksinė gamtos apsaugos schema (Osnovnye... 1986; Kavaliauskas 1996), įteisinusi šalyje kokybiškai naujas kraštovaizdžio apsaugos perspektyvas, pirmiausia gamtinio karkaso formavimo idėją ir Europoje precedentu neturinčią ypač saugomų teritorijų tinklo plėtrą. Šias viltis sutvirtino po poros metų kilusi Tautos atgimimo banga ir žaliosios ideologijos stiprėjimas bei jos įtaka visai kraštovarkos politikai. Deja, atkūrus nepriklausomybę, daugeliui vilčių šalies kraštovaizdžio formavimo srityje nebuvo lemta išsipildyti. Gana greitai politinės ir ekonominės konjunktyūros nuostatos bei žemės restitucijos sukeltos nekontroliuojamos žemėnaudos ir netgi kraštovaizdžio vertybių požiūriu ypač agresyvios žemgrobystės tendencijos ėmė iš esmės keisti situaciją bendriesiems visuomenės interesams atstovaujančiam kraštovaizdžio planavimui nepalankia linkme.

Vis labiau ryškėjant specialaus dėmesio kraštovaizdžio formavimui stakai, reikėtų stiprinti šalies kraštovaizdžio planavimą ir Teritorijų planavimo įstatymo naujojoje redakcijoje įtvirtinti jo organizavimą pagal anksčiau pristatytą vokišką modelį, kada kraštovaizdžio planai yra privalomi kaip pagrindas visiems kraštovarkos sektoriams: kompleksiniam, rekreacijos ir turizmo, gamtosaugos, žemėtvarkos, vandentvarkos, miškotvarkos, transporto ir kasybos teritorijų planavimui (Landschaftsplanung... 1999). Tikslinga tobulinti Kraštovaizdžio planų rengimo taisykles, pirmiausia numatant jose ne tik integralaus pobūdžio planus, bet ir įvertinant Didžiosios Britanijos patyrimą, reglamentuoti tipologinę įvairovę galimiems rengti specializuotų paskirčių kraštovaizdžio planams.

Viena vertus, Lietuvos teritorijos planavimo sistema galėtų įgauti specialioje schemeje (1 pav.) autoriaus rekomenduojamą principinę struktūrą, kurioje aiškiai fiksuojama privaloma realizuoti kraštovaizdžio planavimo sistema ir jau senokai subrendusi (Naujos... 2010) valstybinių parkų specialiųjų planų konversija į kompleksinių (generalinių ir (ar) bendrųjų) planų kategoriją. Kita vertus, būtina iš esmės keisti dabartinę kraštovaizdžio planavimo sistemą, tai šiuo metu yra pasiūlyta straipsnio autoriui, kuris vadovauja parengtuose dviejuose svarbiuose teisiniuose darbuose – Kraštovaizdžio formavimo metodikos (Kraštovaizdžio formavimo... 2013) bei Kraštovaizdžio schemų ir planų (buvusių Tvarkymo specialiųjų planų) rengimo taisyklių naujos redakcijos (Kraštovaizdžio schemų... 2013) projektuose. Pasiūlymų esmę sudaro kompleksinio (privalomojo) ir specialiojo (pasirenkamojo) kraštovaizdžio planavimo įteisinimas, remiantis tiek anksčiau pristatytu Vakarų Europos patyrimu, tiek 2008 m. priimta ES Ministrų komiteto Rekomendacija valsty-

bėms narėms dėl Europos kraštovaizdžio konvencijos įgyvendinimo gairių (Recommendation... 2008). Jose akcentuojama kraštovaizdžio planų integracija į teritorijų planavimo dokumentus bei kraštovaizdžio įtraukimas į visas šalių sektoriinių politikų veiklas bei jų priemones. Teikiama kompleksinių kraštovaizdžio planų samprata, traktuojant juos kaip privalomą rengti sudėtinę kompleksinių (bendrųjų) šalies, regionų, savivaldybių ar jų dalių planų dalį. Taip pat, esant reikalui ir organizatoriaus iniciatyvai, galimi specialieji kraštovaizdžio planai (kraštovaizdžio ekologinės apsaugos, kraštovaizdžio vizualinio estetinio reguliavimo, kraštovaizdžio tvarkymo socialinių prioritetų), kurie leistų detaliau išnagrinėti svarbius specifinius kraštovaizdžio planavimo klausimus ir reikšmingai papildyti kompleksinio planavimo dokumentus. Patvirtinus naujai parengtus kraštovaizdžio planavimo pertvarkos dokumentų projektus, šalies kraštovaizdžio planavimas (2 pav.) įgautų daugiau kompleksiško, socialumo, mokslinio pagrįstumo ir geriau derėtų ES kontekste.



1 pav. Rekomenduojama Lietuvos planavimo sistema

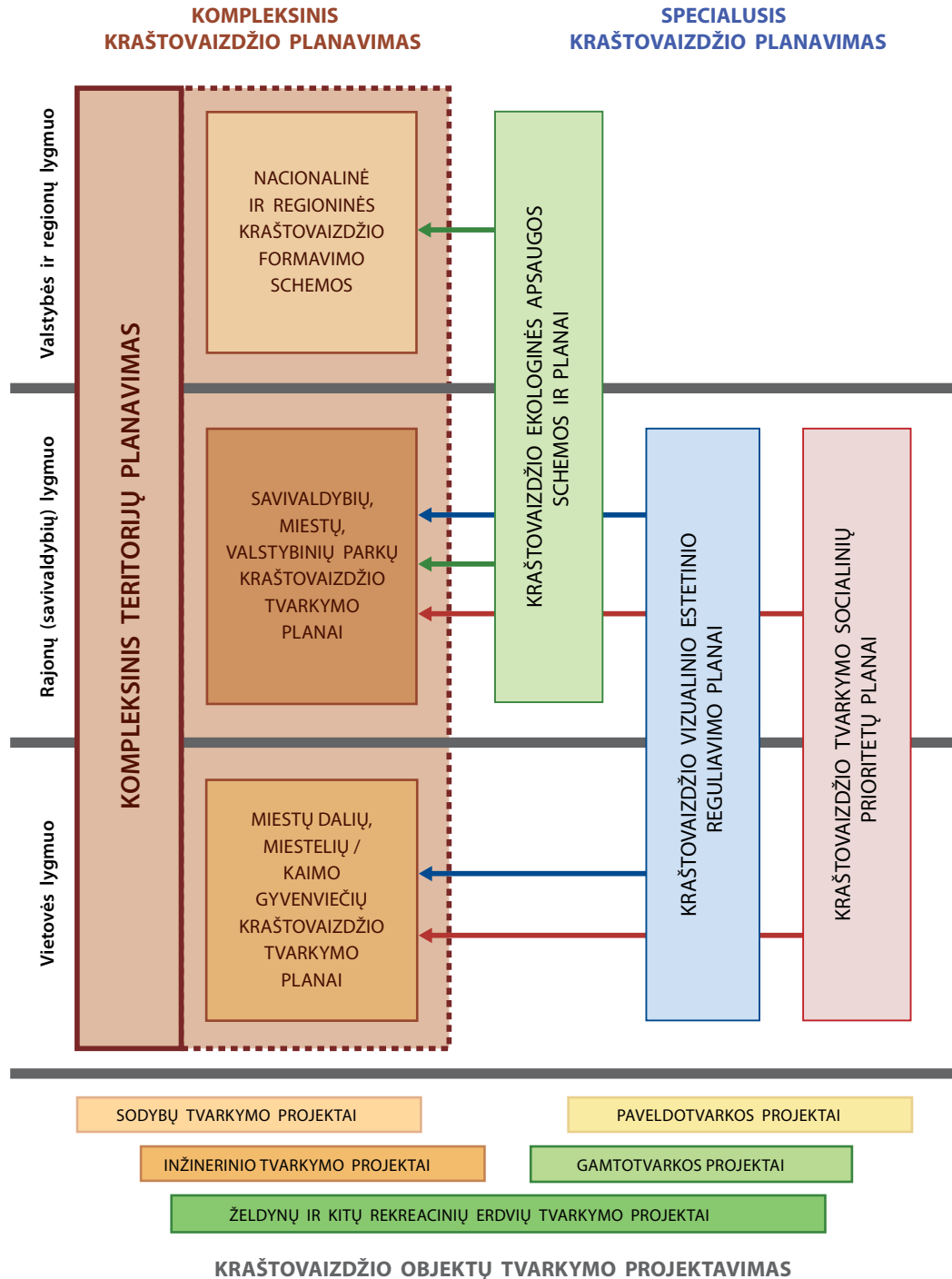
Fig. 1. Recommended planning system for Lithuania

**Išvados**

Racionalios kraštovarkos interesai reikalauja optimizuoti teritorijų planavimą ne tik įvardijant esamus trūkumus bei problemas, bet ir turėti moksliai pagrįstas nuostatas dėl šalies kultūrinio kraštovaizdžio raidos kelių bei priimti visuomenės interesus atitinkančią jo kūrimo metodologiją. Būtina turėti aiškesnę kultūri-

nio kraštovaizdžio formavimo nuostatų sistemą, kuri galėtų apimti fundamentalių, skirtingus planavimo aspektus atspindinčių paradigimų kompleksą:

- 1) tvaraus (tausojančio ir subalansuoto) teritorijos vystymo paradigmą, išreiškiančią tokią visuomenės ir jos veiklos raidą, kurioje būtų įvertinami ateinančių kartų poreikiai, suderinami visi



2 pav. Rekomenduojama Lietuvos kraštovaizdžio planų sistema

Fig. 2. Recommended system for Lithuanian landscape plans



šiuo metu turimi interesai, užtikrinamas viešojo (bendruomeninio) intereso prioritetas ir pasiekiamas aukštas bendrosios kultūros lygis;

- 2) geografinę kraštovaizdžio tvarkymo paradigmą, išreiškiančią būtinumą palaikyti struktūrinę kraštovaizdžio įvairovę, valdyti energetinę kraštovaizdžio potencialą, adaptuoti veiklą pagal kraštovaizdžio fiziologiją, teritoriškai subalansuoti kraštovaizdžio produktyvumą ir užtikrinti kultūrinio kraštovaizdžio bendrąją geoekologinę pusiausvyrą, pirmiausia adaptuotos žemėnaudos sistemą ir teritorines kompensacines struktūras (gamtinį karkasą, ekologinius tinklus, kultūrinį istorinį karkasą);
- 3) architektūrinę kraštovaizdžio erdvių formavimo paradigmą, išreiškiančią poreikį formuoti gyvybingą kraštovaizdį, išlaikyti ir didinti kraštovaizdžio raiškumą, palaikyti optimalią struktūrinę kraštovaizdžio įvairovę, individualizuoti formuojamas kraštovaizdžio struktūras ir užtikrinti harmoningą kompozicinę kraštovaizdžio struktūrą;
- 4) optimizacinę paradigmą, turinčią apimtį ne tik pačio kraštovaizdžio struktūros (objekto) optimizavimą pagal antropoekologinių kriterijų (bionominių, psichonominių, socionominių, ergonominių, ekonominių) kompleksą, bet ir kitas sudėtinės šio proceso dalis, t. y. proceso technologijos, žmogaus ir gamtos santykių bei paties subjekto raidos optimizavimą.

Svarbu yra ne tik pripažinti ir turėti anksčiau įvardintas kultūrinio kraštovaizdžio formavimo paradigmas, bet ir taikyti jas realioje teritorijų planavimo praktikoje. Joje realizuojama kraštovaizdžio kokybės tikslo samprata išreikštų atskiriems konkretiems kraštovaizdžio teritoriniams vienetams nustatomus formotinus jų struktūros etalonus, atitinkančius šalyje turimus visuomenės ekologinės ir ekonominės sąmonės standartus bei moksliskai pagrįstus kraštovaizdžio struktūros rodiklius. Jie turėtų užtikrinti šios kraštovaizdžio struktūros ekologinį tvarumą, psichologinį komfortiškumą ir socialinį bei ekonominį žemėnaudos racionalumą.

Įvertinant Vokietijos ir Didžiosios Britanijos patyrimą, Lietuvos teritorijos planavimo srityje pribrendo laikas aiškiai fiksuoti privalomų rengti bei rengtinų pagal pasirinkimą kraštovaizdžio planų sistemą ir valstybinių parkų specialiųjų planų konversiją į kompleksinių planų kategoriją.

## Literatūra

- Antrop, M. 2005. Sustainable landscapes: contradiction, fiction or utopia?, *Landscape and Urban Planning* 75 (3–4): 187–197.
- Baker, S. 2005. *Sustainable Development*. Cardiff: Routledge. 264 p.
- Bučas, J. 2001. *Kraštovarkos pagrindai*. Kaunas: Technologija. 282 p.
- Burinskienė, M. 2003. *Subalansuota miestų plėtra*. Vilnius: Technika. 251 p.
- Cullingworth, B.; Nadin, V. 2006. *Town and Country Planning in the UK*. 14<sup>th</sup> ed. London: Routledge. 560 p.
- Daniulaitis, G. 2003. Miestovaizdis ir jo projektavimas, *Urbanistika ir architektūra* [Town Planning and Architecture] 27(1): 3–11.
- Daniulaitis, G.; Kavaliauskas, P. 1975. Kraštovaizdžio architektūra: žvilgsnis į praeitį, *Statyba ir architektūra* 1: 30–31.
- Daujotaitė, I. 1998. *Kraštovaizdžio architektūros pagrindai*. Vilnius: Technika. 92 p.
- Daunora, Z. J. 2005. Kultūriniai ir struktūriniai miestų plėtros uždaviniai valstybės normatyviniuose dokumentuose, *Urbanistika ir architektūra* [Town Planning and Architecture] 29(4): 164–173.
- Daunora, Z. J. 2008. Urbanistikos mokslo ir studijų vietos Lietuvos klasifikatoriuose paradoksai, *Urbanistika ir architektūra* [Town Planning and Architecture] 32(4): 157–166.
- Daunora, Z. J. 2010. Tvarumo ir darnos veiksniai planuojant urbanistinę plėtrą, *Urbanistika ir architektūra* [Town Planning and Architecture] 34(4): 208–215.
- Eckbo, G. 1975. *The Landscape We See*. New York: McGraw-Hill. 223 p.
- European Charter on Sustainable Planning, Design and Construction*. 1994. Council of Europe.
- European Spatial Development Perspective: Towards Balanced and Sustainable Development or the Territory of the European Union*. 1999. European Commission.
- Europos kraštovaizdžio konvencija* [European Landscape convention and explanatory report]. 2001 (*Žin.*, 2002, Nr. IX-1115). Vilnius: LR aplinkos ministerija. 28 p.
- Grauzinis, A. 2002. Pasaulinė teritorinio planavimo metodikos pagrindų kūrimo raida, *Urbanistika ir architektūra* [Town Planning and Architecture] 26(4): 182–188.
- Grecevičius, P., et al. 2010. Kraštovaizdžio architektūros specialistų rengimo Lietuvoje problemos ir tobulinimo aspektai, *Miestų želdynų formavimas* 1(7): 81–87.
- Grunskis, T. 2010. Miesto kompozicijos sampratos klausimu, *Urbanistika ir architektūra* [Town Planning and Architecture] 34(3): 138–150.
- Idzelis, R. L. 2011. *Kraštovaizdžio tvarkymas* [interaktyvus], [žiūrėta 2012 09 16] Vilnius: Technika. Prieiga per internetą: <http://www.ebooks.vgtu.lt/product/kraštovaizdžio-tvarkymas>
- Jakovlevas-Mateckis, K. 2010. Miesto kraštovaizdžio architektūros problemos, iš *Kraštovaizdžio architektūra – patirtis, tendencijos, perspektyvos*: kraštovaizdžio architektūros forumo, įvykusio Vilniuje 2010 m. balandžio 9 d, mokslo darbai. Vilnius, 14–27.
- Janulienė, L. 1998. Regionų planavimo patirties 1991–1997 m. Lietuvoje analizė, *Urbanistika ir architektūra* [Town Planning and Architecture] 22(2): 49–58.

- Janulienė, L. 2007. Teritorijų planavimo objektas – teorinė samprata, *Urbanistika ir architektūra* [Town Planning and Architecture] 31(2): 96–107.
- Juškevičius, P. 2005. Gyvenimo kokybė ir darnioji plėtra urbanistikoje, *Urbanistika ir architektūra* [Town Planning and Architecture] 29(4): 174–181.
- Juškevičius, P. 2008. Teritorijų ir urbanistinio planavimo bei sprendinių įgyvendinimo gairės, *Darnioji plėtra teritorijų planavime ir urbanistikoje*: darbo grupės pasiūlymai. Vilnius, 36–41.
- Juškevičius, P.; Gaučė, K. 2010. Urbanistinio planavimo deformacijos, *Urbanistika ir architektūra* [Town Planning and Architecture] 34(4): 195–207.
- Kavaliauskas, P. 1986. Kraštovarkos samprata ir jos problemos Lietuvoje, *Geografinis metraštis* 22–23: 14–23.
- Kavaliauskas, P. 1992. *Metodologiniai kraštovarkos pagrindai*. Vilnius: Academia. 148 p.
- Kavaliauskas, P. 1995. Kraštovarkinio zonavimo problema, *Geografija* 31: 93–103
- Kavaliauskas, P. 1996. Kompleksinis teritorinis aplinkos planavimas Lietuvoje (retrospektyvinė analizė), *Geografija* 32: 126–136.
- Kavaliauskas, P. 2002. Kraštovaizdžio estetiškas vertinimas kaip kraštovaizdžio architektūrinio formavimo paradigmos pagrindas, iš *Kraštovaizdžio estetiško vertinimo patirtis ir problemos*: seminario medžiaga. Vilnius, 7–8.
- Kavaliauskas, P. 2007. A sustainable landscape planning system and landscape ecology, *Ekologija* 53(1). Supplement: 4–9.
- Kavaliauskas, P. 2008a. Lietuvos teritorijų planavimo tobulinimo kritiniai aspektai, iš *Darnioji plėtra teritorijų planavime ir urbanistikoje*: darbo grupės pasiūlymai. Vilnius, 85–87.
- Kavaliauskas, P. 2008b. A concept of sustainable development for regional land use planning: Lithuanian experience, *Technological and Economic Development of Economy* 14(1): 51–63. <http://dx.doi.org/10.3846/2029-0187.2008.14.51-63>
- Kavaliauskas, P. 2011. *Kraštovaizdžio samprata ir planavimas* [interaktyvus], [žiūrėta 2012 06 08]. Vilnius: VU. Prieiga per internetą: <http://www1151.vu.lt/leidiniai>
- Kiemstedt, H. 1994. *Landscape Planning: Contents and Procedures*. Hannover. 34 p.
- Kraštovaizdžio formavimo (siektinų kraštovaizdžio etalonų) metodikos projektas*. 2013. VŠĮ Gamtos paveldo fondas. 89 p.
- Kraštovaizdžio schemų ir planų (buv. tvarkymo specialiųjų planų) rengimo taisyklių naujos redakcijos projektas*. 2013. VŠĮ Gamtos paveldo fondas.
- Kraštovaizdžio tvarkymo specialiųjų planų rengimo taisyklės*, patvirtintos LR aplinkos ministro 2004-05-05 Įsakymu Nr. D1-246 (Žin., 2004, Nr. 79-2811) ir 2006-09-04 Įsakymu Nr. D1-407 (Žin., 2006, Nr. 95-3743).
- Landschaftsplanung – Inhalte und Verfahrensweisen*. 1999. Bundesministerium für Umwelt, Naturshutz und Reaktorsicherheit. Bonn. 40 p.
- Lietuvos Respublikos architektūros politikos kryptių aprašas*, patvirtintas 2005-05-18 Lietuvos Respublikos Vyriausybės nutarimu Nr. 554 (Žin., 2005, Nr. 64-2302).
- Lietuvos Respublikos kraštovaizdžio politikos kryptių aprašas*, patvirtintas 2004-12-01 Lietuvos Respublikos Vyriausybės nutarimu Nr. 1526 (Žin., 2004, Nr. 174-6443; 2005, Nr. 64-2302).
- Lietuvos Respublikos teritorijų planavimo įstatymas*, nauja redakcija, priimta LRS 2004-01-15 (Žin., 1995, Nr.107-2391; 2004, Nr. 21-617).
- Nacionalinė darnaus vystymosi strategija*, patvirtinta 2003-09-11 LR Vyriausybės nutarimu Nr. 1160 (Žin., 2003, Nr. 89-4029) ir 2009-09-16 Lietuvos Respublikos Vyriausybės nutarimu Nr. 1247 (Žin., 2009, Nr. 121-5215).
- Naujos redakcijos Lietuvos Respublikos teritorijų planavimo įstatymo koncepcija*, patvirtinta 2010-03-31 Lietuvos Respublikos Vyriausybės nutarimu Nr. 422 (Žin., 2010, Nr. 47-2248).
- Newton, N. T. 1971. *Design on the Land. The Development of Landscape Architecture*. Cambridge, Mass.: Harvard University Press. 714 p.
- Osnovnye polozheniia kompleksnoj skhemy okhrany prirody Litovskoj SSR*. 1986. TsNIPI Gradostroitelstva (Moskva) – In-t promyshlennogo proektirovaniia (Kaunas). Utverzhdeno postanovleniem ot 23-01-1986 Soveta Ministrov LitSSR.
- Owens, S.; Cowell, R. 2002. *Land and Limit Interpreting Sustainability in the Planning Process*. London: Routledge. 316 p.
- Pakalnis, M. 2008. Teritorijų planavimo sistemos vystymo kryptys, iš *Darnioji plėtra teritorijų planavime ir urbanistikoje*: darbo grupės pasiūlymai. Vilnius, 42–49.
- Pakalnis, M. 2009. Procedūrinio planavimo realybė, *Urbanistika ir architektūra* [Town Planning and Architecture] 33(4): 232–238.
- Petrušonis, V. 2012. Kultūros paveldo vertinimo metodologinės perspektyvos bendrųjų mokslinių paradigimų kaitos kontekste, *Journal of Architecture and Urbanism* 36(1): 1–8. <http://dx.doi.org/10.3846/20297955.2012.679772>
- Puzachenko, Io. G., 2006. Nauka i kontseptsiiia ustojchivogo razvitiia, in *Landshchaftnoe planirovanie: obshchie osnovaniia, metodologiia, tekhnologiia*. Moskva: Izd-vo MGU, 4–80.
- Recommendation CM/Rec(2008)3 of the Committee of Ministers to Member States on the Guidelines for the Implementation of the European Landscape Convention*. 2008. Adopted by the Committee of Ministers on 6 February 2008 at the 1017<sup>th</sup> meeting of the Ministers' Deputies. Brussels: Council of Europe. 25 p.
- Rodoman, B. B. 2002. *Poliarizovannaia biosfera*. Smolensk: Ojkymena. 336 s.
- Rogers, E. 1999. *Landscape design: a cultural and architectural history*. New York. 396 p.
- Silke, W. 1997. Vokietijos kraštovaizdžio projektavimo metodai, iš *Kraštovaizdžio tvarkymas ir planavimas: Vokietijos ir Lietuvos patirtis*: dvišalio seminario medžiaga. Vilnius, 36–42.
- Simmonds, I. G. 1996. *Changing the Face of the Earth*. 2<sup>nd</sup> ed. Oxford. 386 p.
- Skorupskas, R. 2001. Optimalaus kraštovaizdžio sampratos problema, *Geografija* 37(2): 58–64.
- Skorupskas, R.; Kavaliauskas, P. 2007. Integral ecological approach to the concept of optimal landscape, *Ekologija* 53(4): 19–24.
- Sorosas, G. 1995. Reikia pozityvios idėjos, kuri mus sutelktų, *Lietuvos rytas*, 1995 spalio 14 d.
- Staniūnas, E. 1998. Lietuvos teritorijų planavimo sistema ir socialinė-ekonominė valstybės pertvarka, *Urbanistika ir architektūra* [Town Planning and Architecture] 22(4): 141–152.
- Staniūnas, E. 2004. Lietuvos regionų planavimas Europos šalių kontekste (planavimo objektai ir tikslai), *Urbanistika ir architektūra* [Town Planning and Architecture] 28(2): 84–94.

- Staniūnas, E. 2008a. Kraštovaizdžio formavimo teisinė bazė ir aplinkos formavimo praktika, *Urbanistika ir architektūra* [Town Planning and Architecture] 32(3): 193–199.
- Staniūnas, E. 2008b. Pastabos apie Lietuvos planavimo kultūros bruožus, iš *Darni urbanistinė plėtra Lietuvoje – problemos ir sprendimo būdai*: konferencijos medžiaga, 2008 04 09, Vilnius. „Lietuvos žinios“, 55–65.
- Stauskas, V. 2009. Kai kurie šiuolaikinės architektūrologijos aspektai, *Urbanistika ir architektūra* [Town Planning and Architecture] 33(priedas): 270–278.
- Tauras, A. 1974. *Landšafto architektūra kaime*. Vilnius: Mintis. 152 p.
- Tiknius, A. 2002. *Teritoriniai vystymosi bruožai*. Klaipėda: KU leidykla. 358 p.
- Turner, T. 1996. *City as Landscape: a Post-postmodern View of Design and Planning*. London: Spon. 344p.
- Turner, T. 1998. *Landscape Planning and Environmental Impact Design*. London: UCL Press. 426 p.
- Vanagas, J. 2007. Metropolizacijos procesai ES teritorinio planavimo doktrinoje ir Lietuva, *Urbanistika ir architektūra* [Town Planning and Architecture] 31(4): 169–177.
- Vyšniūnas, A. 2004. Teritorijų konversija kraštovaizdžio ir miestovaizdžio aspektu, *Urbanistika ir architektūra* [Town Planning and Architecture] 28(2): 47–57.
- Walker, B. C. S., et al. 2004. Resilience, adaptability and transformability in social-ecological systems, *Ecology and Society* 9(2): 5–8.
- Whitehead, M. 2006. *Spaces of Sustainability: Geographical Perspectives on the Sustainable Society*. Aberystwyth: University of Wales. 324 p.
- Wheeler, S. M.; Beatley, T. (Eds.). 2004. *The Sustainable Urban Development Reader*. New York: Routledge. 486 p.
- Zaleckis, K. 2005. Kai kurie teoriniai šių dienų megapolio miestovaizdžio formavimo aspektai, *Urbanistika ir architektūra* [Town Planning and Architecture] 29(1): 19–29.

**Reference** to this paper should be made as follows: Kavaliauskas, P. 2013. Prerequisites and image of the paradigms to cultural landscape forming, *Journal of Architecture and Urbanism* 37(1): 10–20.

#### PAULIUS KAVALIAUSKAS

*Dr Habil, Prof., Dept of Geography and Land Management, Vilnius University (VU), M. K. Čiurlionio g. 21, LT-03101 Vilnius, Lithuania. E-mail: paulius.kaval@gmail.com*

Teaching: lectures on land management, methodology of territorial development, applied research and protected areas. Publications: co-author of 8 monographs, author or co-author of over 250 scientific research and of over 120 scientific popular papers. Conferences: reports at 170 conferences, symposia or seminars in Lithuania and other countries.

Projects: leader or co-author of over 100 planning documents in comprehensive and special planning, including “Comprehensive plan of the territory of the Republic of Lithuania” (2002), co-author of 20 projects of legal documents.

Research interests: theory of geography, political and recreational geography, methodology of land management, environment protection and protected areas, landscape geography and architecture.

#### PREREQUISITES AND IMAGE OF THE PARADIGMS TO CULTURAL LANDSCAPE FORMING

##### P. Kavaliauskas

**Abstract.** Land management in the interests of rational optimization of spatial planning, not just a description of the existing shortcomings and problems, but also a scientifically-based provisions in the cultural landscape development and a public interest consistent with the design methodology. A complex of the regulatory paradigms for cultural landscape planning - sustainable and balanced development, geographical, architectural and optimizing – is recommended. The German and British experience in the field of landscape planning is and its potential use to improve the Lithuanian territory planning system is presented. As the landscape optimization problem expresses the aspirations of society against its structure, its decision largely depends on the intentions of the public culture, national economic development and education development level.

**Keywords:** space planning, sustainable and balanced development, cultural landscape, landscape planning and design, landscape geography, landscape architecture.