



GYVENTOJŲ PAJAMŲ NELYGYBĖ EKONOMINIŲ CIKLŲ KONTEKSTE

Rasa Zabarauskaitė¹, Inga Blažienė²

^{1,2}Lietuvos socialinių tyrimų centro Darbo ir socialinių tyrimų institutas, Goštauto g. 11, LT-01108 Vilnius, Lietuva
¹Vilniaus Gedimino technikos universitetas, Saulėtekio al. 11, LT-10223 Vilnius, Lietuva
El. paštas: ¹rasa.zabarauskaite@dsti.lt; ²inga.blaziene@dsti.lt

Įteikta 2011-11-30; priimta 2012-02-29

Santrauka. Straipsnyje analizuojami teoriniai ir praktiniai gyventojų pajamų nelygybės aspektai. Aptariama ekonominės nelygybės samprata ir problemos ištyrimo lygis, išskiriamos pagrindinės nelygybės priežastys, pristatomi svarbiausi pajamų nelygybės matavimo rodikliai. Vertinant pajamų nelygybę ir ekonominių ciklų sąsajas, straipsnyje trumpai pristatomi ciklinių svyravimų įtakos gyventojų pajamų nelygybei vertinimai, identifikuojami veiksniai, lemiantys pajamų nelygybę ekonomikos pakilimo ir nuosmukio laikotarpiais. Straipsnyje pateikiama statistinė informacija ir matematiniai skaičiavimai, leidžiantys daryti tam tikras išvadas apie gyventojų pajamų nelygybės ir ekonominių ciklų sąsajas.

Reikšminiai žodžiai: gyventojų pajamų nelygybė, ekonominė nelygybė, ekonominiai ciklai, Gini koeficientas.

INCOME INEQUALITY IN THE CONTEXT OF ECONOMIC CYCLES

Rasa Zabarauskaitė¹, Inga Blažienė²

^{1,2}Institute of Labour and Social Research of Lithuanian Social Research Centre, Goštauto g. 11, LT-01108 Vilnius, Lithuania
¹Vilnius Gediminas Technical University, Saulėtekio al. 11, LT-10223 Vilnius, Lithuania
E-mails: ¹rasa.zabarauskaite@dsti.lt (corresponding author); ²inga.blaziene@dsti.lt

Received 30 November 2011; accepted 29 February 2012

Abstract. Theoretical and practical issues of income inequality are analysed in the article. The concept of economic inequality as well as literature analysis along with principal causes and measures of income inequality are presented in the article. When evaluating the interrelationship between income inequality and economic cycles, the impact of economic fluctuations on income inequality is assessed; factors, affecting income inequality during the periods of economic growth and recession are identified. Statistical data as well as calculations allowing of making some conclusions on interrelationship between income inequality and economic cycles are presented.

Keywords: income inequality, economic inequality, economic cycles, Gini coefficient.

JEL Classification: D310.

1. Įvadas

Tyrimo objektas – ekonominė gyventojų nelygybė skirtingais ekonomikos ciklais. Kaip rodo tyrimai, per pastaruosius kelis dešimtmečius pajamų nelygybė daugelyje pasaulio šalių labai išaugo. Ekonominio bendradarbiavimo ir plėtros organizacijos (EBPO) duomenimis, su didesniu ar mažesniu pajamų nelygybės augimu minėtu laikotarpiu susidūrė apie du trečdalius visų pasaulio šalių.

Šiuolaikinėje visuomenėje didėjanti ekonominė nelygybė neretai suvokiama kaip neišvengiama pasaulio šalių modernizacijos ir ekonominio vystymosi išdava. Tačiau verta pažymėti tai, kad tarp XX a. trečiojo ir septintojo dešimtmečio ekonominė nelygybė daugelyje pasaulio šalių labai sumažėjo. Tam didelę įtaką turėjo daugelyje šalių pradėta taikyti gerovės valstybės koncepcija. Šios tendencijos patvirtino, kad ekonominę nelygybę galima (bent iš dalies) valdyti, taikant tikslines ekonominės-socialinės politikos priemones. Siekiant minėto tikslo, itin svarbu analizuoti pajamų nelygybės atsiradimo priežastis ir jos dinamiką skirtingais ekonomiais laikotarpiais, ieškoti priemonių, galinčių sumažinti ekonominės nelygybės mastą šalyje.

Šio straipsnio tikslas – atlikti ekonominės nelygybės veiksnių ir situacijos Lietuvoje analizę skirtingų ekonomikos ciklų kontekste, pateikti išvadas ir rekomendacijas dėl galimų pajamų nelygybės mažinimo kryptių.

Darbe taikomi mokslinės literatūros šaltinių analizės ir apibendrinimo (indukcijos, dedukcijos) metodai, lyginamieji ir analitiniai grupavimai bei statistinė ir palyginamoji analizė. Atliekant sistemingą pajamų nelygybės rodiklių analizę, darbe naudojami Lietuvos statistikos departamento tyrimų (Pajamų ir gyvenimo sąlygų, Darbo jėgos ir kitų tyrimų) duomenys, taip pat tarptautinių organizacijų (Eurostat, EBPO ir kt.) statistiniai duomenys.

Nagrinėjant ekonominę nelygybę ekonominių ciklų kontekste, pagrindinė problema, su kuria susiduriama, yra patikimų statistinių duomenų trūkumas. Analizei reikalingos duomenų eilutės, apimančios ilgus laikotarpius, kad galima būtų palyginti, kaip ekonominė nelygybė kito ekonomikos augimo ir ekonomikos nuosmukio laikotarpiais. Atsižvelgiant į tai, kad vienas ekonomikos ciklas paprastai trunka apie 8–10 metų, išsamiai statistinei duomenų analizei reikalinga bent 30 metų nepertraukiama statistinių duomenų dinaminė eilutė. Tai leistų nustatyti egzistuojančius sąryšius ar jų nebuvimą. Lietuvoje pirmieji duomenys, susiję su pajamų nelygybe, pradėti skaičiuoti tik nuo 1996 m. Maža to, per minėtą laikotarpį bent keletą kartų keitėsi duomenų rinkimo ir rodiklių skaičiavimo metodika, kuri gali gerokai iškreipti tyrimo rezultatus. Atsižvelgiant į tai, šiame darbe pateikiamus rezultatus reikia vertinti su tam tikromis išlygomis.

Pažymėtina ir tai, kad analizės metu daugiausia dėmesio skiriama ekonominio pakilimo ir ekonominio nuosmukio fazėms, nes šių fazių metu aiškiausiai matomi pajamų nelygybės rodiklių kitimo skirtumai.

2. Teoriniai gyventojų pajamų nelygybės aspektai

2.1. Gyventojų ekonominės nelygybės samprata ir problemos ištyrimo lygis

Ekonominė nelygybė turi daug skirtingų dimensijų. Ji apima visus ekonominio turto ir pajamų pasiskirstymo visuomenėje skirtumus. Ekonominės nelygybės problematika susijusi su lygybės idėjomis – rezultato ir galimybių lygybe. Rezultato lygybės idėja paprastai taikoma apibūdinant valstybes, kuriose individai turi panašią materialinę gerovę ir gyvenimo sąlygas. Galimybių lygybė savo ruožtu siejama su atvira ir sąžininga konkurencija bei lygiomis galimybėmis (Sen 1999; Fukuda-Parr 2003).

Neretai mokslinėje literatūroje, kalbant apie gyventojų ekonominę nelygybę, išskiriamos dvi sąvokos – pajamų nelygybė ir turtinė nelygybė. Šias dvi sąvokas išskirti tikslinga, nes pajamų nelygybė nebūtinai sutampa su turto pasiskirstymu. Gyventojų turto apimtis, skirtingai nei pajamos, priklauso ne tik nuo tiriamu laikotarpiu gaunamų pajamų, bet ir nuo ankstesniu laikotarpiu sukauptų ar paveldėtų materialinių išteklių. Dėl to paprastai turtinė nelygybė yra kur kas didesnė.

Gyventojų pajamų paskirstymo teorinius pagrindus sukūrė klasikinės mokyklos ekonomistai Say ir Ricardo, kurie išskyrė funkcinį pajamų pasiskirstymą tarp gamybos veiksnių. Svarus indėlis kuriant šiuolaikinę gyventojų pajamų paskirstymo, perskirstymo ir nelygybės teoriją priklauso ekonomistams Atkinson (1975–2011), Bourguignon (1982–2000), Gottschalk (1995–2005), Lambert (1993–2007), Smeeding (1997–2008) ir kt. Pirmieji pasaulinės nelygybės skaičiavimai buvo atlikti XX a. aštuntojo dešimtmečio pradžioje (Berry *et al.* 1983).

Skirtingus pajamų nelygybės aspektus nagrinėjo daug pasaulio mokslininkų. Globalizacijos įtaką pajamų nelygybei tyrinėjo mokslininkai Soubbotina ir Sheram (2000), Herzer ir Vollmer (2011), Sachs ir Warner (1997), Ravallion (2004), Dollar ir Kraay (2002), Milanovic (2002) ir kiti. Pasaulinės nelygybės tendencijas ir kitimo priežastis nagrinėjo Atkinson (1998), Ravallion (1997), Bresler (2000), Afonso, Schuknecht ir Tanz (2008), Stiglitz, Sen ir Fitoussi (2009) ir kt. Pajamų nelygybės įtaką ekonomikos augimui tyrinėjo mokslininkai Kuznets (1955), Ravallion (2001), Berg ir Ostry (2011), Clark ir Lawson (2008), Atkinson ir Morelli (2011) ir kt. Ekonominių ir finansinių krizių įtaką ekonominei nelygybei tyrinėjo mokslininkai Englund (1999), Sandal (2004), Lustig (2000), Atkinson ir Morelli (2011) ir kt.

Lietuvoje dažniausiai gyventojų pajamos yra analizuojamos kaip vienas svarbiausių gyvenimo lygio ar skurdo rodiklių – šie klausimai analizuojami Juškienės (1997), Lazutkos (2003, 2007), Pajuodienės ir Šileikos (2001), Blažienės (2002), Misiūno ir Bratčikovienės (2007) darbuose. Taip pat nemažai dėmesio tarp Lietuvos mokslininkų sulaukia ir pajamų nelygybės problematika – ją savo

darbuose plačiau nagrinėja mokslininkai Lazutka (2003, 2007), Skučienė (2008), Misiūnas ir Bratčikovienė (2007), Lisauskaitė (2010), Blažienė ir Zabarauskaitė (2011) ir kt.

Apibendrinant problemas ištyrimo lygį, reikėtų pažymėti, kad daugelyje mokslo darbų, analizuojant pajamų ir ekonomikos ciklų ryšį, apsiribojama nelygybės įtakos ekonomikos augimui analize ir finansinių krizių įtakos ekonominei nelygybei analize. Nėra nagrinėjamos nelygybės kitimo tendencijos skirtingais ekonominiais ciklais.

2.2. Nelygybę lemiantys veiksniai

Gyventojų pajamų diferenciacija – objektyvus, dėl pajamų pasiskirstymo netolygumo atsirandantis reiškinys. Pajamos tarp individų pasiskirsto netolygiai dėl daugelio priežasčių – nevienodo individų turimo turto (fizinio ir finansinio turto bei žmogiškojo kapitalo) ir jo paklausos skirtumų, demografinių veiksnių (namų ūkio dydžio ir sudėties, amžiaus), geografinių veiksnių (regioninės ekonomikos ypatumų, gamtinių ar klimato sąlygų), tiesiog sėkmės ar atsitiktinumo.

Skirtinguose moksliniuose šaltiniuose dažniausiai išskiriami šie pajamų nelygybę visuomenėje lemiantys veiksniai (Kaasa 2005; Garča-Peñalosa, Orgiazzi 2011):

1. Fizinis ir protinis gebėjimų skirtumai. Šie skirtumai gali būti įgimti ir įgyti, t. y. nulemti socialinės bei ekonominės aplinkos. Jie tiesiogiai ar netiesiogiai lemia žmogaus, kaip ekonomikos subjekto vietą, jo apsisprendimą, galimybes rasti ir dirbti vienokį ar kitokį darbą ir pan.
2. Investicijos į žmogiškąjį kapitalą. Sukauptas žmogiškasis kapitalas yra svarbus individo pajamų ir užimtumo perspektyvų veiksnys, o įgytos žinios ir gebėjimai lemia ne tik didesnę darbo užmokesį, bet ir sudaro galimybes dirbti patrauklesnį darbą, sumažina nedarbo riziką.
3. Darbo kiekis ir jo pobūdis. Pajamų skirtumus suformuoja nevienodas žmonių požiūris į darbą, skirtinga darbo trukmė ir jo specifika.
4. Disponuojamo turto nevienodumas. Didelę reikšmę pajamų nelygybei turi sukaupto ir paveldėto turto skirtumai. Sukaupią turą gali papildyti paveldėtas šeimos turtas, kuris dar labiau padidina turtingą nelygybę.
5. Rizika. Rizikingesnės santaupų investicijos dažnai duoda didesnes pajamas negu bankų palūkanos, tačiau rizikingų projektų investicijos gali būti ir nuostolingos.

Daugelyje studijų pažymima, kad didėjanti pajamų iš darbo (valandinio darbo užmokesčio) nelygybė buvo vienas iš pagrindinių ekonominės nelygybės didėjimą per pastarąjį dešimtmetį pasaulyje paskatinusių veiksnių. Didėjančius valandinio darbo užmokesčio skirtumus paskatino auganti kvalifikuotų darbuotojų paklausa ir santykinai mažas tokių

darbuotojų skaičius. Kvalifikuotų darbuotojų paklausos augimą savo ruožtu daugiausia lėmė praėjusio amžiaus paskutiniais dešimtmečiais ir XXI a. pr. vykusios inovacijų informacinėse technologijose plėtra. Be to, atsiradusios inovacijos gamybos procese (naujos technologijos, organizaciniai pokyčiai) padidino kvalifikuotų darbuotojų produktyvumą labiau nei nekvalifikuotų. Tai atitinkamai paskatino ir darbo užmokesčio minėtose grupėse augimą (Harris, Sammartino 2011).

EBPO mokslininkai kaip pagrindines išskiria šias per pastarąjį dešimtmetį ekonominę nelygybę pasaulyje paskatinusias priežastis:

1. Gyventojų struktūros pokyčiai, susiję su augančiu vienišų namų ūkių skaičiumi bendroje namų ūkių struktūroje.
2. Didėjantys atlyginimo už darbą skirtumai tarp visą darbo dieną dirbančių darbuotojų daugelyje EBPO šalių, kuriuos paskatino globalizacijos procesai, technologiniai pokyčiai ir darbo rinkos institucijų vykdoma politika.
3. Didėjantys netolygumai tarp pajamų iš kapitalo ir savarankiškai dirbančių asmenų gaunamų pajamų.
4. Didėjantis gyventojų, dirbančių pagal trumpalaikes sutartis bei ne visą darbo dieną, skaičius.

Tyrimai taip pat rodo, kad ekonominės nelygybės masams nemažą įtaką turi ir ekonominės laisvės laipsnis. Kuo didesnė ekonominė laisvė, tuo geresnės sąlygos sudaromos ekonominei nelygybei augti (Clark, Lawson 2008).

3. Pajamų nelygybės matavimas

Pajamų diferenciacijai matuoti gali būti naudojama daug rodiklių (Lorenco kreivė, Gini koeficientas, kvintilinis pajamų diferenciacijos koeficientas ir kt.). Kiekvienas šių rodiklių įvertina tam tikrą pajamų diferenciacijos aspektą – gyventojų pajamų kaip visumos diferenciaciją ar tam tikros jos dalies dispersiją.

Prieš aptariant pagrindinius pajamų nelygybės rodiklius, tikslinga pažymėti, kad skaičiuojant ekonominės nelygybės rodiklius, nagrinėjamos ne atskirų individų, bet namų ūkių pajamos. Į jas įskaičiuojamos tiek namų ūkio pajamos iš darbo ir turto, tiek transferinės išmokos.

Pajamų nelygybės problemos esmei atskleisti ir statistinei grafinei analizei atlikti dažnai naudojama Lorenco kreivė, vaizduojanti priklausomybę tarp namų ūkių lyginamosios dalies ir pajamų. Ši kreivė rodo, kokią dalį pajamų gauna namų ūkiai, išdėstyti eilėje nuo mažiausias pajamas gaunančių iki labiausiai pasiturinčių namų ūkių.

Gini koeficientas – dažniausiai naudojamas pajamų pasiskirstymo netolygumo matas. Gini koeficientas apskaičiuojamas remiantis Lorenco kreive. Jis įvertina plotą tarp Lorenco kreivės ir absoliučios pajamų lygybės linijos. Didėjant pajamų pasiskirstymo netolygumui, Lorenco kreivė vis labiau tolsta nuo pajamų lygybės linijos. Gini

koeficientas kinta nuo 0 iki 1 (arba nuo 0 iki 100 proc.). Ekonomikos teorijoje pajamų pasiskirstymo netolygumas laikomas esminiu, kai Gini koeficiento reikšmė yra didesnė nei 0,30 arba 30 % (Blažienė 2002).

Gini koeficientas apskaičiuojamas pagal formulę (Blažienė 2002):

$$G = \frac{10\,000 - \sum f_i(\Phi_i + \Phi_{i-1})}{10\,000},$$

čia f_i – namų ūkio narių konkrečių pajamų grupių lyginamieji svoriai; Φ_i – pajamų lyginamųjų svorių iki i -tosios grupės suma; Φ_{i-1} – pajamų lyginamųjų svorių iki $i-1$ grupės suma.

Neretai pajamų nelygybei įvertinti naudojami *decilinis* bei *kvintilinis pajamų diferenciacijos koeficientai*. Deciliai skaičiuojami į dešimt lygių dalių (kvintiliai – į penkias) padalijant eilutę, kurią sudaro tiriami asmenys, išdėstyti didėjimo tvarka pagal ekvivalentinių disponuojamųjų pajamų sąlyginiam asmeniui lygį. Pirmąjį decilį (kvintilį) sudaro namų ūkiai, kurių narių ekvivalentinės disponuojamosios pajamos yra mažiausios, dešimtąjį (penktąjį) – kurių didžiausios. Decilinis koeficientas apskaičiuojamas kaip dešimtojo ir pirmojo decilio santykis. Kvintilinis pajamų diferenciacijos koeficientas atitinkamai apskaičiuojamas kaip 20 proc. turtingiausiųjų gyventojų vidutinių pajamų santykis su 20 proc. skurdžiausiųjų gyventojų vidutinėmis pajamomis.

Pajamų nelygybei matuoti naudojami ir kiti koeficientai bei indeksai (pvz., Atkinson indeksas, Theil indeksas, Hoover koeficientas ir kt.). Tačiau šiuos rodiklius gana sudėtinga interpretuoti, todėl jie gana retai naudojami atliekant pajamų nelygybės analizę.

4. Pajamų nelygybė ir ekonominiai ciklai

4.1. Ciklinių svyravimų įtakos gyventojų pajamų nelygybei vertinimas

Ekonomikai būdingi nuolatiniai svyravimai, kurie ekonomikos teorijoje yra vadinami ekonominiais (arba verslo) ciklais. Vieni pirmųjų mokslininkų, XX a. penktajame dešimtmetyje pradėjusių kalbėti apie verslo ciklus, buvo Mitchell ir Burns (Poddar 2011). Ekonominiai ciklai skiriasi savo trukme (trumpasis, vidutinio laikotarpio, ilgasis), reiškimosi sritimi (pramonės, žemės ūkio ir pan.), apimtimi (nacionaliniai, tarptautiniai), forma (struktūriniai, šakiniai) ir kitais parametrais. Ekonominiai ciklai yra periodiški, jie vienas nuo kito skiriasi intensyvumu, tačiau kiekvieną jų sudaro keturios fazės – pakilimas, viršūnė (bumas), nuosmukis (recesija), krizė (Snieska, Čiburienė 2005).

Galima išskirti šias pagrindines ekonominio pakilimo fazės charakteristikas (Snieska, Čiburienė 2005; Poddar 2011):

- stiprus ir augantis visuminės paklausos lygis (dažniausiai lemiamas spartaus vartojimo apimties augimo);
- didėjantis užimtumo ir mažėjantis nedarbo lygis;
- augantis realus darbo užmokestis;
- didelė importuojamų prekių ir paslaugų paklausa;
- augančios valdžios sektoriaus pajamos iš mokesčių;
- augantis įmonių pelnas ir investicijos.

Aukščiausias ekonominio pakilimo taškas vadinamas viršūne (bumu).

Galima išskirti šias pagrindines ekonominio nuosmukio fazės charakteristikas (Snieska, Čiburienė 2005; Poddar 2011):

- mažėjanti bendra produkcijos paklausa;
- mažėjantis užimtumo ir didėjantis nedarbo lygis;
- mažėjančios įmonių investicinės išlaidos ir pelnas;
- mažėjanti importuojamos produkcijos paklausa;
- didėjantis vyriausybės skolinimosi mastas;
- mažėjančios palūkanų normos.

Žemiausias ekonominio nuosmukio taškas vadinamas ekonomine krize.

Mokslinės literatūros šaltinių analizė parodė, kad pajamų nelygybės kitimo skirtingais ekonomikos ciklais problematikai iki 2008 m. pasaulyje nebuvo skiriama daug dėmesio. Tačiau galima paminėti keletą studijų, kurių išvados yra reikšmingos nagrinėjant gyventojų pajamų nelygybės problematiką ekonominių ciklų kontekste.

Mokslininkė Lustig savo studijoje tyrinėjo Lotynų Amerikos finansų krizes, kilusias 1980–1989 m., bei jų sąryšį su skurdu ir gyventojų ekonomine nelygybe. Tyrimo metu ji nustatė, kad tiek skurdas, tiek ekonominė nelygybė padidėjo 40-yje krizių epizodų (Lustig 2000). Baldacci savo studijoje nustatė, kad valiutos krizės turėjo neigiamą įtaką gyventojų pajamų nelygybės tendencijoms besivystančiose šalyse (Baldacci *et al.* 2002). Honohan tyrinėjo ryšį tarp bankų krizių ir nelygybės XIX a. paskutinį dešimtmetį Rusijoje, Meksikoje ir Indonezijoje. Savo studijoje jis nustatė, kad po bankų krizių ekonominė nelygybė minėtose šalyse sumažėjo (Honohan 2005).

Mokslininkai Clark ir Taylor tyrinėjo priklausomybę tarp ekonomikos ciklų ir ekonominės nelygybės Jungtinėje Karalystėje (JK). Tyrimo metu jie palygino dviejų laikotarpių ekonomikos ciklus – 1980-aisiais ir 1990-aisiais metais. Tyrimo rezultatai parodė, kad po recesijos 1982 m. pradėjus atsigaivinti šalies ekonomikai, nelygybė JK ėmė sparčiai augti. Ir priešingai, po 1990-ųjų metų krizės pirmaisiais ekonomikos atsigaivimo metais ekonominė nelygybė JK buvo gana stabili ir netgi sumažėjo. Spartesnis ekonominės nelygybės augimas pastebėtas tik 1996–1997 m. Autorių nuomone, analizuotas laikotarpis yra per trumpas, kad galima būtų daryti kategoriškas išvadas, tačiau, jų teigimu, jeigu ryšys tarp ekonominės krizės ir pajamų nelygybės egzistuoja, tai jis yra silpnas (Clark, Taylor 1999).

Mokslininkai Berg ir Ostry savo studijoje tyrinėjo ryšį tarp ekonomikos augimo tarpsnio ilgumo ir pajamų pasiskirstymo tolygumo. Jie nustatė, kad, ilgėjant ekonomikos augimo laikotarpiui, gyventojų pajamų nelygybė turi tendenciją mažėti (Berg, Ostry 2011).

Kaip matyti iš literatūros analizės, skirtingos studijos pateikia skirtingas išvadas dėl ekonominių ciklų įtakos gyventojų pajamų nelygybei. Tokią situaciją lemia tai, kad tiek ekonomikos augimo, tiek nuosmukio laikotarpiu ekonominę nelygybę veikia skirtingi veiksniai (1 lentelė). Kaip

matyti, tie patys veiksniai gali lemti skirtingas pajamų nelygybės kitimo tendencijas šalyje.

Iš pateiktos informacijos akivaizdu, kad yra gana daug veiksnių, galinčių lemti tiek gyventojų pajamų nelygybės didėjimą, tiek mažėjimą vienu ar kitu ekonominio ciklo laikotarpiu.

Siekiant nustatyti pajamų nelygybės kitimo sąsajas su ekonomikos ciklais praktikoje, toliau darbe atliekama Lietuvos ir kitų ES šalių atitinkamų rodiklių tarpusavio sąryšio analizė.

1 lentelė. Pajamų nelygybę lemiantys veiksniai ekonomikos pakilimo ir ekonomikos nuosmukio laikotarpiais

Table 1. Factors affecting income inequality in the periods of economic growth and recession

Ekonomikos pakilimo laikotarpiu	
<p>Nelygybė gali <u>didėti</u> dėl šių priežasčių:</p> <p><i>Dėl padidėjusių investavimo galimybių.</i> Ekonomikos augimo laikotarpiu gyventojų, turinčių pakankamai finansinių išteklių, investavimo galimybės išauga. Tai atitinkamai padidina turtingųjų pajamas ir ekonominę nelygybę šalyje.</p> <p><i>Dėl realaus darbo užmokesčio augimo.</i> Augant realiam darbo užmokesčiui šalyje, gyventojų pajamų nelygybė turi tendenciją didėti, nes skurdžiausiuose namų ūkiuose paprastai yra šeimos narių, negaunančių darbo užmokesčio. Taigi tokių namų ūkių pajamos auga lėčiau.</p> <p><i>Dėl mokesčių įtakos.</i> Gyventojų pajamų nelygybė gali padidėti vyriausybei padidinus nediferencijuotą pajamų mokestį ar kitus mokesčius pirmojo būtinumo prekėms (pvz., PVM).</p>	<p>Nelygybė gali <u>mažėti</u> dėl šių priežasčių:</p> <p><i>Dėl sumažėjusio nedarbo.</i> Sumažėjus nedarbui ir išaugus darbo jėgos poreikiui, padidėja gyventojų, iki tol nedalyvavusių darbo rinkoje, galimybės įsidarbinti ir tuo pačiu, pajamos.</p> <p><i>Dėl MMA didinimo.</i> Sumažėjus nedarbui ir išaugus įmonių pelningumui bei darbo jėgos poreikiui, gali būti susitarta padidinti MMA dydį. Tai savo ruožtu sumažintų ekonominę nelygybę šalyje.</p> <p><i>Dėl mokesčių įtakos.</i> Gyventojų pajamų nelygybė gali sumažėti įvedus progresinį pajamų mokestį šalyje arba apmokestinus prabangos prekes.</p> <p><i>Dėl socialinės politikos.</i> Augant ekonomikai valstybė turi didesnių galimybių remti skurdžiausią gyventojų sluoksnį ir taip sumažinti gyventojų pajamų nelygybę.</p>
Ekonomikos nuosmukio laikotarpiu	
<p>Nelygybė gali <u>didėti</u> dėl šių priežasčių:</p> <p><i>Dėl augančio nedarbo.</i> Augant nedarbo lygiui šalyje, ekonominė nelygybė didėja, nes didesnė dalis gyventojų, netekusi darbo, yra priversta pragyventi iš socialinių išmokų, kurios savo dydžiu yra gerokai mažesnės nei buvęs darbo užmokestis.</p> <p><i>Dėl mažėjančių vyriausybės išlaidų.</i> Mažėjančios vyriausybės išlaidos gali lemti mažesnes lėšas, skiriamas socialinei apsaugai (taip pat ir skurstančiųjų socialinei paramai). Tokiu atveju paties neturtingiausio gyventojų sluoksnio pajamos sumažėja, kartu padidindamos ir pajamų nelygybę šalyje.</p> <p><i>Dėl mokesčių įtakos.</i> Gyventojų pajamų nelygybė gali padidėti vyriausybei padidinus nediferencijuotą pajamų mokestį ar kitus mokesčius pirmojo būtinumo prekėms (pvz., PVM).</p> <p><i>Dėl darbo užmokesčio mažinimo.</i> Ekonominio nuosmukio laikotarpiu darbo užmokestis gali sparčiau mažėti labiau pažeidžiamų (mažiau kvalifikuotų, jaunų, ekonomiškai silpnesnių regionų ir kt.) gyventojų grupėse. Tai didina ekonominę nelygybę šalyje.</p>	<p>Nelygybė gali <u>mažėti</u> dėl šių priežasčių:</p> <p><i>Dėl mažėjančio realaus darbo užmokesčio.</i> Smarkiai kritus darbo užmokesčio lygiui visose gyventojų grupėse, pajamų nelygybė šalyje gali sumažėti, nes minimalias pajamas gaunančių asmenų darbo užmokestis paprastai negali būti mažinamas (dėl nustatytos MMA).</p> <p><i>Dėl sumažėjusių investavimo galimybių.</i> Sumažėjus investavimo galimybėms, turtingiausio gyventojų sluoksnio investavimo galimybės ir investicinės pajamos gali sumažėti, sumažindamos ir pajamų nelygybę šalyje.</p> <p><i>Dėl mokesčių įtakos.</i> Gyventojų pajamų nelygybė gali sumažėti įvedus progresinį pajamų mokestį šalyje arba apmokestinus prabangos prekes.</p>

4.2. Pajamų nelygybės kitimo tendencijos Lietuvoje ir ES šalyse

Eurostat duomenimis, 2010 m. Gini koeficientas Lietuvoje sudarė 36,9 proc. ir buvo didžiausias ES šalyse. Šis rodiklis Lietuvoje apytiksliai 6,4 procentinio punkto viršijo ES-27 vidurkį (1 pav.).

Kaip rodo Eurostat ir Lietuvos statistikos departamento duomenys, per pastaruosius 15 metų pajamų nelygybė Lietuvoje didėjo. 2010 m., palyginti su 1996 m., Gini koeficientas Lietuvoje padidėjo 5,9 procentinio punkto (nuo 31 proc. iki 36,9 proc.) (2 pav.).

Analizuojant BVP dinamiką šalyje, matyti, kad per 1996–2010 m. Lietuvos ekonomika patyrė du nuosmukius – 1999 ir 2009 m. 2009 m. BVP kritimas Lietuvoje buvo kur kas didesnis nei 1999 m. (2 pav.).

Siekiant nustatyti priklausomybę tarp ekonominių ciklų ir pajamų nelygybės, buvo statistiškai išnagrinėtas ryšys tarp Gini koeficiento ir BVP vienam gyventojui rodiklio skirtingose ES šalyse.

Toliau pateikiami keli minėtos analizės pavyzdžiai, atspindintys skirtingus BVP ir gyventojų ekonominės nelygybės tarpusavyo sąryšio rezultatus. Tyrimo metu buvo identifikuotos šalys, kuriose tiriamu (1995–2010 m.) laikotarpiu nustatytas: a) patikimas teigiamas ryšys tarp gyventojų pajamų nelygybės ir ekonomikos augimo (3 pav., a, b); b) pati-

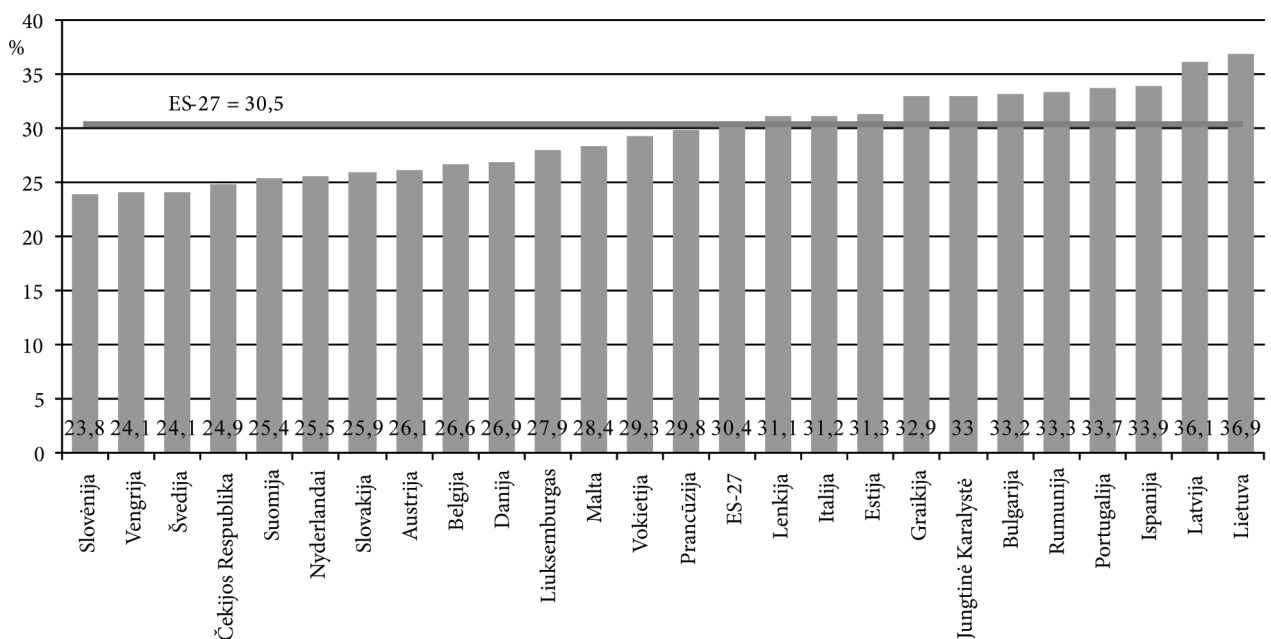
kinas neigiamas ryšys tarp gyventojų pajamų nelygybės ir ekonomikos augimo (3 pav., c); c) nenustatyta (patikimo) ryšio tarp gyventojų pajamų nelygybės ir ekonomikos augimo (3 pav., d).

Kaip matyti iš pateiktų duomenų, pavyzdžiui, Lietuvoje ir Suomijoje nustatytas gana stiprus tiesinis ryšys tarp Gini koeficiento ir BVP vienam gyventojui (atitinkamai $R^2 = 0,5578$ ir $R^2 = 0,6828$), Ispanijoje egzistuoja stiprus atvirkštinis tiesinis ryšys tarp Gini koeficiento ir BVP vienam gyventojui ($R^2 = 0,6165$). Prancūzijoje ryšio tarp Gini koeficiento ir BVP vienam gyventojui nenustatyta ($R^2 = 0,0828$).

Panašūs tyrimo rezultatai gauti išnagrinėjus ir Gini koeficiento santykį su kitais ekonominius ciklus charakterizuojančiais rodikliais (realaus BVP pokyčiu, užimtumo lygiu, nedarbo lygiu ir kt.).

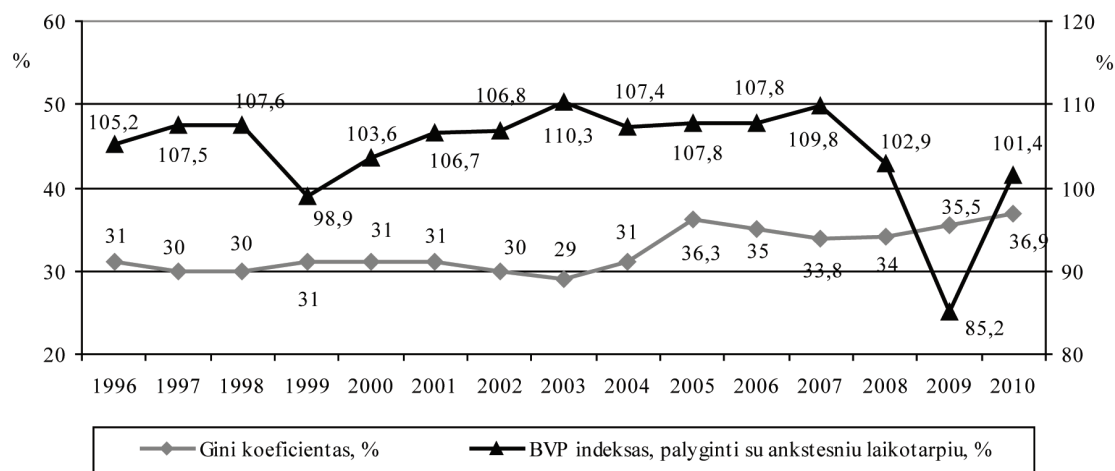
Tokie tyrimo rezultatai leidžia daryti prielaidą, kad gyventojų ekonominės nelygybės didėjimą/mažėjimą šalyje lemia ne ekonominio ciklo fazės, bet kiti veiksniai.

Siekiant patvirtinti arba paneigti šią prielaidą buvo atliktas 2009 m. ekonominės krizės poveikio gyventojų pajamų nelygybei ES šalyse vertinimas. Buvo suformuluota hipotezė, kad absoliučioje daugumoje ES šalių 2009 m. prasidėjusi ekonominė recesija turėjo tam tikrą (identišką) poveikį gyventojų pajamų nelygybei. Siekiant patvirtinti arba paneigti šią hipotezę buvo statistiškai išnagrinėtas ryšys tarp skirtingų ES šalių Gini koeficiento ir BVP pokyčio 2009 m. (4 pav.).



1 pav. Gini koeficientas ES šalyse 2010 m. (%)

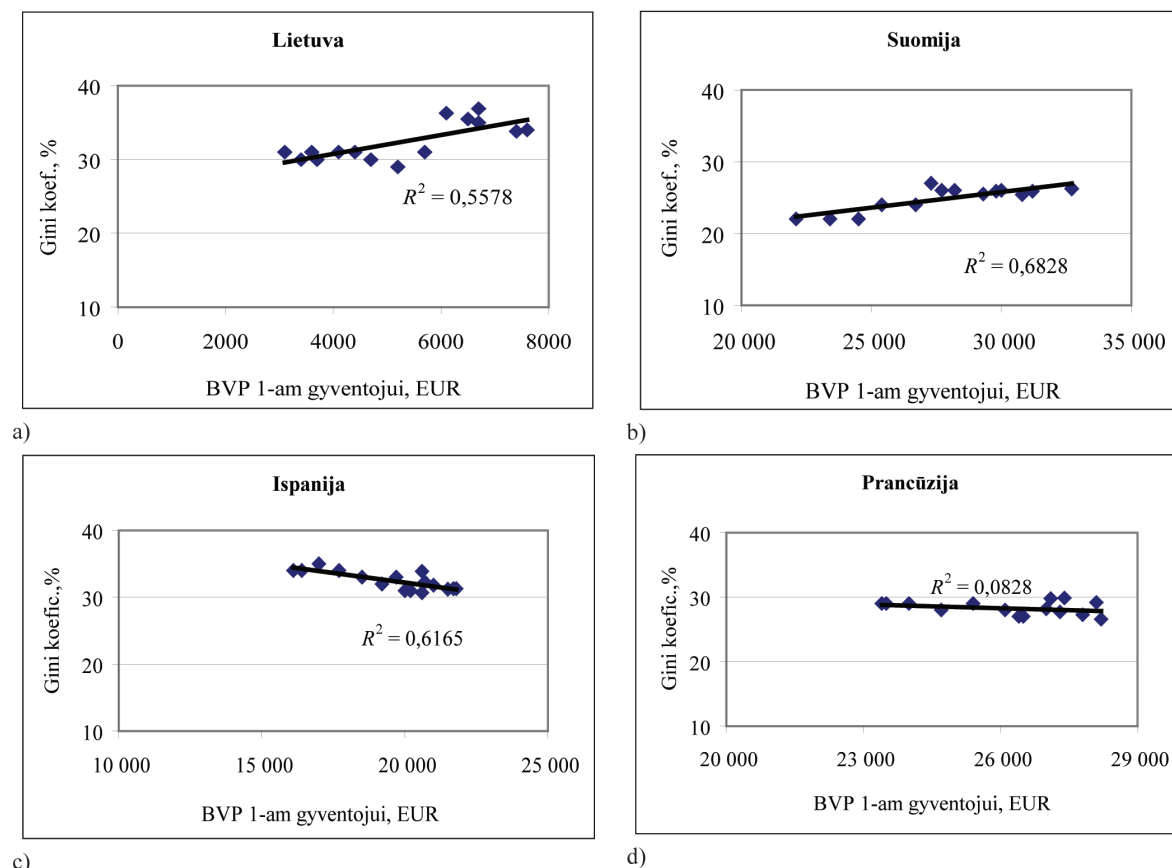
Fig. 1. Gini coefficient in EU countries in 2010 (%)



2 pav. Gini koeficientas ir realaus BVP pokytis Lietuvoje 1996–2010 m. (%)

Fig. 2. Gini coefficient and real GDP growth rate in Lithuania in 1996–2010 (%)

Šaltinis: Eurostat duomenys

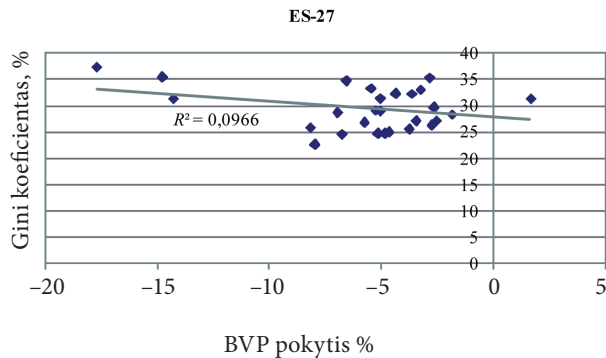


3 pav. Ryšys tarp gyventojų pajamų nelygybės ir BVP tenkančio vienam gyventojui kai kuriose ES šalyse

Fig. 3. Interrelationship between income inequality and GDP per capita in some EU countries

Šaltinis: apskaičiuota autorių, remiantis Eurostat duomenimis

Pastaba: Determinacijos koeficientas R^2 rodo, ar egzistuoja tiesinis ryšys tarp y ir nagrinėjamų veiksnių. Tiesinės priklausomybės atveju determinacijos koeficientas R^2 yra lygus koreliacijos tarp kintamųjų (požymių) X ir Y koeficiento kvadratu.



4 pav. Ryšys tarp gyventojų pajamų nelygybės ir BVP pokyčio 2009 m. ES šalyse

Fig. 4. Interrelationship between income inequality and real GDP growth in EU countries in 2009

Kaip matyti iš 4 pav. pateiktų duomenų, ryšys tarp Gini koeficiento ir realaus BVP pokyčio 2009 m. ES šalyse nenustatytas ($R^2 = 0,0966$). Gauti rezultatai patvirtina darytą prielaidą, kad gyventojų ekonominės nelygybės didėjimą/mažėjimą šalyje lemia ne esama ekonominio ciklo fazė, bet kiti veiksniai.

5. Išvados ir rekomendacijos

Atlikta teorinė ekonomikos ciklų ir pajamų nelygybės sąryšio analizė parodė, kad pakankamos prielaidos gyventojų ekonominės nelygybės didėjimui/mažėjimui egzistuoja tiek ekonomikos augimo, tiek ekonominio nuosmukio laikotarpiams. Išnagrinėjus gyventojų pajamų nelygybės kitimo tendencijas skirtingais ekonomikos ciklais praktikoje vėlgi nustatyta, kad skirtingose šalyse nelygybės mažėjimo/didėjimo tendencijos buvo matomos tiek ekonomikos augimo, tiek nuosmukio laikotarpiams. Tai leidžia daryti išvadą, kad gyventojų ekonominės nelygybės didėjimą/mažėjimą lemia ne esama ekonominio ciklo fazė, bet kiti veiksniai. Atlikta analizė suponuoja prielaidą, jog esminis vaidmuo gyventojų pajamų nelygybės didėjimo/mažėjimo procese tenka šalyje įgyvendinamai ekonominei bei socialinei politikai.

Apibendrinus gautus rezultatus, galima daryti išvadą, kad ištyrus gyventojų pajamų nelygybę ekonominių ciklų kontekste, konkreti priklausomybė tarp pajamų nelygybės kitimo krypties ir ekonomikos ciklo fazės nenustatyta – pajamų nelygybės kitimo kryptį lemia ne konkretus ekonomikos ciklas, bet šalyje vykdoma ekonominė socialinė politika bei jos atitiktis esamai ekonominio ciklo fazei.

Siekiant faktiškai pagrįsti šį teiginį ir identifikuoti politikos priemones, leidžiančias efektyviai mažinti gyventojų pajamų nelygybę šalyje skirtingomis ekonominio ciklo fazėmis, tikslinga atlikti išsamią pasirinktų šalių (t. y. šalių, kuriose nustatytas patikimas ryšys tarp ekonomikos augimo/nuosmukio ir gyventojų ekonominės nelygybės mažėjimo) socialinės bei ekonominės politikos skirtingais ekonominio ciklo laikotarpiais analizę.

Atliekant šią analizę, pirmiausia turėtų būti identifikuojamos šalys, kuriose skirtingais ekonominio vystymosi laikotarpiais stebimas gyventojų pajamų nelygybės mažėjimo procesas. Vėliau tikrinamas ryšio tarp pasirinktos ekonominio ciklo fazės ir gyventojų pajamų nelygybės mažėjimo patikimumas, atliekama nustatytus kriterijus atitinkančių šalių ekonominės socialinės politikos, veikiančios gyventojų pajamų nelygybės mažėjimą, analizė.

Atlikus šį tyrimą identifikuotos ekonominės socialinės politikos priemonės leistų suformuoti optimalius į gyventojų pajamų nelygybės mažinimą nukreiptos politikos priemonių rinkinius, taikytinus atskirais ekonominių svyravimų (ekonominio nuosmukio arba ekonominio pakilimo) laikotarpiais.

Literatūra

- Afonso, A.; Schuknecht, L.; Tanz, V. 2008. Income distribution determinants and public spending efficiency, *Working Paper Series* No 861. European Central Bank. 55 p.
- Atkinson, A. B. 1998. *Poverty in Europe*. Blackwell Publishing, Oxford. 200 p.
- Atkinson, A. B.; Morelli, S. 2011. Economic crises and inequality, *Human Development Research Paper* 2011/06. UNDP. 74 p.
- Baldacci, E.; de Mello, L.; Inchauste, G. 2002. Financial crises, poverty and income distribution. *IMF Working Paper WP/02/4* [interaktyvus], [žiūrėta 2011 m. lapkričio 10 d.]. Prieiga per internetą: <http://www.imf.org/external/pubs/ft/wp/2002/wp0204.pdf>
- Berg, A. G.; Ostry, J. D. 2011. Inequality and unsustainable growth: Two sides of the same coin? *IMF Staff Discussion Note* [interaktyvus], [žiūrėta 2011 m. lapkričio 10 d.]. Prieiga per internetą: <http://www.imf.org/external/pubs/ft/sdn/2011/sdn1108.pdf>
- Berry, A.; Bourguignon, F.; Morrison, C. 1983. Changes in the world distribution of income between 1950 and 1977, *The Economic Journal* 93(370): 331–350. <http://dx.doi.org/10.2307/2232796>
- Blažienė, I. 2002. *Gyventojų pajamos ir jų normalizavimas Lietuvoje*: daktaro disertacija. Vilniaus Gedimino technikos universitetas. Vilnius: Technika. 155 p.
- Blažienė, I.; Zabarauskaitė, R. 2011. Gyventojų pajamos ir jų nelygybė Lietuvoje, in *Aktualūs socialinės politikos klausimai. Socialinė raida ir politika*, 92–123.
- Bresler, R. J. 2000. *The Dilemma of Income Inequality*. Pennsylvania State University, Harrisburg. 125 p.
- Clark, J. R.; Lawson, R. A. 2008. The impact of economic growth, tax policy and economic freedom on income inequality, *Journal of Private Enterprise*, 23–31. <http://dx.doi.org/10.1111/j.1475-5890.1999.tb00018.x>
- Clark, T.; Taylor, J. 1999. Income inequality: a tale of two cycles?, *Fiscal Studies* 20(4): 387–408.
- Dollar, D.; Kraay, A. 2002. Growth is good for the poor, *Journal of Economic Growth* 7: 195–225. <http://dx.doi.org/10.1023/A:1020139631000>

- Englund, P. 1999. The Swedish banking crisis: roots and consequences, *Oxford Review of Economic Policy* 15(3): 80–97. <http://dx.doi.org/10.1093/oxrep/15.3.80>
- Fukuda-Parr, S. 2003. The Human development paradigm: Operationalizing Sen's ideas on capabilities, *Feminist Economics* 9(2/3): 301–317. <http://dx.doi.org/10.1080/1354570022000077980>
- Garçça-Peñalosa, C.; Orgiazzi, E. 2011. Factor components of inequality, *Gini Discussion Paper* 12. 61 p.
- Harris, E.; Sammartino, F. 2011. Trends in the distribution of household income between 1979 and 2007. *Notes and Definitions* [interaktyvus], [žiūrėta 2011 m. lapkričio 11 d.]. Prieiga per internetą: <http://cbo.gov/sites/default/files/cbo-files/attachments/10-25-HouseholdIncome.pdf>
- Herzer, D.; Vollmer, S. 2011. Inequality and growth: Evidence from panel cointegration, *The Journal of Economic Inequality* [interaktyvus], [žiūrėta 2011 m. lapkričio 11 d.]. Prieiga per internetą: <http://www.springerlink.com/content/u738www176r0m20v/>
- Honohan, P. 2005. Banking sector crises and inequality. *World Bank Policy Research Working Paper No 3659* [interaktyvus], [žiūrėta 2011 m. lapkričio 11 d.]. Prieiga per internetą: http://papers.ssrn.com/sol3/papers.cfm?abstract_id=770926##
- Juškienė, D. 1997. Skurdo problemos teoriniai aspektai, *Sociologija: praeitis ir dabartis* 3: 87–90.
- Kaasa, A. 2005. *Factors of Income Inequality and Their Influence Mechanisms: A Theoretical Overview*. University of Tartu. 48 p.
- Kuznets, S. 1955. Economic Growth and Income Inequality, *The American Economic Review* 45(1): 1–28.
- Lazutka, R. 2003. Gyventojų pajamų nelygybė, *Filosofija. Sociologija* 2: 22–29.
- Lazutka, R. 2007. Gerovės kapitalizmo raidos problemos Lietuvoje, iš *Lietuvos ekonominės padėties Europoje ir globalioje erdvėje analizė: straipsnių rinkinys*. Vilnius: Ekonomikos tyrimų centras, 61–82.
- Lisauskaitė, V. 2010. Lietuvos gyventojų pajamų ir vartojimo diferenciacija, *Verslas: teorija ir praktika* [Business: Theory and Practice] 11(3): 266–278.
- Lustig, N. 2000. Crises and the poor: socially responsible macroeconomics, *Economia* 1(1): 1–19.
- Milanovic, B. 2002. True world economic distribution, 1988 and 1993. First calculations based on household surveys alone, *Economic Journal* 112(476): 51–92. <http://dx.doi.org/10.1111/1468-0297.0j673>
- Misiūnas, A.; Bratėikovienė, N. 2007. Pajamų nelygybė ir jų normalizavimas, *Lietuvos statistikos darbai* 46: 112–121.
- Pajuodienė, G.; Šileika, A. 2001. Lietuvos gyventojų socialiniai sluoksniai (viduriniojo klasės beiškant), *Pinigų studijos, Lietuvos bankas* 3: 59–81.
- Poddar, S. A. 2011. Correlation study between business cycle & investors behavior, *Bioinfo Business Management* 1(1): 1–6.
- Ravallion, M. 1997. Can high-inequality developing countries escape absolute poverty?, *Economics Letters* 56(1): 51–57. [http://dx.doi.org/10.1016/S0165-1765\(97\)00117-1](http://dx.doi.org/10.1016/S0165-1765(97)00117-1)
- Ravallion, M. 2001. Growth, inequality and poverty: Looking beyond averages, *World Development* 29(11): 1803–1815. [http://dx.doi.org/10.1016/S0305-750X\(01\)00072-9](http://dx.doi.org/10.1016/S0305-750X(01)00072-9)
- Ravallion, M. 2004. *Competing Concepts of Inequality in the Globalization Debate*. The World Bank. 27 p. <http://dx.doi.org/10.1596/1813-9450-3243>
- Sachs, J. D.; Warner, A. M. 1997. Sources of slow growth in African economies, *Journal of African Economies* 6(3): 335–376. <http://dx.doi.org/10.1093/oxfordjournals.jae.a020932>
- Sandal, K. 2004. The Nordic banking crises in the early 1990s – resolution methods and fiscal costs, *The Norwegian Banking Crisis* 33: 77–111.
- Sen, A. 1999. *Poverty as Capability Deprivation. Development as Freedom*. New York: Anchor Books.
- Skučienė, D. 2008. Pajamų nelygybė Lietuvoje, *Filosofija. Sociologija* 19(4): 22–33.
- Snieška, V.; Čiburienė, J. 2005. *Makroekonomika: vadovėlis*. Kaunas: Technologija. 428 p.
- Soubbotina, T. P.; Sheram, K. A. 2000. *Beyond Economic Growth. Meeting the Challenges of Global Development*. World Bank. 113 p.
- Stiglitz, J. E.; Sen, A.; Fitoussi, J.-P. 2009. *Report by the Commission on the Measurement of Economic Performance and Social Progress*. Paris: Commission on the Measurement of Economic Performance and Social Progress. 292 p.

Rasa ZABARAUSKAITĖ. Doctor of Social Sciences, Senior Researcher at the Institute of Labour and Social Research of the Lithuanian Social Research Centre. The author of more than 15 scientific publications. Research interests: income inequality, poverty measurement and alleviation, employment policy, working conditions.

Inga BLAŽIENĖ. Doctor of Social Sciences, Associate Professor at the Department of Social Economics and Business Management of Vilnius Gediminas Technical University, Senior Researcher at the Institute of Labour and Social Research of the Lithuanian Social Research Centre. The author of more than 20 scientific publications; national correspondent for the European Industrial Relations Observatory, European Working Conditions Observatory and European Restructuring Monitor. Research interests: employment policy, income inequality, industrial relations, working conditions.